

**UCHWAŁA NR XXXII/245/2017
RADY GMINY SULĘCZYNO**

z dnia 10 sierpnia 2017 r.

**w sprawie uchylenia uchwały nr XXV/261/2002 Rady Gminy Sulęczyno z dnia 19 czerwca 2002 roku
w sprawie uchwalenia miejscowego planu zagospodarowania przestrzennego obejmującego fragmenty
gminy Sulęczyno w części dotyczącej działki nr 48 położonej w obrębie geodezyjnym Żakowo oraz działki nr
183 położonej w obrębie geodezyjnym Kistowo, gmina Sulęczyno**

*Na podstawie art.18 ust.2 pkt 5 i art.41 ust.1 ustawy z dnia 8 marca 1990 roku o samorządzie gminnym (t.j.Dz. U. z 2016 roku, poz.446 z późn. zm.¹⁾) oraz art.20 ust.1 w związku z art.27 ustawy z dnia 27 marca 2003 roku o planowaniu i zagospodarowaniu przestrzennym (t.j.Dz. U. z 2017 roku, poz.1073) oraz w związku z uchwałą nr IX/83/2015 Rady Gminy Sulęczyno z dnia 30 lipca 2015 roku o przystąpieniu do uchylenia uchwały nr XXV/261/2002 Rady Gminy Sulęczyno z dnia 19 czerwca 2002 roku w sprawie uchwalenia miejscowego planu zagospodarowania przestrzennego obejmującego fragmenty gminy Sulęczyno w części dotyczącej działki nr 48 położonej w obrębie geodezyjnym Żakowo oraz działki nr 183 położonej w obrębie geodezyjnym Kistowo, gmina Sulęczyno **Rada Gminy Sulęczyno u c h w a l a**, co następuje:*

§ 1.

1. Stwierdza się, iż uchylenie uchwały nr XXV/261/2002 Rady Gminy Sulęczyno z dnia 19 czerwca 2002 roku w sprawie uchwalenia miejscowego planu zagospodarowania przestrzennego obejmującego fragmenty gminy Sulęczyno w części dotyczącej działki nr 48 położonej w obrębie geodezyjnym Żakowo oraz działki nr 183 położonej w obrębie geodezyjnym Kistowo, gmina Sulęczyno nie narusza ustaleń studium uwarunkowań i kierunków zagospodarowania przestrzennego gminy Sulęczyno, uchwalonego Uchwałą Nr XXVI/213/2010 Rady Gminy Sulęczyno z dnia 14 lipca 2010 roku, zmienione Uchwałą XXIII/181/2016 Rady Gminy Sulęczyno z dnia 16 listopada 2016 roku.

2. Uchyła się miejscowy plan zagospodarowania przestrzennego uchwalony uchwałą nr XXV/261/2002 Rady Gminy Sulęczyno z dnia 19 czerwca 2002 roku w sprawie uchwalenia miejscowego planu zagospodarowania przestrzennego obejmującego fragmenty gminy Sulęczyno w części:

- 1) dotyczącej terenu elementarnego 11.01.01, działki nr 48, o powierzchni 15,25 ha położonej w obrębie geodezyjnym Żakowo, gmina Sulęczyno, w granicach określonych na załączniku nr 1 do niniejszej uchwały;
- 2) dotyczącej terenu elementarnego 03.01.01, działki nr 183, o powierzchni 7,95 ha położonej w obrębie geodezyjnym Kistowo, gmina Sulęczyno, w granicach określonych na załączniku nr 2 do niniejszej uchwały.

§ 2.

Integralną częścią niniejszej uchwały są:

- 1) Załącznik nr 1 do uchwały, określający granice obszaru objętego uchyleniem planu miejscowego w części dotyczącej działki nr 48 położonej w obrębie geodezyjnym Żakowo, gmina Sulęczyno;
- 2) Załącznik nr 2 do uchwały określający granice obszaru objętego uchyleniem planu miejscowego w części dotyczącej działki nr 183 położonej w obrębie geodezyjnym Kistowo, gmina Sulęczyno;
- 2) załącznik nr 3 do uchwały, zawierający rozstrzygnięcie o sposobie rozpatrzenia uwag złożonych do projektu miejscowego planu zagospodarowania przestrzennego, stanowiące;
- 3) załącznik nr 4 do uchwały, zawierający rozstrzygnięcie o sposobie realizacji zapisanych w planie inwestycji z zakresu infrastruktury technicznej oraz zasad ich finansowania.

§ 3.

Wykonanie niniejszej uchwały powierza się Wójtowi Gminy Sulęczyno.

¹⁾Zmiany ustawy opublikowano w Dz.U. z 2016 roku, poz.1579 i poz.1948 oraz z 2017 roku, poz.730 i poz.935

§ 4.

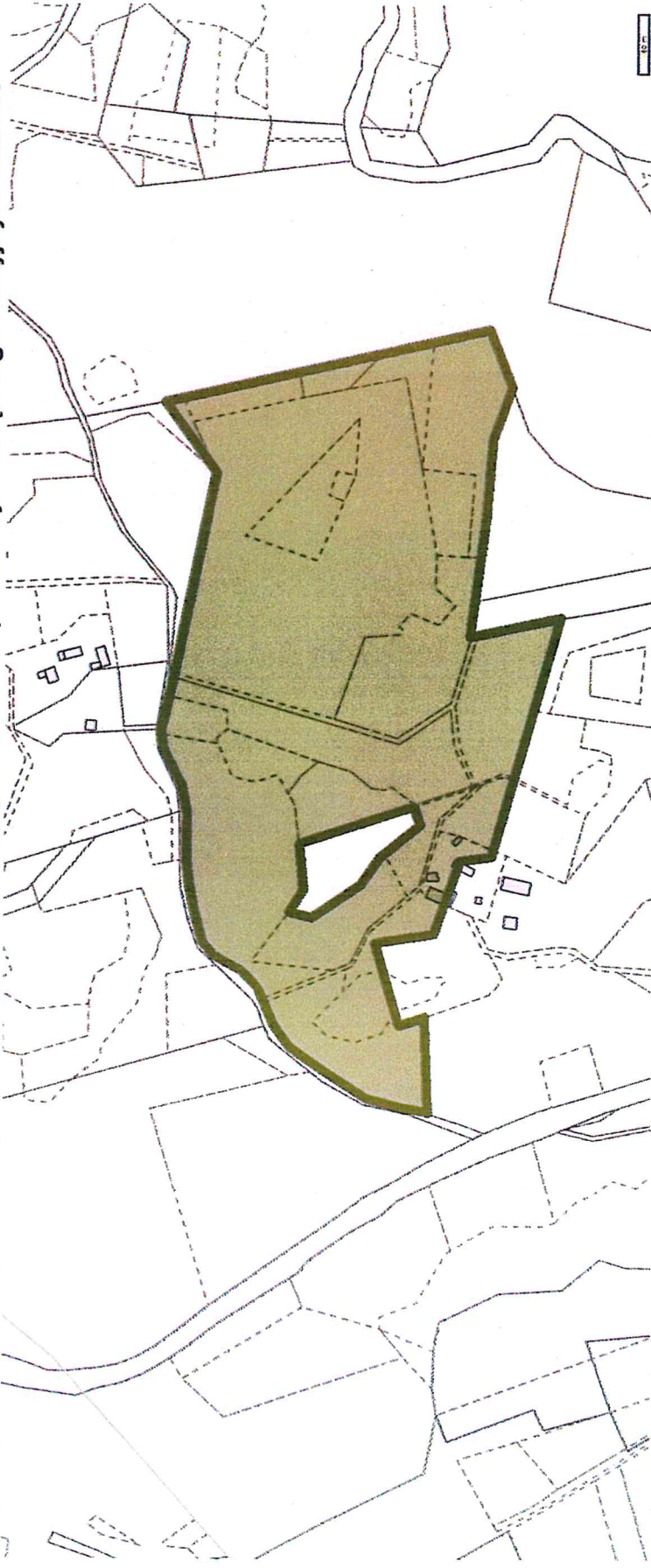
1. Uchwała wchodzi w życie z upływem 14 dni od ogłoszenia jej w Dzienniku Urzędowym Województwa Pomorskiego.
2. Uchwała podlega również publikacji na stronach internetowych Gminy.

PRZEWODNICZĄCY RADY

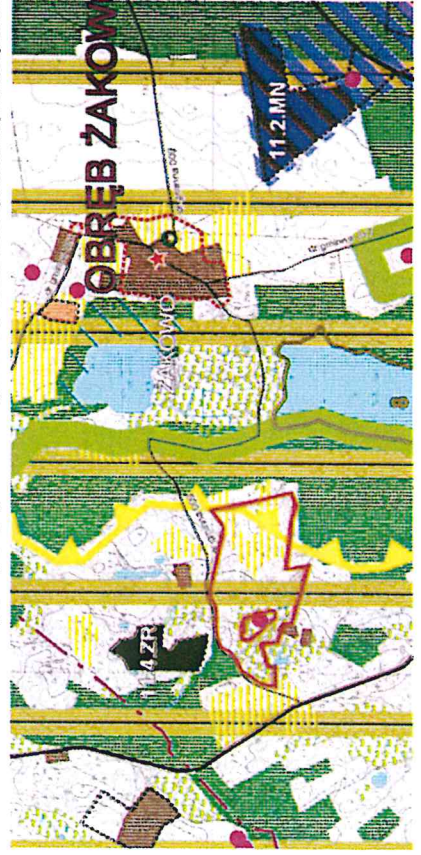
Gliniecki
Kazimierz Gliniecki

Załącznik nr 1 do Uchwały Rady Gminy Sulęcyno Nr XXXII/245/2017 z dnia 10 sierpnia 2017r.

Uchylene miejscowego planu zagospodarowania przestrzennego uchwalonego Uchwałą Nr XXV/261/2002 Rady Gminy Sulęcyno z dnia 19 czerwca 2002r. obejmujące fragment gminy Sulęcyno w części dotyczącej działki nr 48 położonej w obrębie geodezyjnym Żakowo



Wyrys ze Studium Uwarunkowań i Kierunków Zagospodarowania Przestrzennego gminy Sulęcyno Uchwałą Nr XXVI/219/2010 Rady Gminy Sulęcyno z dnia 14 lipca 2010r. wraz ze zmianą uchwałą Uchwałą Nr XXIII/181/2016 Rady Gminy Sulęcyno z dnia 16 listopada 2016r.



C STEREA BODU - SYSTEM IZOSPRAWIAJĄCY KOPROZBIĘDZONY
 01 - podłoga - tynk
 02 - płyty - betonowe
 03 - płyty - żelbetonowe
 04 - płyty - drewniane
 05 - płyty - ceramiczne
 06 - płyty - marmurowe
 07 - płyty - granitowe
 08 - płyty - bazaltowe
 09 - płyty - kwarcowe
 10 - płyty - szkiełkowe
 11 - płyty - metalowe
 12 - płyty - plastikowe
 13 - płyty - papierowe
 14 - płyty - tkaninowe
 15 - płyty - papierowe
 16 - płyty - tkaninowe
 17 - płyty - papierowe
 18 - płyty - tkaninowe
 19 - płyty - papierowe
 20 - płyty - tkaninowe

OBZAR OBJEKTU UCHYLENIEM

LEGENDA

obszar objęty uchYLENIEM PLANU MIEJSCOWEGO
 w części dotyczącej działki nr 48, obręb Żakowo

PRZEWODNICZĄCY RADY
Kazimierz Gliniecki
Kazimierz Gliniecki

PRZEDSIĘWZIĘCIE PROJEKCYJNO-REALIZACYJNE
 DOKUMENTACJA
 10-100 Nowy Rybiec - ul. Wolności 14
 tel. 18 71 12 11 11 - www.bodulab.pl

ZAMÓWNIKI
 GMINA SULĘCYN
 ul. Wolności 14
 10-100 Nowy Rybiec

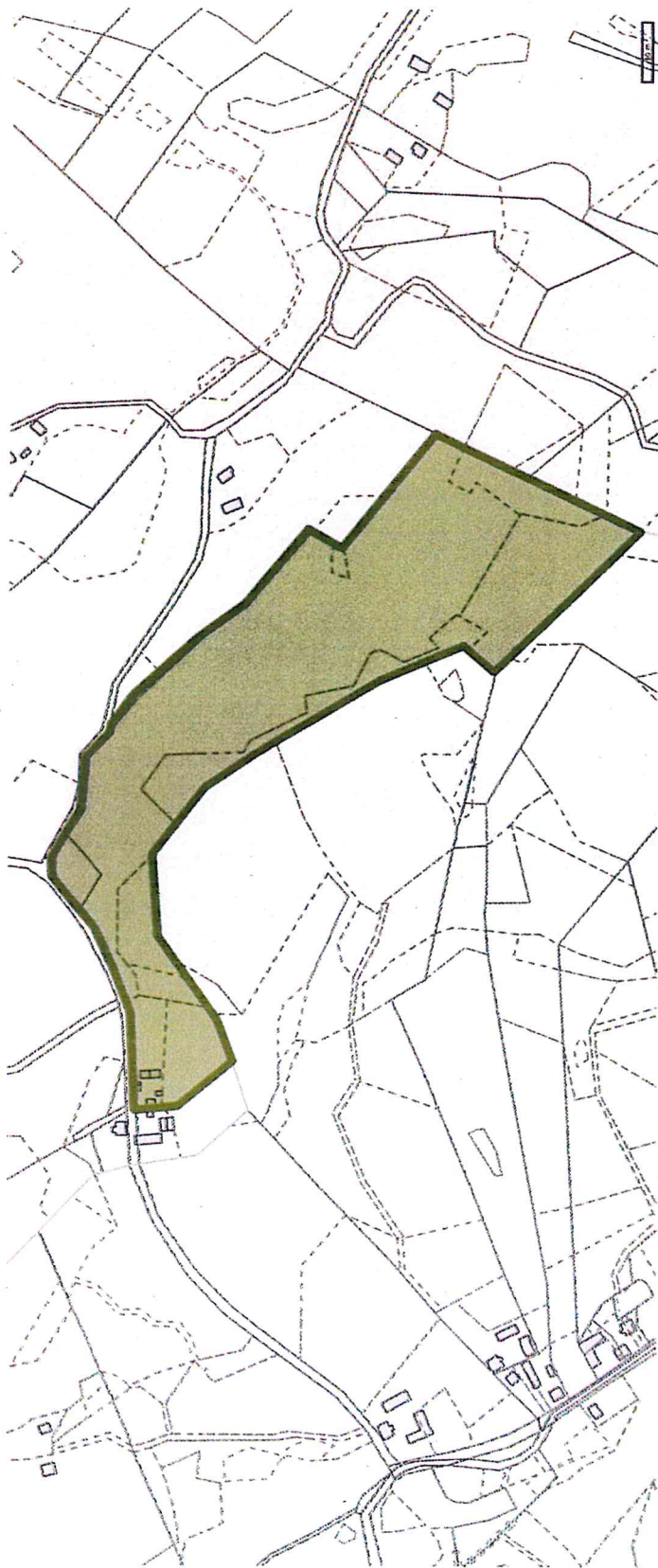
WYKONAWCA
 BODU
 ul. Wolności 14
 10-100 Nowy Rybiec

OPRACOWANIE
 Główny projektant: inż. Andrzej Kozłowski - Główny projektant
 Opracowanie: mgr inż. Andrzej Kozłowski - Główny projektant
 mgr inż. Andrzej Kozłowski - Główny projektant

DATA WYKONANIA (SIECIEŃ) 2017

Załącznik nr 2 do Uchwały Rady Gminy Sulęcyno Nr XXXIII/245/2017 z dnia 10 sierpnia 2017r.

Uchylene miejscowego planu zagospodarowania przestrzennego uchwalonego Uchwałą Nr XXV/261/2002 Rady Gminy Sulęcyno z dnia 19 czerwca 2002r., obejmujące fragment gminy Sulęcyno w części dotyczącej działki nr 183 położonej w obrębie geodezyjnym Kistowo



Wzrys za Studium Uwarunkowań i Kierunków Zagospodarowania Przestrzennego gminy Sulęcyno Uchwała Nr XXV/213/2010 Rady Gminy Sulęcyno z dnia 14 lipca 2010r. wraz z zmianą uchwaloną Uchwałą Nr XXIII/181/2016 Rady Gminy Sulęcyno z dnia 16 listopada 2016r.

LEGENDA
obszar objęty uchycieniem planu miejscowego w części dotyczącej działek nr 183/1, 183/2 obręb Kistowo

PRZEWODNICZĄCY RADY
Kazimierz Gliniecki
Kazimierz Gliniecki

OBZAR OBJĘTY UCHYLENIEM

PRZEWODNICZĄCY PROJEKTOWO REALIZACJĘ
Dorota Kubiś
KAZIMIERZ GLINIECKI
ul. 14 lipca 10, 87-100 Sulęcyno

MAJĄCY KADENCJĘ
Kazimierz Gliniecki
Kazimierz Gliniecki

OPIS
Sury: Projekt: 8/19, 10, 11, 12, 13, 14, 15, 16, 17, 18, 19, 20, 21, 22, 23, 24, 25, 26, 27, 28, 29, 30, 31, 32, 33, 34, 35, 36, 37, 38, 39, 40, 41, 42, 43, 44, 45, 46, 47, 48, 49, 50, 51, 52, 53, 54, 55, 56, 57, 58, 59, 60, 61, 62, 63, 64, 65, 66, 67, 68, 69, 70, 71, 72, 73, 74, 75, 76, 77, 78, 79, 80, 81, 82, 83, 84, 85, 86, 87, 88, 89, 90, 91, 92, 93, 94, 95, 96, 97, 98, 99, 100, 101, 102, 103, 104, 105, 106, 107, 108, 109, 110, 111, 112, 113, 114, 115, 116, 117, 118, 119, 120, 121, 122, 123, 124, 125, 126, 127, 128, 129, 130, 131, 132, 133, 134, 135, 136, 137, 138, 139, 140, 141, 142, 143, 144, 145, 146, 147, 148, 149, 150, 151, 152, 153, 154, 155, 156, 157, 158, 159, 160, 161, 162, 163, 164, 165, 166, 167, 168, 169, 170, 171, 172, 173, 174, 175, 176, 177, 178, 179, 180, 181, 182, 183, 184, 185, 186, 187, 188, 189, 190, 191, 192, 193, 194, 195, 196, 197, 198, 199, 200, 201, 202, 203, 204, 205, 206, 207, 208, 209, 210, 211, 212, 213, 214, 215, 216, 217, 218, 219, 220, 221, 222, 223, 224, 225, 226, 227, 228, 229, 230, 231, 232, 233, 234, 235, 236, 237, 238, 239, 240, 241, 242, 243, 244, 245, 246, 247, 248, 249, 250, 251, 252, 253, 254, 255, 256, 257, 258, 259, 260, 261, 262, 263, 264, 265, 266, 267, 268, 269, 270, 271, 272, 273, 274, 275, 276, 277, 278, 279, 280, 281, 282, 283, 284, 285, 286, 287, 288, 289, 290, 291, 292, 293, 294, 295, 296, 297, 298, 299, 300, 301, 302, 303, 304, 305, 306, 307, 308, 309, 310, 311, 312, 313, 314, 315, 316, 317, 318, 319, 320, 321, 322, 323, 324, 325, 326, 327, 328, 329, 330, 331, 332, 333, 334, 335, 336, 337, 338, 339, 340, 341, 342, 343, 344, 345, 346, 347, 348, 349, 350, 351, 352, 353, 354, 355, 356, 357, 358, 359, 360, 361, 362, 363, 364, 365, 366, 367, 368, 369, 370, 371, 372, 373, 374, 375, 376, 377, 378, 379, 380, 381, 382, 383, 384, 385, 386, 387, 388, 389, 390, 391, 392, 393, 394, 395, 396, 397, 398, 399, 400, 401, 402, 403, 404, 405, 406, 407, 408, 409, 410, 411, 412, 413, 414, 415, 416, 417, 418, 419, 420, 421, 422, 423, 424, 425, 426, 427, 428, 429, 430, 431, 432, 433, 434, 435, 436, 437, 438, 439, 440, 441, 442, 443, 444, 445, 446, 447, 448, 449, 450, 451, 452, 453, 454, 455, 456, 457, 458, 459, 460, 461, 462, 463, 464, 465, 466, 467, 468, 469, 470, 471, 472, 473, 474, 475, 476, 477, 478, 479, 480, 481, 482, 483, 484, 485, 486, 487, 488, 489, 490, 491, 492, 493, 494, 495, 496, 497, 498, 499, 500, 501, 502, 503, 504, 505, 506, 507, 508, 509, 510, 511, 512, 513, 514, 515, 516, 517, 518, 519, 520, 521, 522, 523, 524, 525, 526, 527, 528, 529, 530, 531, 532, 533, 534, 535, 536, 537, 538, 539, 540, 541, 542, 543, 544, 545, 546, 547, 548, 549, 550, 551, 552, 553, 554, 555, 556, 557, 558, 559, 560, 561, 562, 563, 564, 565, 566, 567, 568, 569, 570, 571, 572, 573, 574, 575, 576, 577, 578, 579, 580, 581, 582, 583, 584, 585, 586, 587, 588, 589, 590, 591, 592, 593, 594, 595, 596, 597, 598, 599, 600, 601, 602, 603, 604, 605, 606, 607, 608, 609, 610, 611, 612, 613, 614, 615, 616, 617, 618, 619, 620, 621, 622, 623, 624, 625, 626, 627, 628, 629, 630, 631, 632, 633, 634, 635, 636, 637, 638, 639, 640, 641, 642, 643, 644, 645, 646, 647, 648, 649, 650, 651, 652, 653, 654, 655, 656, 657, 658, 659, 660, 661, 662, 663, 664, 665, 666, 667, 668, 669, 670, 671, 672, 673, 674, 675, 676, 677, 678, 679, 680, 681, 682, 683, 684, 685, 686, 687, 688, 689, 690, 691, 692, 693, 694, 695, 696, 697, 698, 699, 700, 701, 702, 703, 704, 705, 706, 707, 708, 709, 710, 711, 712, 713, 714, 715, 716, 717, 718, 719, 720, 721, 722, 723, 724, 725, 726, 727, 728, 729, 730, 731, 732, 733, 734, 735, 736, 737, 738, 739, 740, 741, 742, 743, 744, 745, 746, 747, 748, 749, 750, 751, 752, 753, 754, 755, 756, 757, 758, 759, 760, 761, 762, 763, 764, 765, 766, 767, 768, 769, 770, 771, 772, 773, 774, 775, 776, 777, 778, 779, 780, 781, 782, 783, 784, 785, 786, 787, 788, 789, 790, 791, 792, 793, 794, 795, 796, 797, 798, 799, 800, 801, 802, 803, 804, 805, 806, 807, 808, 809, 810, 811, 812, 813, 814, 815, 816, 817, 818, 819, 820, 821, 822, 823, 824, 825, 826, 827, 828, 829, 830, 831, 832, 833, 834, 835, 836, 837, 838, 839, 840, 841, 842, 843, 844, 845, 846, 847, 848, 849, 850, 851, 852, 853, 854, 855, 856, 857, 858, 859, 860, 861, 862, 863, 864, 865, 866, 867, 868, 869, 870, 871, 872, 873, 874, 875, 876, 877, 878, 879, 880, 881, 882, 883, 884, 885, 886, 887, 888, 889, 890, 891, 892, 893, 894, 895, 896, 897, 898, 899, 900, 901, 902, 903, 904, 905, 906, 907, 908, 909, 910, 911, 912, 913, 914, 915, 916, 917, 918, 919, 920, 921, 922, 923, 924, 925, 926, 927, 928, 929, 930, 931, 932, 933, 934, 935, 936, 937, 938, 939, 940, 941, 942, 943, 944, 945, 946, 947, 948, 949, 950, 951, 952, 953, 954, 955, 956, 957, 958, 959, 960, 961, 962, 963, 964, 965, 966, 967, 968, 969, 970, 971, 972, 973, 974, 975, 976, 977, 978, 979, 980, 981, 982, 983, 984, 985, 986, 987, 988, 989, 990, 991, 992, 993, 994, 995, 996, 997, 998, 999, 1000

Załącznik Nr 3 do Uchwały Nr XXXII/245/2017

Rady Gminy Sulęczyno

z dnia 10 sierpnia 2017 r.

Rozstrzygnięcie o sposobie rozpatrzenia uwag złożonych do projektu miejscowego planu zagospodarowania przestrzennego

Rada Gminy Sulęczyno, po zapoznaniu się z dokumentacją formalno-prawną dotyczącą uwag do uchylenia uchwały nr XXV/261/2002 Rady Gminy Sulęczyno z dnia 19 czerwca 2002 roku w sprawie uchwalenia miejscowego planu zagospodarowania przestrzennego obejmującego fragmenty gminy Sulęczyno w części dotyczącej działki nr 48 położonej w obrębie geodezyjnym Żakowo oraz działki nr 183 położonej w obrębie geodezyjnym Kistowo, gmina Sulęczyno, r o z s t r z y g a c o następuje:

udokumentowano, że w czasie wyłożenia projektu miejscowego planu zagospodarowania przestrzennego tj. w dniach od 23.05.2017 roku do 21.06.2017 roku oraz w terminie obligatoryjnym oczekiwania na uwagi, tj. do dnia 06.07.2017 roku nie zgłoszono żadnych uwag do projektu planu.

PRZEWODNICZĄCY RADY

Kazimierz Gliniecki
Kazimierz Gliniecki

Załącznik Nr 4 do Uchwały Nr XXXII/245/2017

Rady Gminy Sulęczyno

z dnia 10 sierpnia 2017 r.

**Rozstrzygnięcie o sposobie realizacji zapisanych w planie inwestycji z zakresu infrastruktury technicznej,
które należą do zadań własnych gminy oraz zasad ich finansowania**

Na podstawie art.20 ust.1 ustawy z dnia 27 marca 2003 roku o planowaniu i zagospodarowaniu przestrzennym (t.j. Dz. U. z 2017 roku, poz.1073), art.7 ust.1 pkt 1, 2 i 3 ustawy z dnia 8 marca 1990 roku o samorządzie gminnym (t.j. Dz. U. z 2016 roku, poz.446) oraz na podstawie ustawy z dnia 27 sierpnia 2009 roku o finansach publicznych (t.j. Dz. U. z 2013 roku, poz.885 z późn. zm.)

Rada Gminy Sulęczyno rozstrzyga, co następuje:

Uchylenie uchwały nr XXV/261/2002 Rady Gminy Sulęczyno z dnia 19 czerwca 2002 roku w sprawie uchwalenia miejscowego planu zagospodarowania przestrzennego obejmującego fragmenty gminy Sulęczyno w części dotyczącej działki nr 48 położonej w obrębie geodezyjnym Żakowo oraz działki nr 183 położonej w obrębie geodezyjnym Kistowo, gmina Sulęczyno nie wiąże się z koniecznością realizacji inwestycji z zakresu infrastruktury technicznej należących do zadań własnych gminy.

PRZEWODNICZĄCY RADY
Kazimierz Gliniecki
Kazimierz Gliniecki

Uzasadnienie

do uchylenia uchwały nr XXV/261/2002 Rady Gminy Sulęczyno z dnia 19 czerwca 2002 roku w sprawie uchwalenia miejscowego planu zagospodarowania przestrzennego obejmującego fragmenty gminy Sulęczyno w części dotyczącej działki nr 48 położonej w obrębie geodezyjnym Żakowo oraz działki nr 183 położonej w obrębie geodezyjnym Kistowo, gmina Sulęczyno

1. Wstęp

Uchylenie planu miejscowego dotyczy działki nr 48 położonej w obrębie geodezyjnym Żakowo (powierzchnia terenu 15,25 ha) oraz działki nr 183 położonej w obrębie geodezyjnym Kistowo (powierzchnia terenu 7,95 ha), położonych w gminie Sulęczyno, powiat kartuski, województwo pomorskie.

Przedmiotem jest uchylenie miejscowego planu zagospodarowania przestrzennego uchwalony uchwałą nr XXV/261/2002 Rady Gminy Sulęczyno z dnia 19 czerwca 2002 roku w sprawie uchwalenia miejscowego planu zagospodarowania przestrzennego obejmującego fragmenty gminy Sulęczyno w części dotyczącej wymienionych wyżej nieruchomości. Działanie takie jest podyktowane wnioskami składanymi przez właścicieli terenów o braku możliwości realizacji funkcji związanej z rolnictwem, w szczególności rozbudowy istniejącej zabudowy zagrodowej.

Uchylany plan miejscowy obejmował kilkadziesiąt odrębnych terenów elementarnych, znajdujących się w obszarze całej gminy we wszystkich obrębach geodezyjnych. Tereny objęte planem stanowiły tereny rolnicze, przeznaczone w tym planie pod zalesienie. W związku z określonym w planie przeznaczeniem terenu wpisany został zakaz zabudowy, co uniemożliwiło rozwój istniejących gospodarstw rolnych, w tym rozbudowę obiektów niezbędnych dla rolnictwa. Zalesienia terenów zostały dokonane zgodnie z wnioskami właścicieli terenów, zaś pozostałe obszary gruntów rolnych mają być przez nich użytkowane jako rolnicze.

Rada Gminy Sulęczyno przystąpiła do opracowania zmiany planu miejscowego dla przedmiotowego obszaru, zgodnie z Ustawą z dnia 27 marca 2003r. o planowaniu i zagospodarowaniu przestrzennym (t.j. Dz. U. z 2017, poz.1073); podjęła Uchwałę Nr IX/83/2015 Rady Gminy Sulęczyno z dnia 30 lipca 2015 r. o przystąpieniu do uchylenia uchwały nr XXV/261/2002 Rady Gminy Sulęczyno z dnia 19 czerwca 2002 roku w sprawie uchwalenia miejscowego planu zagospodarowania przestrzennego obejmującego fragmenty gminy Sulęczyno w części dotyczącej działki nr 48 położonej w obrębie geodezyjnym Żakowo oraz działki nr 183 położonej w obrębie geodezyjnym Kistowo, gmina Sulęczyno. Jest to najbardziej daleko idąca zmiana planu miejscowego, polegająca na jego uchyleniu. Zmiana ta, jak każda inna zmiana planu miejscowego, wymaga przeprowadzenia procedury planistycznej, zgodnie z art. 17 Ustawy, tak jak przy uchwalaniu nowego dokumentu, jednak jej celem nie jest sporządzenie nowego planu, ale jego uchylenie, czyli doprowadzenie do sytuacji, tzw. braku planu miejscowego.

Planowane przedsięwzięcie, nie narusza ustaleń Studium uwarunkowań i kierunków zagospodarowania przestrzennego Gminy Sulęczyno przyjętego uchwałą XXVI/213/2010 z dnia 14 lipca 2010 roku, zmienionym uchwałą XXIII/181/2016 Rady Gminy Sulęczyno z dnia 16 listopada 2016 r. W Studium, które jest dokumentem określającym politykę przestrzenną gminy i wskazującym ogólne kierunki zmian struktury przestrzennej gminy, obszar objęty opracowaniem wskazany jest jako tereny rolniczej i leśnej przestrzeni produkcyjnej (obszary przestrzeni chronionej).

2. Sposób realizacji wymogów wynikających z art.1 ust.2–4 ustawy o planowaniu i zagospodarowaniu przestrzennym

W związku ze specyfiką opracowania, stanowiącą uchylenie miejscowego planu zagospodarowania przestrzennego nie ma uzasadnienia szczegółowa analiza wymogów wynikających z art.1 ust. 2–4 ustawy o planowaniu i zagospodarowaniu przestrzennym, w szczególności dotyczących zasad zagospodarowania i kształtowania zabudowy, gdyż odnoszą się one do projektowania nowego zagospodarowania, a przedmiotowe opracowanie dotyczy zmiany dotychczas obowiązującego planu miejscowego poprzez jego uchylenie, czyli uchylenie dotychczas określonych zasad zagospodarowania zabudowy i doprowadzenie do stanu tzw. braku planu miejscowego.

Ponadto niniejsze opracowanie nie dotyczy obszaru na którym dopuszczona była dotychczas nierolnicza funkcja inwestycyjna, zatem uchylenie planu miejscowego usankcjonuje obecny stan użytkowania terenu i pozwoli na kontynuację rolniczego użytkowania terenu oraz realizację zamierzeń inwestycyjnych właścicieli gruntów związanych z rozwojem ich gospodarstwa rolnego.

Wójt Gminy Sulęczyno, na każdym etapie procedury planistycznej dotyczącej uchylecia planu miejscowego uchwalonego uchwałą nr XXV/261/2002 Rady Gminy Sulęczyno z dnia 19 czerwca 2002 roku w sprawie uchwalenia miejscowego planu zagospodarowania przestrzennego obejmującego fragmenty gminy Sulęczyno w części dotyczącej działki nr 48 położonej w obrębie geodezyjnym Żakowo oraz działki nr 183 położonej w obrębie geodezyjnym Kistowo, gmina Sulęczyno, zapewnił jawność i przejrzystość ww. procedury. W szczególności dotyczy to etapów związanych z udziałem społeczeństwa, tj.:

·dnia 29.01.2016 roku i 05.02.2016 roku Wójt Gminy Sulęczyno ogłosił o przystąpieniu do sporządzenia planu miejscowego w Biuletynie Informacji Publicznej Urzędu Gminy, w lokalnej prasie, na tablicy ogłoszeń Urzędu Gminy oraz przesłał ogłoszenie sołtysowi wsi Kistowo i Żakowo, celem wywieszenia na tablicy ogłoszeń w sołectwie, wyznaczając termin składania wniosków do dnia 26.02.2016 roku; w wyznaczonym terminie nie wpłynął żaden wniosek od podmiotów prywatnych;

·projekt planu miejscowego został wyłożony do publicznego wglądu wraz z prognozą oddziaływania na środowisko w dniach od 23.05.2017 roku do 21.06.2017 roku w siedzibie Urzędu Gminy Sulęczyno, po uprzednim ogłoszeniu o ww. wyłożeniu. Ogłoszenie zamieszczono w lokalnej prasie, na tablicy ogłoszeń Urzędu Gminy przesłano ogłoszenie sołtysowi wsi Kistowo i Żakowo, celem wywieszenia na tablicy ogłoszeń w sołectwie a także na stronie internetowej w Biuletynie Informacji Publicznej Urzędu Gminy.

·w ogłoszeniu o wyłożeniu do publicznego wglądu został wyznaczony termin dyskusji publicznej 24.05.2017 roku w siedzibie Urzędu Gminy Sulęczyno o godz.14.00, w dyskusji publicznej uczestniczyły 3 osoby, nie zabrano głosów w dyskusji.

·w ogłoszeniu o wyłożeniu do publicznego wglądu ustalono termin składania uwag – do dnia 06.07.2017 roku; w terminie wyznaczonym przez Wójta Gminy Sulęczyno każdy, kto kwestionuje ustalenia przyjęte w projekcie planu miejscowego lub w prognozie oddziaływania na środowisko, może wnieść uwagi; uwagi mogą być składane na piśmie, ustnie do protokołu, za pomocą środków komunikacji elektronicznej bez konieczności opatrywania ich bezpiecznym podpisem elektronicznym, o którym mowa w ustawie z dnia 18 września 2001 roku o podpisie elektronicznym; w ww. terminie nie złożono żadnych uwag.

3.Zgodność z wynikami analizy, o której mowa w art.32 ust.1, wraz datą uchwały rady gminy, o której mowa w art.32 ust.2

Wójt Gminy Sulęczyno dokonał analizy o której mowa w art.32 ust.1 ustawy o planowaniu i zagospodarowaniu przestrzennym wraz z końcem poprzedniej kadencji we wrześniu 2014 roku.

W bieżącej kadencji, rozpoczętej w październiku 2014 roku Wójt Gminy Sulęczyno nie dokonał analizy zmian w zagospodarowaniu przestrzennym gminy, o którym mowa w art.32 ust.1. Rada Gminy Sulęczyno nie podejmowała dotychczas uchwały w sprawie oceny aktualności studium uwarunkowań i kierunków zagospodarowania przestrzennego gminy Sulęczyno, ani planów miejscowych obowiązujących na obszarze gminy Sulęczyno.

4.Wpływ na finanse publiczne, w tym budżet gminy

Prognoza skutków finansowych uchylecia planu miejscowego uchwalonego uchwałą nr XXV/261/2002 Rady Gminy Sulęczyno z dnia 19 czerwca 2002 roku w sprawie uchwalenia miejscowego planu zagospodarowania przestrzennego obejmującego fragmenty gminy Sulęczyno w części dotyczącej działki nr 48 położonej w obrębie geodezyjnym Żakowo oraz działki nr 183 położonej w obrębie geodezyjnym Kistowo, gmina Sulęczyno (listopad 2016 roku) wykazała iż przedmiotowe opracowanie pozostaje bez wpływu na finanse publiczne, w tym budżet gminy, w szczególności nie będzie wiązało się z koniecznością poniesienia kosztów budowy infrastruktury technicznej i urządzenia dróg - inwestycji należących do zadań własnych Gminy

5.Przebieg dotychczasowej procedury planistycznej

Projekt uchylecia planu miejscowego uchwalonego uchwałą nr XXV/261/2002 Rady Gminy Sulęczyno z dnia 19 czerwca 2002 roku w sprawie uchwalenia miejscowego planu zagospodarowania przestrzennego obejmującego fragmenty gminy Sulęczyno w części dotyczącej działki nr 48 położonej w obrębie geodezyjnym Żakowo oraz działki nr 183 położonej w obrębie geodezyjnym Kistowo, gmina Sulęczyno został poddany procedurze planistycznej zgodnie z przepisami ustawy z dnia 27 marca 2003 r. o planowaniu i zagospodarowaniu przestrzennym (t. j. Dz. U. z 2017 roku, poz.1073). Wójt Gminy Sulęczyno w ramach obowiązującej procedury planistycznej dokonał następujących czynności:

-ogłosił w prasie miejscowej, oraz poprzez obwieszczenie na tablicach ogłoszeń Urzędu Gminy oraz właściwego dla obszaru planu sołectwa i na stronach BIP o podjęciu uchwały w sprawie uchylecia miejscowego planu zagospodarowania przestrzennego, określając formę, miejsce i termin składania wniosków,

-powiadomił na piśmie instytucje i organy właściwe do uzgadniania i opiniowania,

-rozpatrzył wnioski do uchylecia miejscowego planu złożone przez organy i instytucje właściwe do uzgadniania i opiniowania (nie wpłynęły wnioski od osób fizycznych i prawnych),

-sporządził prognozę skutków finansowych uchwalenia miejscowego planu,

-uzyskał uzgodnienie właściwych organów na odstępianie od procedury strategicznej oceny oddziaływania na środowisko projektu planu miejscowego,

-uzyskał opinie o projekcie miejscowego planu i dokonał jego uzgodnień,

-ogłosił w prasie, na stronach BIP, a także poprzez obwieszczenie o terminie wyłożenia projektu miejscowego planu, informując osoby fizyczne i prawne oraz jednostki organizacyjne nie posiadające osobowości prawnej o możliwości składania uwag dotyczących projektu planu miejscowego,

-wyłożył projekt miejscowego planu do publicznego wglądu i przeprowadził w trakcie jego trwania dyskusję publiczną nad przyjętymi w projekcie miejscowego planu rozwiązaniami,

-przyjmował uwagi,

Wobec wyczerpania procedury sporządzenia projektu planu miejscowego określonej w art.17 pkt 1-14 przedkłada się Radzie Gminy Sulęczyno projekt miejscowego planu zagospodarowania przestrzennego, wraz z ustawowo określonymi załącznikami – do uchwalenia.

PRZEWODNICZĄCY RADY
Kazimierz Gliniecki
Kazimierz Gliniecki