

Opracowanie:	
<p>PROGNOZA ODDZIAŁYWANIA NA ŚRODOWISKO PROJEKTU „MIEJSCOWEGO PLANU ZAGOSPODAROWANIA PRZESTRZENNEGO FRAGMENTU OBREBU GEODEZYJNEGO SULĘCZYNO, GMINA SULĘCZYNO OBEJMUJĄCEGO CZĘŚĆ DZIAŁKI NR 3181/16”</p>	
Egz. nr 1	
Zespół autorów:	mgr Katarzyna Jarniewska
	mgr Wojciech Kiełb
	mgr Ewa Sawon
Weryfikacja:	dr hab. Maciej Przewoźniak
Kierownik zespołu autorów:	mgr Ewa Sawon

Gdańsk, 9 sierpnia 2017 r.

Spis treści:

1. PODSTAWY PRAWNE PROGNOZY I METODY PROGNOZOWANIA	4
1.1. Podstawy prawne	4
1.2. Metody prognozowania.....	5
2. CHARAKTERYSTYKA USTALEŃ PROJEKTU „PLANU...” I JEGO POWIĄZANIA Z INNYMI DOKUMENTAMI	6
2.1. Charakterystyka ustaleń projektu „Planu...”	6
2.2. Powiązania projektu „Planu...” z innymi dokumentami	10
3. STAN ŚRODOWISKA PRZYRODNICZEGO I JEGO POTENCJALNE ZMIANY	14
3.1. Struktura środowiska przyrodniczego.....	14
3.1.1. Położenie regionalne	14
3.1.2. Środowisko abiotyczne	15
3.1.3. Środowisko biotyczne	17
3.2. Procesy i powiązania przyrodnicze.....	20
3.3. Walory zasobowo-użytkowe środowiska.....	22
3.4. Zagrożenia przyrodnicze.....	23
3.5. Potencjalne zmiany stanu środowiska w przypadku braku realizacji projektu „Planu...”	24
4. ANALIZA ISTNIEJĄCYCH PROBLEMÓW OCHRONY ŚRODOWISKA ISTOTNYCH Z PUNKTU WIDZENIA REALIZACJI PROJEKTU „PLANU...”, W SZCZEGÓLNOŚCI NA OBSZARACH FORM OCHRONY PRZYRODY	25
4.1. Źródła i stan antropizacji środowiska przyrodniczego	25
4.2. Formy ochrony przyrody i problemy ochrony ich środowiska.....	29
5. UWARUNKOWANIA OCHRONY ŚRODOWISKA KULTUROWEGO, ZABYTEKÓW, DÓBR KULTURY WSPÓŁCZESNEJ I KRAJOBRAZU KULTUROWEGO.....	32
6. ANALIZA CELÓW OCHRONY ŚRODOWISKA USTANOWIONYCH NA SZCZEBLU MIĘDZYNARODOWYM, WSPÓLNOTOWYM, KRAJOWYM I REGIONALNYM ISTOTNYCH Z PUNKTU WIDZENIA PROJEKTU „PLANU ...”	32
7. ANALIZA I OCENA PRZEWIDYWANYCH, ZNACZĄCYCH ODDZIAŁYWAŃ USTALEŃ PROJEKTU „PLANU...” NA ŚRODOWISKO	36
7.1. Wprowadzenie	36
7.2. Powierzchnia ziemi (przypowierzchniowa warstwa litosfery, w tym gleby)	37
7.3. Wody powierzchniowe i podziemne.....	39
7.4. Powietrze atmosferyczne	41
7.5. Warunki akustyczne (hałas)	42
7.6. Klimat.....	43
7.7. Pole elektromagnetyczne	44
7.8. Gospodarka odpadami.....	44
7.9. Szata roślinna, fauna i różnorodność biologiczna.....	45
7.10. Formy ochrony przyrody, w tym obszary Natura 2000.....	47

7.11. Zasoby naturalne.....	52
7.12. Krajobraz	53
7.13. Zabytki i dobra materialne.....	53
7.14. Ludzie	54
7.15. Oddziaływanie skumulowane.....	54
7.16. Podsumowanie oceny oddziaływania i klasyfikacja oddziaływań projektu „Planu...” na środowisko	55
7.17. Procedura ocen oddziaływania na środowisko.....	57
8. INFORMACJE O MOŻLIWYM TRANSGRANICZNYM ODDZIAŁYWANIU USTALEŃ PROJEKTU „PLANU...” NA ŚRODOWISKO	57
9. ROZWIĄZANIA MAJĄCE NA CELU ZAPOBIEGANIE, OGRANICZENIE LUB KOMPENSACJĘ PRZYRODNICZĄ NEGATYWNYCH ODDZIAŁYWAŃ NA ŚRODOWISKO, MOGĄCYCH BYĆ REZULTATEM REALIZACJI PROJEKTU „PLANU...”, W SZCZEGÓLNOŚCI ODDZIAŁYWAŃ NA CELE I PRZEDMIOT OCHRONY OBSZARÓW NATURA 2000 ORAZ INTEGRALNOŚĆ TYCH OBSZARÓW	58
10. ROZWIĄZANIA ALTERNATYWNE DO ROZWIĄZAŃ ZAWARTYCH W PROJEKCIE „PLANU...”	59
11. PROPOZYCJE DOTYCZĄCE PRZEWIDYWANYCH METOD ANALIZY SKUTKÓW REALIZACJI POSTANOWIEŃ PROJEKTU „PLANU...” ORAZ CZĘSTOTLIWOŚCI JEJ PRZEPROWADZANIA.....	59
12. WSKAZANIE NAPOTKANYCH W PROGNOZIE TRUDNOŚCI WYNIKAJĄCYCH Z NIEDOSTATKÓW TECHNIKI LUB LUK WE WSPÓŁCZESNEJ WIEDZY	60
13. WYKAZ ŹRÓDEŁ INFORMACJI UWZGLĘDNIONYCH W PROGNOZIE	61
14. STRESZCZENIE PROGNOZY W JĘZYKU NIESPECJALISTYCZNYM	64

Załączniki tekstowe:

1. Uzgodnienie Regionalnego Dyrektora Ochrony Środowiska w Gdańsku z dnia z dnia 18.05.2017 r. (znak: RDOŚ-Gd-WZP.411.7.16.2017.NB).
2. Oświadczenie kierownika zespołu autorów „Prognozy ...”.

1. PODSTAWY PRAWNE PROGNOZY I METODY PROGNOZOWANIA

1.1. Podstawy prawne

Przedmiotem opracowania jest prognoza oddziaływania na środowisko projektu „Miejscowego planu zagospodarowania przestrzennego fragmentu obrębu geodezyjnego Sulęczyno, gmina Sulęczyno obejmującego część działki nr 3181/16”. Projekt „Planu...” został opracowany przez Przedsiębiorstwo Projektowo-Realizacyjne „Dom” Sp. z o.o.

Prognoza wykonana została na podstawie przepisów:

- Ustawy z dnia 27 marca 2003 r. o planowaniu i zagospodarowaniu przestrzennym (t. j. Dz. U. 2017, poz. 1073 ze zm.);
- Ustawy z dnia 3 października 2008 r. o udostępnianiu informacji o środowisku i jego ochronie, udziale społeczeństwa w ochronie środowiska oraz o ocenach oddziaływania na środowisko (t. j. Dz. U. 2017, poz. 1405).

Zgodnie z art. 17. Ustawy z dnia 27 marca 2003 r. o planowaniu i zagospodarowaniu przestrzennym (t. j. Dz. U. 2017, poz. 1073 ze zm.) projekt planu miejscowego sporządza się wraz z prognozą oddziaływania na środowisko przyrodnicze. Celem prognozy jest określenie i ocena skutków dla środowiska przyrodniczego, które mogą wyniknąć z realizacji projektowanej funkcji terenu oraz przedstawienie rozwiązań eliminujących lub ograniczających potencjalne negatywne wpływy na środowisko.

Ogólny zakres problematyki prognozy oddziaływania na środowisko określa art. 51 ust. 2 ustawy z dnia 3 października 2008 r. o udostępnianiu informacji o środowisku i jego ochronie, udziale społeczeństwa w ochronie środowiska oraz o ocenach oddziaływania na środowisko (t. j. Dz. U. 2017, poz. 1405).

Uzgodnienie dotyczące zakresu i stopnia szczegółowości informacji wymaganych w prognozie oddziaływania na środowisko wydane zostały na wniosek Wójta Gminy Sulęczyno, przez Regionalnego Dyrektora Ochrony Środowiska w Gdańsku (znak: RDOŚ-Gd-WZP.411.7.16.2017.NB z dnia 18.05.2017 r. – **załącznik 1**). Brak odpowiedzi na ww. wniosek Państwowego Powiatowego Inspektora Sanitarnego w Kartuzach w wymaganym terminie oznacza akceptację proponowanego zakresu prognozy.

Prognoza projektu „Miejscowego planu zagospodarowania przestrzennego fragmentu obrębu geodezyjnego Sulęczyno, gmina Sulęczyno obejmującego część działki nr 3181/16”, zwanego dalej **projektem „Planu...”**, zawiera następujące, podstawowe zagadnienia:

- charakterystykę ustaleń projektu „Planu ...”;
- diagnozę stanu środowiska przyrodniczego obszaru projektu „Planu...” i jego otoczenia;
- analizę istniejących problemów ochrony środowiska istotnych z punktu widzenia realizacji projektu „Planu ...”, w szczególności na obszarach form ochrony przyrody;
- analizę celów ochrony środowiska ustanowionych na szczeblu międzynarodowym, wspólnotowym, krajowym i regionalnym istotnych dla projektu „Planu ...”;
- określenie i ocenę skutków wpływu realizacji ustaleń projektu „Planu...” na poszczególne komponenty środowiska przyrodniczego we wzajemnym ich powiązaniu oraz na jakość

- życia i zdrowie ludzi na etapach realizacji i funkcjonowania;
- określenie i ocenę skutków wpływu realizacji ustaleń projektu „Planu ...” w ujęciu według charakteru ich oddziaływania na środowisko;
 - rozwiązania mające na celu zapobieganie, ograniczenie lub kompensację przyrodniczą negatywnych oddziaływań na środowisko;
 - propozycje dotyczące przewidywanych metod analizy skutków realizacji postanowień projektu „Planu ...” oraz częstotliwości jej przeprowadzania;
 - streszczenie w języku niespecjalistycznym.

1.2. Metody prognozowania

W „Prognozie ...” zastosowano następujące metody prognozowania:

- indukcyjno-opisową (od szczegółowych analiz po uogólniającą syntezę);
- analogii środowiskowych (na podstawie założenia o stałości praw przyrody);
- diagnozy stanu środowiska na podstawie kartowania terenowego jako punktu wyjścia ekstrapolacji w przyszłość;
- analiz kartograficznych (rys 1 - 9);
- wizualizacji fotograficznej.

Ww. metody opisane są m.in. w pracach Przewoźniaka (1995, 1997, 2006) oraz w „Problemach Ocen Środowiskowych”.

Zgodnie z Ustawą z dnia 3 października 2008 r. o udostępnianiu informacji o środowisku i jego ochronie, udziale społeczeństwa w ochronie środowiska oraz o ocenach oddziaływania na środowisko (t.j. Dz. U.2017, poz. 1405):

Art. 52. 1. Informacje zawarte w prognozie oddziaływania na środowisko, o których mowa w art. 51 ust. 2, powinny być opracowane stosownie do stanu współczesnej wiedzy i metod oceny oraz dostosowane do zawartości i stopnia szczegółowości projektowanego dokumentu oraz etapu przyjęcia tego dokumentu w procesie opracowywania projektów dokumentów powiązanych z tym dokumentem.

„Prognozę ...” opracowano z wykorzystaniem następujących, podstawowych źródeł informacji:

- materiałów archiwalnych urzędów i instytucji, związanych z problematyką ochrony środowiska, w tym m.in.: Gminy Sulęczyno i Regionalnej Dyrekcji Ochrony Środowiska w Gdańsku;
- materiałów archiwalnych BPiWP „Proeko” w Gdańsku;
- materiałów publikowanych dotyczących zagadnień metodycznych ocen oddziaływania na środowisko;
- materiałów publikowanych dotyczących gminy Sulęczyno i jej regionalnego otoczenia;
- prawa powszechnego i miejscowego ochrony środowiska.

Wykaz wykorzystanych materiałów publikowanych, archiwalnych i aktów prawa zawiera rozdz. 13.

2. CHARAKTERYSTYKA USTALEŃ PROJEKTU „PLANU...” I JEGO POWIĄZANIA Z INNYMI DOKUMENTAMI

2.1. Charakterystyka ustaleń projektu „Planu...”

Projekt „Planu ...” został opracowany na podstawie **Uchwały nr XXV/190/2016 z dnia 30 grudnia 2016 r. Rady Gminy Sulęczyño** w sprawie przystąpienia do sporządzenia miejscowego planu zagospodarowania przestrzennego fragmentu obrębu geodezyjnego Sulęczyño, gmina Sulęczyño obejmującego część działki nr 3181/16 powierzchni ok. 0,74 ha.

Przedmiotem „Planu ..” jest ustalenie zasad zagospodarowania i zabudowy oraz zasad obsługi komunikacyjnej i inżynierskiej terenu przeznaczonego pod usługi sportu i rekreacji.

Projekt „Planu ...” określa m.in.:

- 1) Zasady ochrony i kształtowania ładu przestrzennego, w tym:
 - tereny sportu i rekreacji (US) stanowią:
 - tereny dostępu do wód publicznych, pełniące funkcję plaży, kąpieliska i przystani;
 - tereny dla zaspokajania zbiorowych potrzeb wspólnoty samorządowej należących do zadań własnych gminy z zakresu kultury fizycznej i turystyki, w tym terenów rekreacyjnych i urządzeń sportowych;
 - podstawowe zasady kształtowania ładu przestrzennego (nakazy, zakazy, dopuszczenia i ograniczenia w zagospodarowaniu terenów) dla wydzielonych liniami rozgraniczającymi terenów zostały określone w ustaleniach szczegółowych dla terenów U1 i U2;
 - ustalono wymóg harmonizowania budynków usytuowanych na jednej działce budowlanej pod względem kolorystycznym, geometrii dachów, rodzaju materiałów pokrycia dachowego.
- 2) Zasady ochrony środowiska i przyrody, w tym:
 - dla terenów sportu i rekreacji (tereny US) ustalono dopuszczalne poziomy hałasu jak dla terenów rekreacyjno – wypoczynkowych w rozumieniu przepisów odrębnych z zakresu ochrony środowiska;
 - cały obszar projektu „Planu ...” położony jest w granicach Gowidlińskiego Obszaru Chronionego Krajobrazu - obowiązują przepisy uchwały Nr 259/XXIV/16 Sejmiku Województwa Pomorskiego z dnia 25 lipca 2016 r. w sprawie obszarów chronionego krajobrazu w województwie pomorskim (Dz. Urz. Woj. Pom. 2016, poz. 2942);
 - dopuszczono usunięcie drzew i krzewów na podstawie przepisów odrębnych w niezbędnym zakresie dla celów pielęgnacyjnych, bezpieczeństwa ludzi i mienia oraz realizacji przedsięwzięć i prac budowlanych ustalonych w projekcie „Planu ...”, z wyjątkiem likwidowania i niszczenia zadrzewień nadwodnych;
 - ustalono nakaz prowadzenia prac budowlanych w sposób, który nie spowoduje zmiany stosunków wodnych na terenie objętym inwestycją ani na terenach sąsiednich poza obszarem projektu „Planu ...”;

-
- przy wdrażaniu ustaleń projektu „Planu ...”, należy uwzględnić obowiązujące prawo dotyczące ochrony dziko występujących zwierząt, roślin i grzybów objętych ochroną na podstawie przepisów odrębnych;
 - lokalizacja zabudowy wymaga na etapie projektu budowlanego rozpoznania geotechnicznych warunków posadowienia obiektów budowlanych, zgodnie z przepisami odrębnymi.
- 3) Granice i sposoby zagospodarowania terenów lub obiektów podlegających ochronie, ustalonych na podstawie odrębnych przepisów:
- Cały obszar planu położony jest w granicach Gowidlińskiego Obszaru Chronionego Krajobrazu – obowiązują przepisy ww. uchwały Sejmiku Województwa Pomorskiego;
 - zmiana przeznaczenia gruntów leśnych na cele nieleśne, stanowiących lasy własności Skarbu Państwa o łącznej powierzchni 0,74 ha wymaga zgody Ministra Środowiska zgodnie z ustawą z dnia 3 lutego 1995 r. o ochronie gruntów rolnych i leśnych (t.j. Dz. U. 2017, poz. 1161).
- 4) Zasady modernizacji, rozbudowy i budowy systemów infrastruktury technicznej:
- zaopatrzenie w wodę – z istniejącej sieci wodociągowej po jej rozbudowie;
 - odprowadzenie ścieków sanitarnych do zbiorników bezodpływowych, docelowo do sieci kanalizacji sanitarnej po jej rozbudowie; zakaz lokalizacji przydomowych oczyszczalni ścieków;
 - w zakresie gospodarowania wodami opadowymi: wody opadowe z dachów i powierzchni nieutwardzonych dopuszczono odprowadzenie powierzchniowo do gruntu; należy zabezpieczyć odpływ wód opadowych w sposób chroniący przed erozją wodną oraz przed zaleganiem wód opadowych; zanieczyszczone wody opadowe z terenów utwardzonych, w szczególności z dojazdów, placów, parkingów należy przed odprowadzeniem do odbiornika podczyścić do stopnia wymaganego przepisami odrębnymi;
 - zaopatrzenie w energię elektryczną z istniejących sieci energetycznych i stacji transformatorowych lub z lokalnych źródeł, w tym produkujących energię ze źródeł odnawialnych, stanowiących mikroinstalacje;
 - zaopatrzenie w ciepło – budynki wymagające zasilania w ciepło należy zaopatrzyć z lokalnych niskoemisyjnych lub nieemisyjnych źródeł bądź odnawialnych źródeł energii, stanowiących mikroinstalacje;
 - zaopatrzenie w gaz - dopuszczono zasilanie obiektów budowlanych w gaz poprzez projektowane gazociągi średniego i niskiego ciśnienia lub gaz zbiornikowy;
 - w zakresie infrastruktury telekomunikacyjnej dopuszczono budowę, przebudowę i rozbudowę istniejących urządzeń i sieci infrastruktury telekomunikacyjnej i sieci szerokopasmowych oraz przyłączy do zabudowy;
 - gromadzenie odpadów – zgodnie z przepisami odrębnymi oraz uchwalonymi przepisami prawa miejscowego;

- dopuszczono budowę nowych, przebudowę, rozbudowę lub likwidację istniejących urządzeń i sieci infrastruktury technicznej, wynikających z technicznych warunków realizacji inwestycji, bądź wynikających z przepisów odrębnych.
- 5) Zasady modernizacji, rozbudowy i budowy systemów komunikacji oraz minimalna ilość miejsc parkingowych
- 6) Przeznaczenie terenu oraz zasady i wskaźniki zagospodarowania terenu i zasady kształtowania zabudowy – tereny US - usługi sportu i rekreacji (rys. 1);

Na terenach US dopuszczono następujące sposoby zagospodarowania:

- tereny US1 i US2:
 - a) lokalizacja plaży,
 - b) lokalizacja kąpieliska,
 - c) lokalizacja przystani,
 - d) lokalizacja wiat rekreacyjnych,
 - e) lokalizacja obiektów małej architektury,
 - f) lokalizacja pomostów, trapów, podestów,
 - g) lokalizacja dojść i dojazdów oraz miejsc parkingowych,
 - h) lokalizacja ścieżki rowerowej,
 - i) lokalizacja obiektów infrastruktury technicznej.
- teren US1
 - j) lokalizacja budynków niezbędnych do obsługi plaży, kąpieliska i przystani, w tym: sanitariatów, umywalni, przebieralni, biura obsługi, magazynu na sprzęt ratunkowy, magazynu na sprzęt pływający – dwa budynki w zasięgu nieprzekraczalnych linii zabudowy w południowej części terenu,
- teren US2
 - k) lokalizacja drogi leśnej, gospodarczej.

W projekcie „Planu ...” ze względu na brak takiej potrzeby nie określono:

- zasad ochrony dziedzictwa kulturowego i zabytków oraz dóbr kultury współczesnej;
- wymagań wynikających z potrzeb kształtowania przestrzeni publicznych wskazanych w studium uwarunkowań i kierunków zagospodarowania przestrzennego gminy Sulęczyno;
- granic i sposobów zagospodarowania terenów górniczych, a także obszarów szczególnego zagrożenia powodzią i obszarów osuwania się mas ziemnych;
- szczegółowych zasad i warunków scalania i podziału nieruchomości w rozumieniu ustawy o gospodarce nieruchomościami;
- sposobu i terminu tymczasowego zagospodarowania, urządzania i użytkowania terenów.

**MIEJSCOWY PLAN ZAGOSPODAROWANIA PRZESTRZENNEGO
FRAGMENTU OBRĘBU SULĘCZYNO, GMINA SULĘCZYNO OBEJMUJĄCEGO CZĘŚĆ DZIAŁKI NR 3181/16**

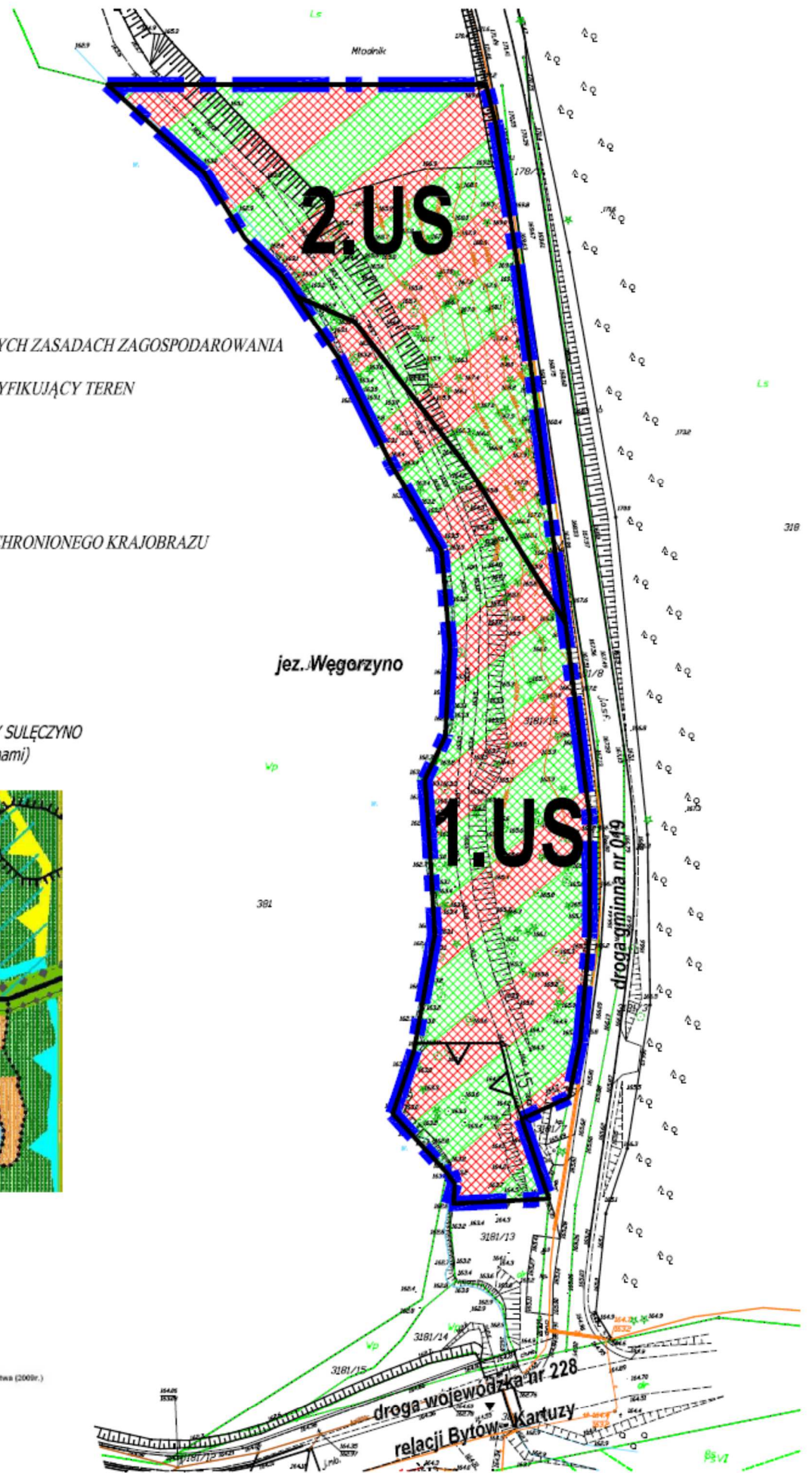
**RYSUNEK PLANU
(PROJEKT)**



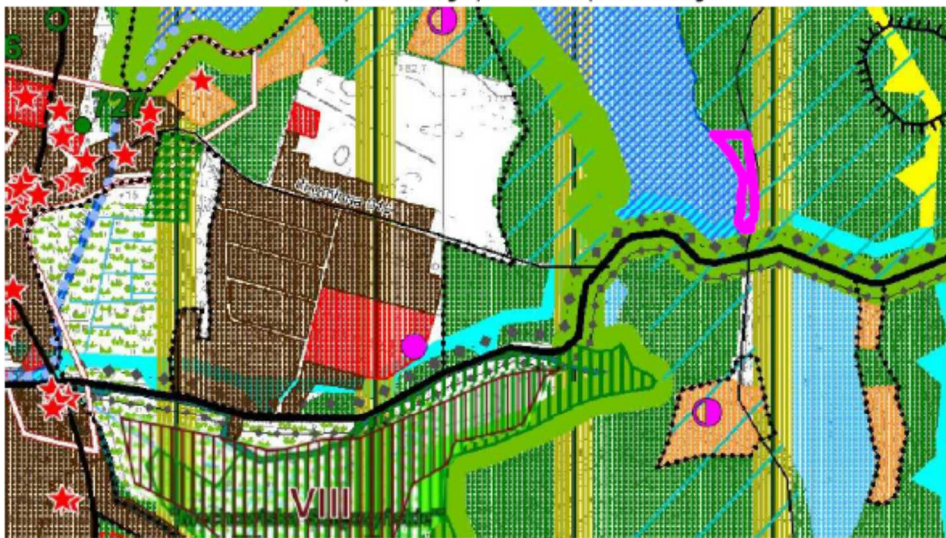
Załącznik Nr 1 do Uchwały Nr
Rady Gminy Sulęczyno z dnia r.

LEGENDA:

- GRANICE OPRACOWANIA PLANU MIEJSCOWEGO
- LINIE ROZGRANICZAJĄCE TERENY O RÓŻNYM PRZEZNACZENIU LUB RÓŻNYCH ZASADACH ZAGOSPODAROWANIA
- OZNACZENIE TERENU W LINIACH ROZGRANICZAJĄCYCH - SYMBOL IDENTYFIKUJĄCY TEREN
- PRZEZNACZENIE TERENU, W TYM:
US - TEREN SPORTU I REKREACJI
- NIEPRZEKRACZALNE LINIE ZABUDOWY
- CAŁY TEREN OPRACOWANIA ZNAJDUJE SIĘ W GOWIDLIŃSKIM OBSZARZE CHRONIONEGO KRAJOBRAZU



WYRYS ZE STUDIUM UWARUNKWAŃ I KIERUNKÓW ZAGOSPODAROWANIA PRZESTRZENNEGO GMINY SULĘCZYNO
(uchwalone Uchwałą Nr XXVI / 213 / 2010 Rady Gminy Sulęczyno z dnia 14.07.2010 r. ze zmianami)
- zał. nr 4, Kierunki zagospodarowania przestrzennego



- LEGENDA:**
(Plan miejscowy Sulęczyno)
- 0. OZNACZENIA OGÓLNE**
- granicz gminy Sulęczyno
 - granicz gmin sąsiednich
 - granicz i nazwy obszarów geodezyjnych
 - magistrala
 - Główne połączenia drogowo i nr. drogi
 - drogi wojewódzkie
 - drogi powiatowe
 - drogi gminne
- 1. STREFY FUNKCJONALNO - PRZESTRZENNE**
- B - STREFA INTENSYWNEJ REKREACJI POBYTOWEJ**
B1 - otoczenie jezior: Gowidlińskie i Węgorzyne
- 2. OBSZARY PRZESTRZENI CHRONIONEJ**
- tereny rolnicze z rozproszoną zabudową zagrożone powodzią
 - tereny lasów (a) i obszary przeznaczone do zalesienia
 - Tereny wyłączone spod zabudowy, w tym:
 - obszary zalewane wodą powodziową wg dotychczasowych danych
 - o prawdopodobieństwie wystąpienia 10%
 - o prawdopodobieństwie wystąpienia 1%
- 3. OBIEKTY I OBSZARY CHRONIONE NA PODSTAWIE PR.**
- USTAWA O OCHRONIE PRZYRODY**
Gowidliński Obszar Chronionego Krajobrazu
- USTAWA PRAWO WODNE**
- obszary bezpośredniego zagrożenia powodzią
 - o prawdopodobieństwie wystąpienia 10%
 - o prawdopodobieństwie wystąpienia 1%
- USTAWA O LASACH**
- linia wodochronna
 - linia szaszy środowiska przyrodniczego postulowana do ochrony
 - korytarz ekologiczny wg Planu zagospodarowania przestrzennego województwa (2009r.)
 - korytarz ponadregionalny - pejzażowy półwcy
 - korytarz subregionalny - rynnny gowidlińsko-sulęczyński
- KOMUNIKACJA**
- Główne połączenia drogowo, nr. drogi, klasa techniczna:
- drogi wojewódzkie
 - drogi powiatowe
 - drogi gminne w klasie dróg dojazdowych, wyjątkowo dróg lokalnych
 - trasy rowerowe przewidziane do realizacji w gwieździe kolejności w województwie, w tym:
 - międzynarodowa "Trasa Tysiąca Jezior"
 - międzyregionalna "Trasa Zamków Polski Piłnoćni", "Trasa Pałaców i Zamków"

PRZEDSIĘBIORSTWO PROJEKTOWO-REALIZACYJNE SP. Z O.O.
 UL. KOŚCIUSZKI 34G, 83-200 STAROGARD GDAŃSKI
 TEL. 58 56 220 57, FAX. 58 56 114 78,
 e-mail: ppr@dom.pl

MIEJSCOWY PLAN ZAGOSPODAROWANIA PRZESTRZENNEGO
 FRAGMENTU OBRĘBU SULĘCZYNO, GMINA SULĘCZYNO OBEJMUJĄCEGO CZĘŚĆ DZIAŁKI NR 3181/16
RYSUNEK PLANU

Autor opracowania: dr inż. arch. Barbara Jaszczak - Skolimowska
 (uprawnienia urbanistyczne nr 1540)
 Opracowanie graficzne: mgr Karina Markowska
 data opracowania: LIPIEC - SIERPIEŃ 2017 r.

Rys. 1 Projekt „Miejscowego planu zagospodarowania przestrzennego ...”

2.2. Powiązania projektu „Planu...” z innymi dokumentami¹

Plan zagospodarowania przestrzennego województwa pomorskiego 2030

„Plan zagospodarowania przestrzennego województwa pomorskiego 2030” (Uchwała Nr 318/XXX/16 Sejmiku Województwa Pomorskiego z dnia 29 grudnia 2016 r.) określa politykę przestrzenną województwa i wyznacza:

- wizję zagospodarowania przestrzennego w perspektywie długookresowej (do roku 2030) oraz sposób jej realizacji;
- zasady kształtowania struktury funkcjonalno-przestrzennej województwa;
- najważniejsze zmiany w przestrzeni w odniesieniu do głównych elementów istniejącego i planowanego zagospodarowania, ze wskazaniem instrumentów realizacyjnych (w perspektywie do roku 2020 i postulowane działania inwestycyjne po 2020).

Podstawowe zasady polityki przestrzennego zagospodarowania województwa określone w „Planie zagospodarowania przestrzennego województwa pomorskiego 2030” (2016) są następujące :

- 1) **zasada racjonalności ekonomicznej** - oznacza, że w ramach prowadzenia polityki przestrzennej uwzględniana jest ocena korzyści i strat społecznych, gospodarczych, środowiskowych i przestrzennych w długim okresie czasu;
- 2) **zasada oszczędnego i efektywnego gospodarowania przestrzenią** - oznacza intensyfikację procesów urbanizacyjnych na obszarach już zagospodarowanych, tak aby minimalizować ekspansję zabudowy na nowe tereny;
- 3) **zasada minimalizowania energochłonności struktur** - polegająca na kształtowaniu racjonalnych - z punktu widzenia transportu i konsumpcji energii - struktur przestrzennych;
- 4) **zasada przezorności ekologicznej** - oznacza, stosowanie wszelkich możliwych środków zapobiegawczych w sytuacjach, gdy nie jest w pełni rozpoznany negatywny wpływ sposobu zagospodarowania na środowisko;
- 5) **zasada kompensacji ekologicznej** - polega na takim zarządzaniu przestrzenią, aby zachować zasoby biologiczne i równowagę przyrodniczą oraz wyrównywać szkody w środowisku wynikające z rozwoju przestrzennego, wzrostu poziomu urbanizacji i inwestycji niezbędnych ze względów społeczno-gospodarczych, a pozbawionych alternatywy neutralnej przyrodniczo;
- 6) **zasada zintegrowanej ochrony** - polega na integralnej ochronie wartości przyrodniczych, kulturowych i krajobrazu dla utrzymania równowagi środowiska i poprawy warunków i jakości życia;
- 7) **zasada spójności terytorialnej** - polega na kształtowaniu przestrzeni w oparciu o rozwój **unikatowego** potencjału poszczególnych terytoriów dla osiągnięcia celów rozwojowych, w tym spójności wewnętrznej dzięki zintegrowanemu zarządzaniu rozwojem;
- 8) **zasada redukcji napięć i konfliktów** - polega na takim kształtowaniu przestrzeni, aby minimalizować negatywne skutki ekologiczne, społeczne, gospodarcze oraz estetyczne

¹Dokumenty z zakresu ochrony środowiska omówiono w rozdz. 6

zagospodarowania przestrzennego na styku obszarów o różnych funkcjach i sposobach zagospodarowania, przez przyjmowanie rozwiązań najmniej kolizyjnych;

- 9) **zasada udziału społeczeństwa w planowaniu przestrzennym** - polega na włączaniu społeczności regionalnej i lokalnych w proces kształtowania przestrzeni.

W „Planie zagospodarowania przestrzennego województwa pomorskiego 2030” (2016) wyznaczono cztery główne cele. Są to:

- **C1. Wysoka jakość przestrzeni zamieszkania i pracy.**
- **C2. Konkurencyjna oraz wielofunkcyjna przestrzeń gospodarcza i bezpieczeństwo.**
- **C3. Zachowane zasoby i walory środowiska.**
- **C4. Uruchomione potencjały rozwojowe obszarów funkcjonalnych.**

W nawiązaniu do projektu „Planu ...”, który umożliwi rozwój zainwestowania rekreacyjnego na terenach leśnych nad Jez. Węgorzyno największe znaczenie mają następujące kierunki i zasady zagospodarowania przestrzennego:

- kierunek K.2.3 Wzmacnianie całorocznej i atrakcyjnej oferty turystycznej w oparciu o zasoby i walory przyrodniczo-kulturowe, krajobrazowe i funkcje metropolitalne w ramach celu C2, w tym zasada harmonijnego kształtowania zagospodarowania rekreacyjnego i wypoczynkowego, realizowana między innymi przez uwzględnianie naturalnych właściwości terenu i ograniczanie negatywnego oddziaływania zagospodarowania rekreacyjnego i jego następstw na zasoby przyrodnicze, kulturowe i krajobrazowe;
- kierunek K.3.1. Zachowanie i odtwarzanie zasobów środowiska przyrodniczego i jego spójności w ramach celu C2, w tym:
 - zasada zachowania i kształtowania spójności regionalnego systemu ekologicznego, w skład którego wchodzi istniejące obszary chronione oraz obszary potencjalne do objęcia ochroną (cenne przyrodniczo), a także system płatów i korytarzy ekologicznych – obszar projektu „Planu ...” położony jest w zasięgu korytarza subregionalnego Górnego odcinka doliny Słupi;
 - zasada bezwzględnej zachowania trwałości gruntów leśnych oraz naturalnych cieków i zbiorników wodnych, w granicach korytarzy ekologicznych, przy zachowaniu ich dotychczasowego gospodarczego wykorzystania, z uwzględnieniem uzasadnionej potrzeby ich przeznaczenia na cele publiczne - obszar projektu „Planu ...” (tereny US.1 i US.2 i dopuszczone w ich zasięgu zagospodarowanie) obejmuje grunty leśne na terenie dostępu do wód publicznych, dla którego ustalono funkcję plaży, kąpieliska i przystani; jest to teren dla zaspokajania zbiorowych potrzeb wspólnoty samorządowej należących do zadań własnych gminy z zakresu kultury fizycznej i turystyki, w tym terenów rekreacyjnych i urządzeń sportowych i jako taki stanowi inwestycję celu publicznego;
- kierunek K.4.3. Wykorzystanie potencjału rozwojowego związanego ze szczególnymi walorami przyrodniczo-kulturowymi i krajobrazowymi w ramach celu C4.

Projekt „Planu ...” uwzględnia zasady polityki przestrzennego zagospodarowania województwa oraz cele i kierunki określone w „Planie zagospodarowania przestrzennego województwa pomorskiego 2030” (2016).

Studium uwarunkowań i kierunków zagospodarowania przestrzennego gminy Sulęczyno

Dla gminy Sulęczyno obowiązuje Studium uwarunkowań i kierunków zagospodarowania przestrzennego gminy Sulęczyno uchwalone Uchwałą Nr XXVI/213/2010 Rady Gminy Sulęczyno z dnia 14 lipca 2010 r., zmienione Uchwałą Nr XXIII/181/2016 Rady Gminy Sulęczyno z dnia 16 listopada 2016 r.

Wg „Studium ...” *Na obszarze gminy obowiązują następujące zasady ogólne dotyczące kierunków zagospodarowania oraz użytkowania terenów:*

– *gmina ma charakter turystyczny i promuje się na jej obszarze rozwój funkcji turystycznych i rekreacyjnych,*

(...)

– *w obszarach ochrony przyrody (istniejących i planowanych) obowiązuje priorytet działań ochronnych przed inwestycyjnymi, wprowadzenie nowej zabudowy i zainwestowania jest możliwe w przypadku braku konfliktów z przedmiotem ochrony przyrody, należy ściśle przestrzegać przepisów szczególnych obowiązujących w obszarach chronionych przyrodniczo, w tym odpowiednich Rozporządzeń Wojewody Pomorskiego,*

(...)

– *zainwestowanie terenu nie może prowadzić do nadmiernej presji turystycznej, która stanowi główne zagrożenie dla cennych siedlisk przyrodniczych, szczególnie w lasach, nad rzekami i jeziorami oraz na terenach podmokłych,*

Dopuszczone w projekcie „Planu ...” funkcje o oraz zagospodarowanie terenu, nie naruszają ustaleń „Studium uwarunkowań i kierunków zagospodarowania przestrzennego gminy Sulęczyno” (2010 zm. 2016).

Projekt „Pomorskie Szlaki Kajakowe” realizowany w ramach Regionalnego Programu Operacyjnego Województwa Pomorskiego na lata 2014 – 2020, współfinansowanego z Europejskiego Funduszu Rozwoju Regionalnego.

Inwestycja w ramach ww. projektu obejmuje działki nr 3181/10, 3181/11 w obrębie Sulęczyno, położone w bezpośrednim sąsiedztwie obszaru projektu „Planu ...”. Planowana inwestycja została ujęta w ramach zadania „IV: Budowa pomostu, małej architektury wraz z przygotowaniem miejsca do wypoczynku i rekreacji”. W ramach zadania przewidywane są w części brzegowej Jez. Węgorzyno m. in. pomost pływający o długości ok. 18 m, slip, wiata rekreacyjna i towarzyszące wyposażenie oraz utwardzony dojazd prowadzący do slipu od strony drogi na działce nr 178/3).

Dopuszczone w projekcie „Planu ...” funkcje usług sportu i rekreacji stanowiąc będą uzupełnienie zadania „IV: Budowa pomostu, małej architektury wraz z przygotowaniem miejsca do wypoczynku i rekreacji” realizowanego w ramach projektu „Pomorskie Szlaki Kajakowe”. Oba tereny tworzyć będą jeden kompleks rekreacyjny związany z Jez. Węgorzyno.

Opracowanie ekofizjograficzne

W 2009 r. wykonane zostało „Opracowanie ekofizjograficzne podstawowe gminy Sulęczyño dla potrzeb Studium uwarunkowań i kierunków zagospodarowania przestrzennego”. Obejmowało one swoim zasięgiem obszar całej gminy Sulęczyño.

„Opracowanie ekofizjograficzne ...” (2009) zawiera następujące zagadnienia:

- charakterystyka i diagnoza stanu środowiska;
- ochrona przyrody;
- waloryzacja ekologiczna i społeczno-gospodarcza środowiska przyrodniczego;
- uwarunkowania prawne zagospodarowania przestrzennego;
- kierunki kształtowania środowiska;

Wg „Opracowania ekofizjograficznego ...” (2009) ograniczenia dla rozwoju przestrzennego obszar projektu „Planu ...” wynikają z jego położenia na terenie leśnym (lasy wodochronne) w zasięgu Gowidlińskiego OCHK.

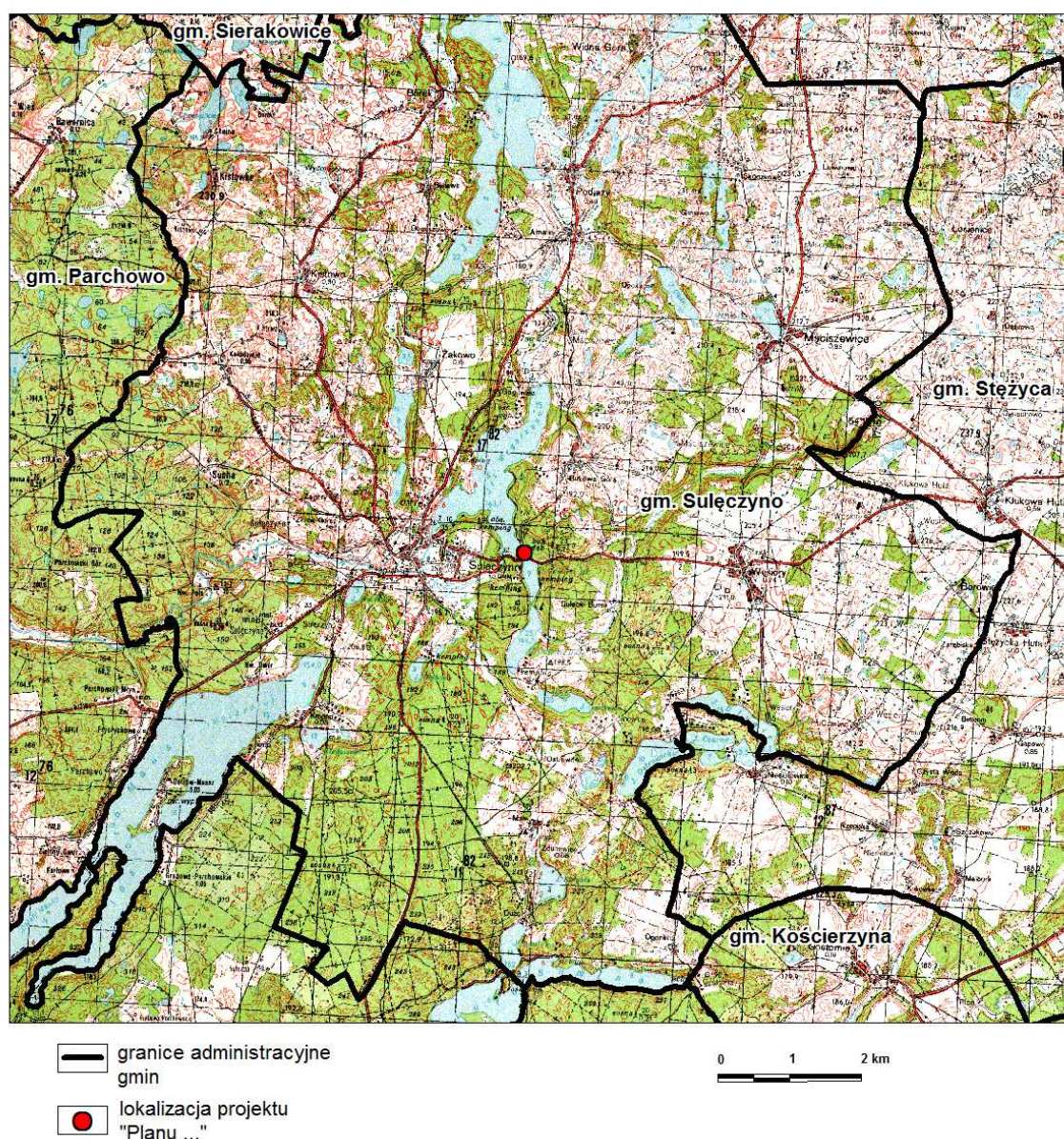
3. STAN ŚRODOWISKA PRZYRODNICZEGO I JEGO POTENCJALNE ZMIANY

3.1. Struktura środowiska przyrodniczego

3.1.1. Położenie regionalne

Obszar projektu „Planu ...” położony jest w centralnej części gminy Sulęczyno, w powiecie kartuskim, w województwie pomorskim (rys. 2).

Według regionalizacji fizycznogeograficznej województwa pomorskiego (Kondracki 1998) obszar projektu „Planu ...” położony jest w obrębie mezoregionu fizycznogeograficznego Pojezierze Kaszubskie.



Rys. 2 Położenie obszaru projektu „Planu ...”

3.1.2. Środowisko abiotyczne

Rzeźba terenu, budowa geologiczna

Gmina Sulęcyno stanowi obszar zróżnicowany geomorfologicznie. Wysoczyzny morenowe (w północnej i w centralnej części gminy) i równiny sandrowe (w południowej części gminy) porozcinane są tu licznymi rynnami polodowcowymi i dolinami rzecznyymi.

Obszar projektu „Planu” położony jest w zasięgu południkowej rynny polodowcowej Jez. Węgorzyno. Rzędne terenu wynoszą tu od ok. 161 do ok. 169 m n.p.m. Nachylenia terenu są małe i umiarkowane. Wg mapy glebowo-rolniczej w skali 1:5.000 w warstwie przypowierzchniowej obszaru występują piaski słabogliniaste na piaskach luźnych. W pokrywie glebowej w rejonie obszaru projektu „Planu ...” występują gleby brunatne wyługowane i brunatne kwaśne.

Wody powierzchniowe i podziemne

Pod względem hydrograficznym obszar projektu „Planu...” położony jest (rys. 3):

- w zlewni Słupi, w jednolitej części wód powierzchniowych „Słupia do wypływu z jez. Żukówko” PLRW2000254721739;
- nad Jez. Węgorzyno stanowiącym jednolitą część wód jeziornych PLLW20962 – powierzchnia jeziora wynosi 124,2 ha.

Rzeka Słupia przepływa przez Jez. Węgorzyno.

Obszar projektu „Planu...” położony jest w zasięgu jednolitej części wód podziemnych: nr 11 – kod PLGW200011 (rys. 3), poza zasięgiem głównych zbiorników wód podziemnych.

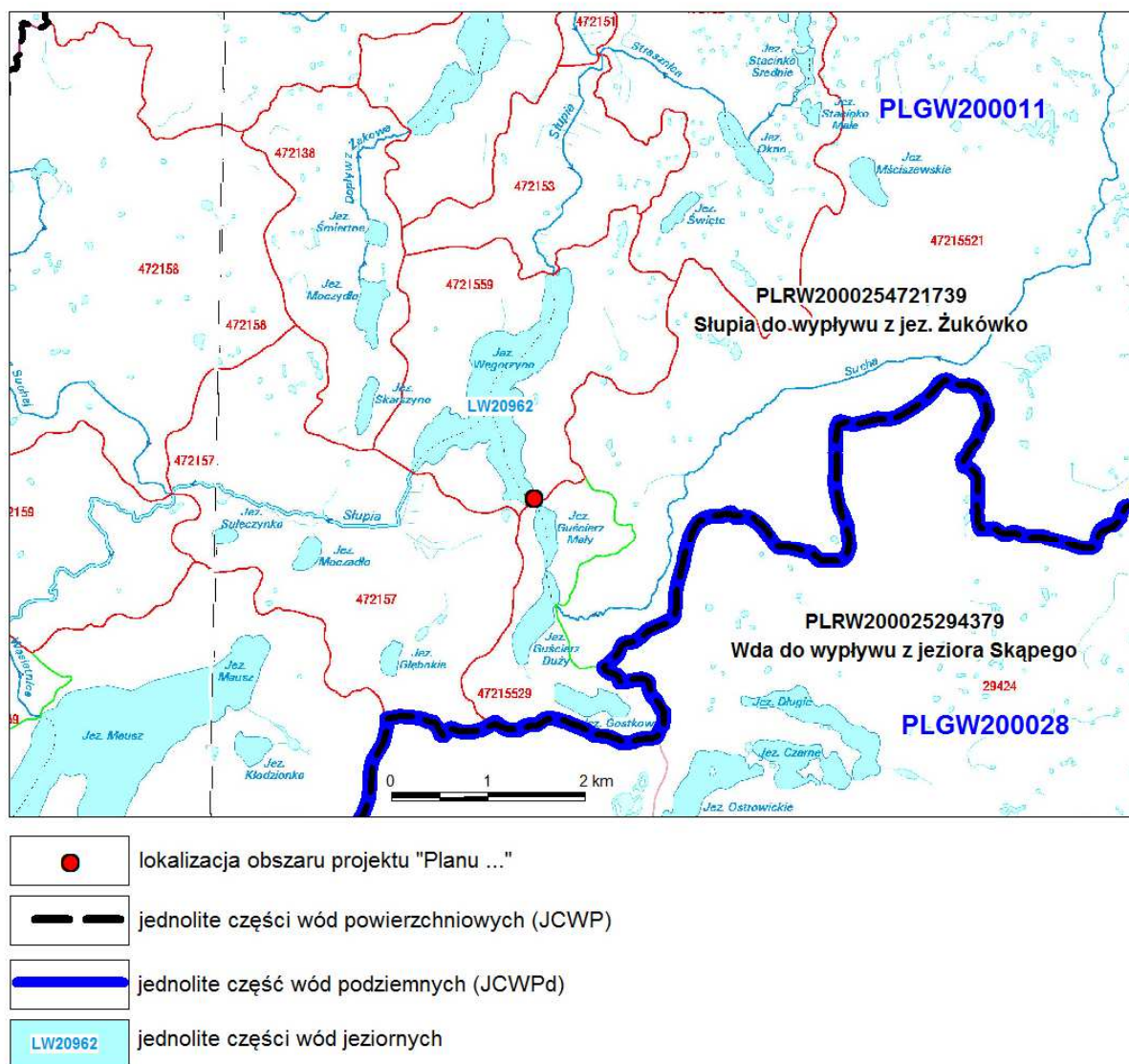
Główny poziom wód podziemnych na obszarze gminy Sulęcyno związany jest z utworami fluwioglacjalnymi interglacjału emskiego (różnoziarniste piaski, pospółki i żwiry) pod glinami zlodowacenia bałtyckiego. Miąższość warstwy wodonośnej wynosi kilka – kilkanaście metrów, zwierciadło wody z reguły jest napięte. Wody tego poziomu są głównym źródłem zaopatrzenia w wodę.

Pierwszy ciągły poziom wodonośny występuje w plejstocenijskich piaskach sandrowych. Jego zwierciadło jest swobodne i występuje zwykle kilka m p.p.t.

Warunki klimatyczne

Gmina Sulęcyno wykazuje cechy klimatu typowe dla Pojezierza Kaszubskiego. Należą do nich:

- stosunkowo niskie temperatury latem (średnia temp. lipca do 17 °C) i zimą (średnia temp. stycznia do -2,5 °C);
- niska średnia roczna temperatura powietrza – około 6,5 °C;
- stosunkowo duża liczba dni mroźnych i bardzo mroźnych;
- wysokie opady roczne – średnio 600-700 mm, często ponad 700 mm, z największymi opadami w lipcu średnio 90-100 mm;
- duża wilgotność względna powietrza wynosząca ponad 80 % (X – II);
- duża liczba dni pochmurnych i duża liczba dni z mgłą,
- przewagą wiatrów z sektora zachodniego.



Rys. 3 Położenie obszaru projektu „Planu ...” na tle Jednolitych Części Wód Powierzchniowych i Podziemnych

Źródło: <http://www.kzgw.gov.pl/> - Źródłem danych hydrograficznych jest Mapa Podziału Hydrograficznego Polski wykonana przez Zakład Hydrografii i Morfologii Koryt Rzecznych Instytutu Meteorologii i Gospodarki Wodnej na zamówienie Ministra Środowiska i sfinansowana ze środków Narodowego Funduszu Ochrony Środowiska i Gospodarki Wodnej

Centralna Baza Danych Geologicznych. PIG

Wg regionalizacji klimatycznej Polski (Woś 1999) gmina Sulęczyño położona jest w regionie wschodniopomorskim, wyróżniającym się na tle innych największą liczbą dni z pogodą przymrozkową bardzo chłodną, z dużym zachmurzeniem, a także pogodą przymrozkową bardzo chłodną z opadem i z drugiej strony małą liczbą dni bardzo ciepłych z opadem.

Lokalne warunki klimatyczne w rejonie obszaru projektu „Planu ...” kształtowane są głównie przez ukształtowanie terenu (położenie w dnje rynny Jez. Węgorzyno), obecność

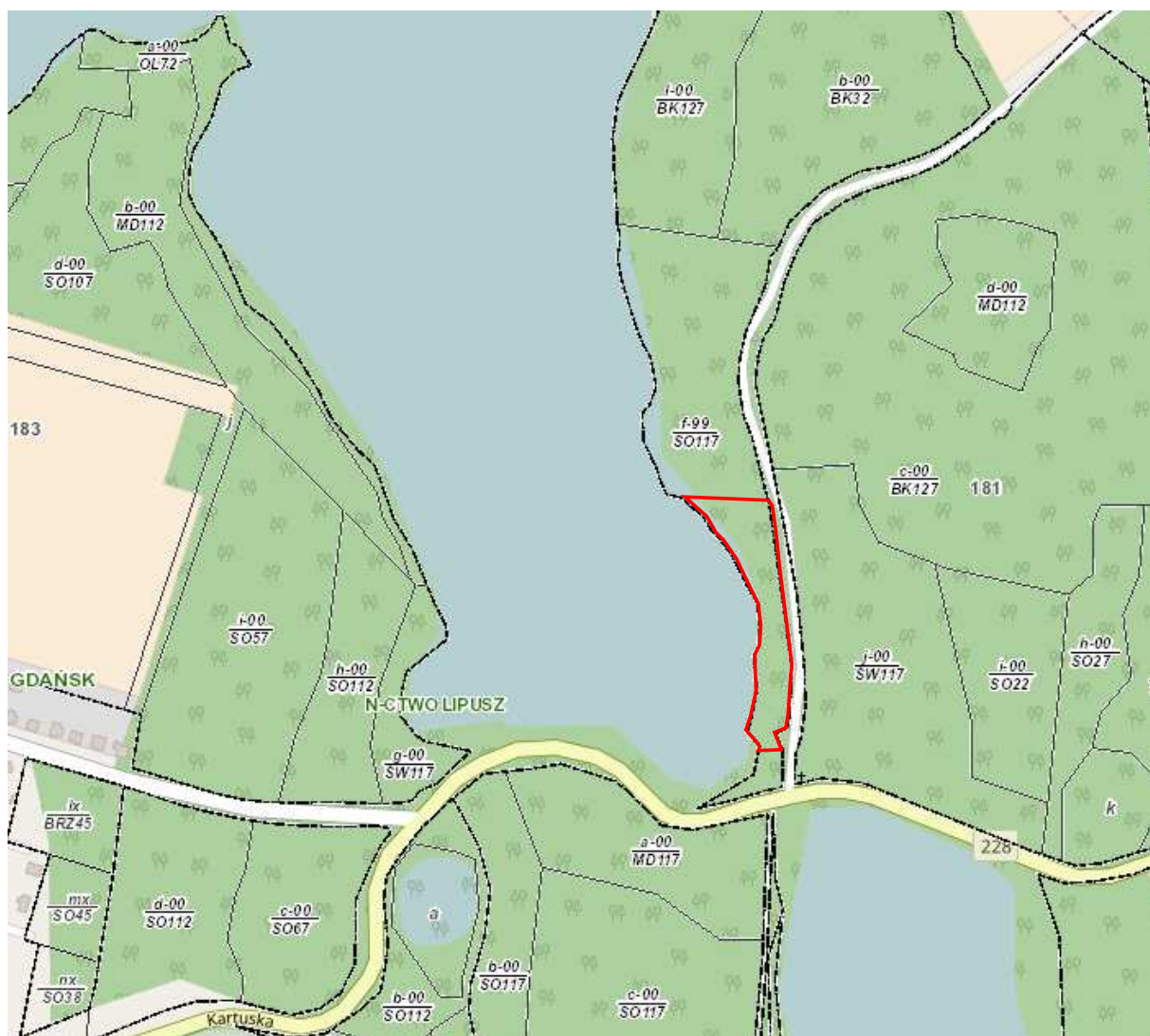
dużego zbiornika wodnego i występowanie lasów. Modyfikacjom ulegają przede wszystkim kierunki wiatrów w przyziemnej warstwie atmosfery oraz warunki termiczno-wilgotnościowe, ponadto występują predyspozycje do inwersji termicznych i stagnacji chłodnego powietrza oraz złagodzenie amplitud temperatur i wzrost wilgotności powietrza.

3.1.3. Środowisko biotyczne

Szata roślinna

Obszar projektu „Planu ...” położony jest w zasięgu lasów Skarbu Państwa, w oddziale 181f Nadleśnictwa Lipusz (rys. 4).

Opis taksacyjny lasu wg Banku danych o lasach (<https://www.bdl.lasy.gov.pl/>) przedstawia tabela 1.



lokalizacja obszaru projektu „Planu ...”

Rys. 4 Mapa podstawowa (Źródło: Bank Danych o Lasach (www.bdl.lasy.gov.pl)).

Tabela 1 Opis taksacyjny lasu (stan na rok 2016)

Adres leśny: **15-10-2-01-181 -f -99** Forma własności: **SP w zarządzie Lasów Państwowych**
 RDLP: **GDAŃSK** Nadleśnictwo: **LIPUSZ** Leśnictwo: **Sulęcyno**
 Województwo: **pomorskie** Powiat: **kartuski** Gmina: **Sulęcyno**
 Obręb ewidencyjny: **Sulęcyno** Oddział i wydzielanie: **181f**
 Stan na rok: **2016**



Dane ogólne

Pow (ha)	Gosp.	Wiek ręb.	R. pow.	B. pion.	TSL	St. degr.	Uwilg.	Typ gl.
2,88	O	100	D-STAN	KDO	LMŚW	N2	Ś	RDb

Dane ogólne cd.

Pokr.	Zesp. roślinny	Kat. och.	Funkcja lasu	Siedl. przyr.	Przycz. uszk.	Proc. uszk.
ZAD		OCH WOD	OCHR			

Warstwy drzewostanu

Warstwa	Zmieszanie	Zwarcie	Zadrzewienie	Zagęszczenie
DRZEW	DKĘP	PRZ		0,7 PRZ UM
PODS				0,3
PODSZ				0,3

Gatunki w warstwach drzewostanu

Warstwa	Gat.	Udział	Wiek	Pier. (cm)	Wys. (m)	Bonitacja	Zasobność (m ³ /ha)
DRZEW	SO	6	117	40	28 I		188
DRZEW	ŚW	4	117	38	28 III		178
DRZEW	MD	MJS	117				
DRZEW	BK	MJS	167				
DRZEW	DB	MJS	167				
DRZEW	OL	MJS	77				
PODS	DB	9	6			III	
PODS	BK	1	6			II	
PODSZ	ŚW						
PODSZ	BRZ						
PODSZ	BK						
PODSZ	BEZ.C						

Wskazówki gospodarcze

Nr działki	Czynność	Pilność	L. nawrotów	Pow. manipulacyjna (ha)	Proc. grubizny (%)
1	AGROT	N		1,30	
1	IVD	N		2,88	40
1	ODN-ZŁOŻ	N		1,30	
1	POPR	N		0,19	
1	PIEL	N		1,30	

Źródło: Bank Danych o Lasach (www.bdl.lasy.gov.pl).

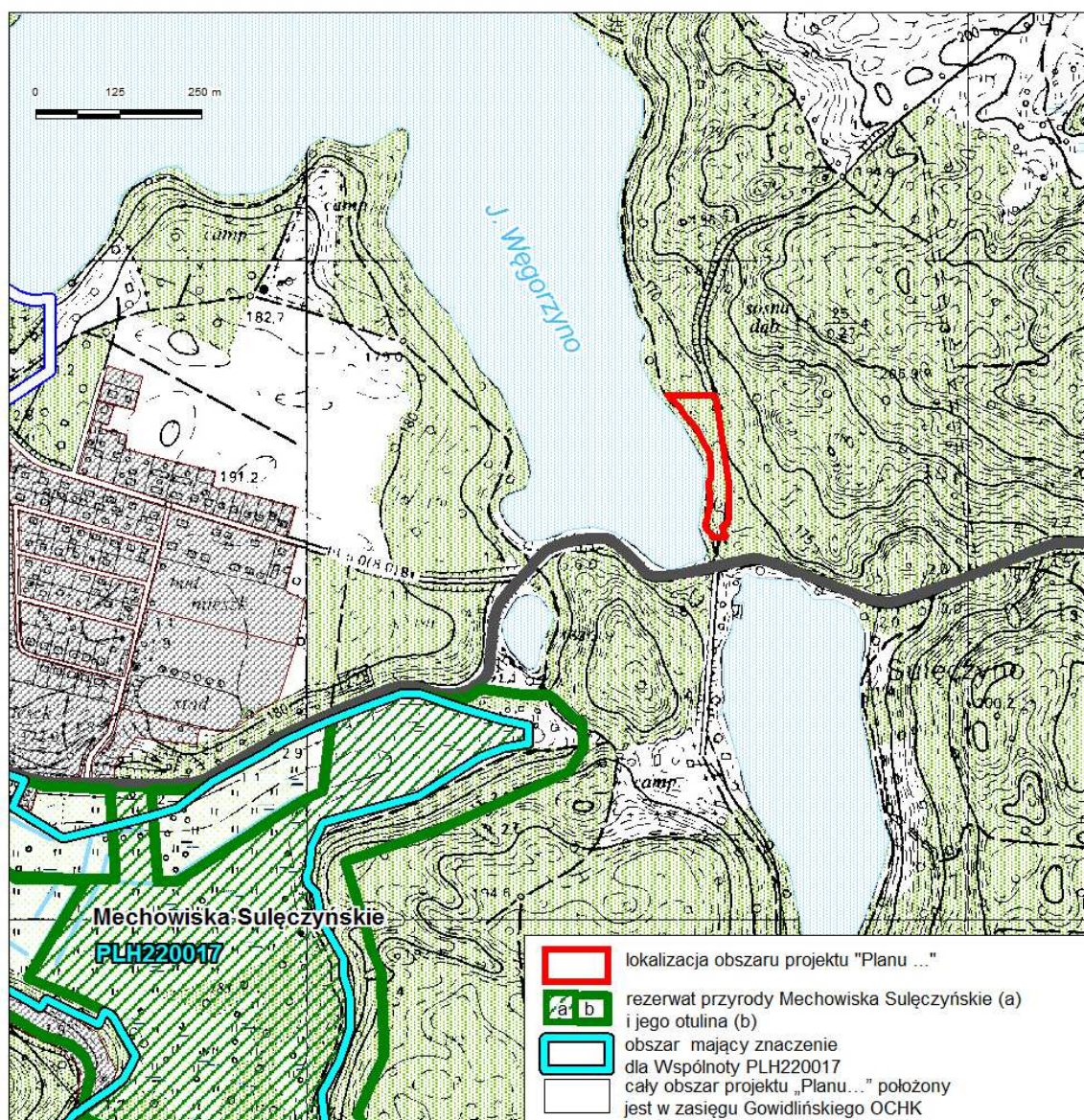
W obrębie wydzielania 181f występuje siedlisko LMŚw, w drzewostanie dominuje sosna z udziałem świerka w wieku 117 lat oraz w domieszce modrzew, buk, dąb i olsza. W podroście występuje dąb i buk.

Wg "Inwentaryzacji przyrodniczej i waloryzacji przyrodniczej gminy Sulęcyno" (Mieńko i in. 1997) na obszarze projektu „Planu ...” i w jego sąsiedztwie:

- występują zbiorowiska leśne, umiarkowanie zniekształcone, nie wykazane jako przyrodniczo cenne;
- brak stwierdzeń chronionych gatunków roślin, grzybów i zwierząt.

Siedliska przyrodnicze w otoczeniu projektu planu

Siedliska przyrodnicze chronione na podstawie Rozporządzenia Ministra Środowiska z dnia 13 kwietnia 2010 r. w sprawie siedlisk przyrodniczych oraz gatunków będących przedmiotem zainteresowania Wspólnoty, a także kryteriów wyboru obszarów kwalifikujących się do uznania lub wyznaczenia jako obszary Natura 2000 (t. j.: Dz. U. 2014, poz. 1713) występują w zasięgu obszaru Natura 2000 mający znaczenie dla Wspólnoty „Mechowiska Sulęczyńskie” PLH220017 i rezerwatu przyrody „Mechowiska Sulęczyńskie” w minimalnej odległości ok. 0,4 km od obszaru projektu „Planu ...” (zob. też. rozdz. 4.2.).



Rys. 5 Położenie obszaru projektu „Planu ...” na tle obszarowych form ochrony przyrody w regionalnym otoczeniu

Fauna

Fauna gminy Sulęczyno jest słabo rozpoznana. Najwięcej informacji zawiera „Inwentaryzacja i waloryzacja przyrodnicza gminy Sulęczyno” (Mieńko i in. 1997):

- ryby - wśród ryb w Jez. Węgorzynie dominującym gatunkiem jest leszcz, oprócz niego występują lin, płoć, wzdręga, krąp, ukleja, szczupak, okoń, węgorz i jazgarz;
- ptaki - ze względu na znaczne zróżnicowanie siedliskowe obszaru gminy Sulęczyno (mozaika agrocenoz, użytków zielonych, różnych zbiorowisk leśnych, terenów mokradłowych, ekosystemów wodnych i terenów osadniczych) występuje tu duża liczba gatunków ptaków – stwierdzono 136 gatunków ptaków lęgowych i przelotnych; najbardziej wartościowe pod względem awifaunistycznym są tereny hydrogeniczne (torfowiska, mokradła, bagna itp.) oraz akweny wodne;
- ssaki - biotopy leśne zamieszkują ssaki sarna, jelen (rzadki), wiewiórka, w strefie ekotonalnej (przejściowej) las/agrocenozy występują sarna, lis, dzik, jeź wschodnioeuropejski; z ssaków o ziemnowodnym trybie życia występują piżmak i wydra; ponadto wg danych literaturowych, nie potwierdzonych w trakcie inwentaryzacji przyrodniczej (Mieńko i in. 1997) w gminie występują jenot, tchórz i kuna domowa.

3.2 Procesy i powiązania przyrodnicze

Na obszarze projektu „Planu...”:

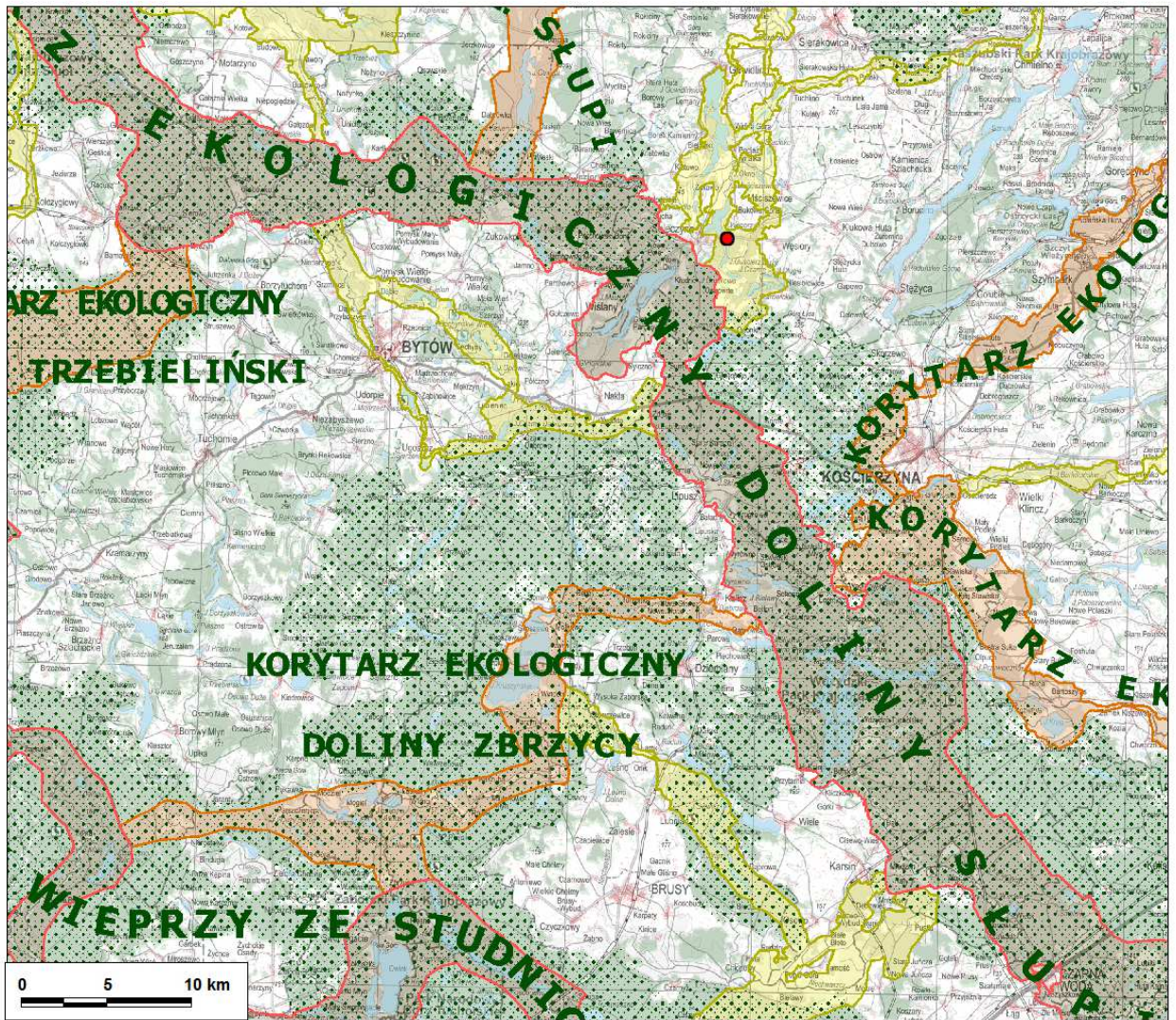
- zagrożenie erozją jest małe; w sąsiedztwie obszaru powierzchniowe ruchy masowe mogą występować lokalnie, w obrębie pozbawionych roślinności zboczy rynny jeziornej o dużym nachyleniu; na wystromionych stokach może wystąpić erozja wodna powierzchniowa i liniowa – tereny te należą do obszarów predysponowanych do występowania ruchów masowych według danych Państwowego Instytutu Geologicznego zob. rozdz. 3.4;
- spośród ogniw obiegu wody występują opady atmosferyczne i infiltracja oraz w spływ powierzchniowy do Jez. Węgorzynie; w strefie brzegowej jeziora możliwe jest okresowe podtapianie terenu w efekcie wahań 1. poziomu wody podziemnej.

Korytarze ekologiczne

Zgodnie z Ustawą z dnia 16 kwietnia 2004 r. o ochronie przyrody (t. j. Dz. U. 2016, poz. 2134 ze zm. art.5, p.2) (...) *korytarz ekologiczny to obszar umożliwiający migrację roślin, zwierząt lub grzybów.*

Ponadto w art. 23.1. ww., ustawy stwierdzono, (...) że obszar chronionego krajobrazu obejmuje tereny chronione ze względu na wyróżniający się krajobraz o zróżnicowanych ekosystemach, wartościowy ze względu na możliwość zaspokajania potrzeb związanych z turystyką i wypoczynkiem lub pełni funkcję **korytarzy ekologicznych**. Obszar projektu „Planu ...” położony jest w zasięgu **Gowidlińskiego OCHK**.

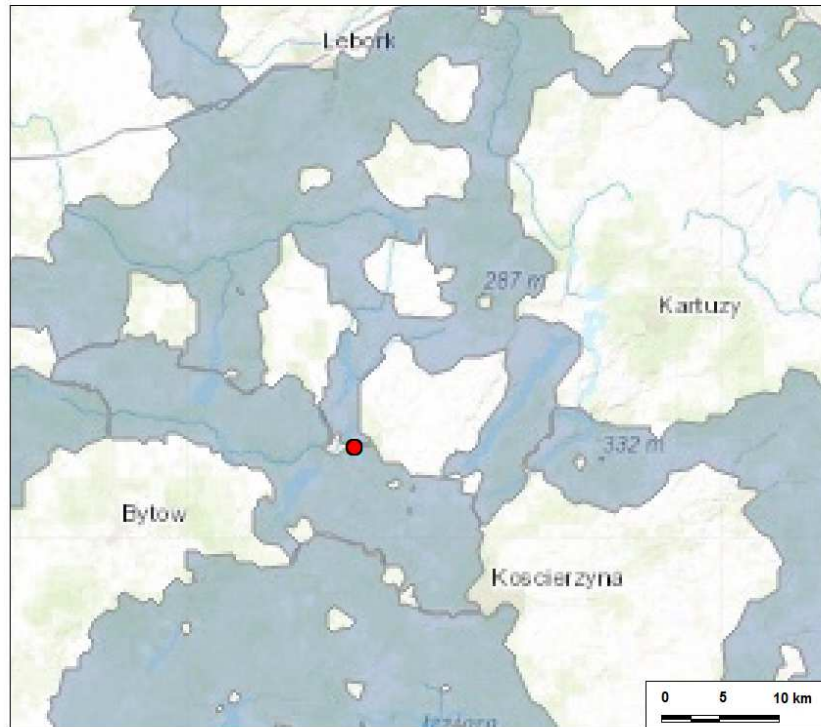
W województwie pomorskim zagadnienie korytarzy ekologicznych zawiera „Plan zagospodarowania województwa pomorskiego 2030” (2016), w którym wykorzystano „Koncepcję sieci ekologicznej województwa pomorskiego dla potrzeb planowania przestrzennego” (Bezubik i in. 2014). Według tej koncepcji (Bezubik i in. 2014) obszar projektu „Planu ...” znajduje się w zasięgu subregionalnego korytarza ekologicznego Górnego odcinka doliny Słupi, łączącego ponadregionalny korytarz ekologiczny Doliny Słupi i Wdy oraz regionalny korytarz ekologiczny Pradoliny Redy - Łeby (rys. 6).




- | | | | |
|---|--|---|----------------------------------|
|  | lokalizacja obszaru projektu „Planu ...” |  | korytarze rangi ponadregionalnej |
| | |  | korytarze rangi regionalnej |
| | |  | korytarze rangi subregionalnej |

Rys. 6 Położenie obszaru projektu „Planu ...” na tle „Koncepcji sieci ekologicznej województwa pomorskiego dla potrzeb planowania przestrzennego” (Bezubik i in. 2014).

Dla obszaru całej Polski najpełniejszą koncepcję korytarzy ekologicznych stanowi „Projekt korytarzy ekologicznych łączących Europejską Sieć Ekologiczną Natura 2000 w Polsce” (Jędrzejewski i in. 2011) dostępny na www.korytarze.pl. Celem projektu było stworzenie praktycznego narzędzia dla ochrony siedlisk i gatunków zagrożonych fragmentacją środowiska, wykorzystywanego w planowaniu przestrzennym i projektowaniu inwestycji liniowych. Według tej koncepcji obszar projektu „Planu ...” położony jest w zasięgu korytarza Kaszuby KPn-20B (rys. 7).



 lokalizacja obszaru projektu „Planu...”

Rys. 7 Położenie obszaru projektu „Planu ...” na tle koncepcji „Projekt korytarzy ekologicznych łączących Europejską Sieć Ekologiczną Natura 2000 w Polsce” (Jędrzejewski i in. 2011).

3.3. Walory zasobowo-użytkowe środowiska

Potencjał biotyczny

Na obszarze projektu planu znajdują się grunty leśne Skarbu Państwa - oddział nr 181f, Nadleśnictwa Lipusz (lasy ochronne – wodochronne). Dla których obowiązuje Plan Urządzenia Lasu sporządzony na lata od 2009 do 2018 dla Nadleśnictwa Lipusz w Regionalnej Dyrekcji Lasów Państwowych w Gdańsku na podstawie stanu lasu w dniu 1 stycznia 2009 r.

Potencjał biotyczny obszaru projektu „Planu ...” jest duży.

Potencjał turystyczny (rekreacyjny)

Przyrodnicze walory rekreacyjne w rejonie obszaru projektu „Planu ...” są duże - stanowią je Jez. Węgorzyno i otaczające lasy. Dopuszczone w projekcie „Planu ...” zainwestowanie rekreacyjne ma stanowić uzupełnienie infrastruktury związanej z usługami turystyki i rekreacji w gminie, w szczególności stanowić ma bazę rekreacji codziennej dla lokalnej społeczności. W bezpośrednim sąsiedztwie obszaru projektu „Planu ...” zostały zrealizowane promenada i pomosty wędkarskie oraz planowane są dalsze przedsięwzięcia w ramach projektu „Pomorskie Szlaki Kajakowe” (zob. rozdz. 2.2.).

Zasoby wodne

Obszar projektu „Planu” położony jest nad Jez. Węgorzyno, poza zasięgiem głównych zbiorników wód podziemnych wyznaczonych na obszarze całego kraju.

Zasoby wodne Jez. Węgorzyno wg „Katalogu Jezior Polski” (2006) wynoszą 6.189,0 tys. m³.

Zasoby surowców mineralnych

Według danych Państwowego Instytutu Geologicznego (baza MIDAS) oraz „Bilansu zasobów kopalin i wód podziemnych w Polsce wg stanu na 31.12.2015 r.” (2016) na obszarze projektu „Planu ...” i w jego sąsiedztwie nie występują złoża surowców mineralnych.

3.4. Zagrożenia przyrodnicze

W warunkach środowiska przyrodniczego Polski do podstawowych zagrożeń przyrodniczych należą zagrożenie powodziowe, ruchy masowe (zagrożenie morfodynamiczne) i ekstremalne stany pogodowe.

Zagrożenie powodziowe

Na obszarze projektu „Planu ...” nie występują obszary szczególnego zagrożenia powodzią w rozumieniu ustawy z 18 lipca 2001 r. Prawo wodne (t.j. Dz. U. 2017, poz. 1121).

Zagrożenie ruchami masowymi

Na obszarze projektu „Planu ...” nie występują zarejestrowane tereny zagrożone ruchami masowymi ziemi wg "Rejestracji i inwentaryzacji naturalnych zagrożeń geologicznych na terenie całego kraju (ze szczególnym uwzględnieniem osuwisk oraz innych zjawisk geodynamicznych)". W sąsiedztwie obszaru projektu „Planu ...” od wschodu znajdują się obszary predysponowane do występowania ruchów masowych według danych Państwowego Instytutu Geologicznego w ramach ogólnopolskiego projektu „System ochrony przeciwosuwiskowej” SOPO².

² Państwowy Instytut Geologiczny, we współpracy z innymi instytucjami realizuje ogólnopolski projekt „System ochrony przeciwosuwiskowej” (SOPO). Jego podstawowym celem jest m.in. rozpoznanie, udokumentowanie i zaznaczenie na mapie w skali 1:10 000 wszystkich osuwisk oraz terenów potencjalnie zagrożonych ruchami masowymi w Polsce.

Ekstremalne stany pogodowe

Powszechnym zagrożeniem w warunkach środowiska przyrodniczego Polski są **ekstremalne stany pogodowe**, jak bardzo silne wiatry, długotrwałe, intensywne opady deszczu lub śniegu. Zagrożenie ekstremalnymi stanami pogodowymi będzie wzrastać zgodnie z prognozą zmian klimatu (SPA 2020 – zob. rozdz. 6). Zapobieganie ekstremalnym stanom pogodowym jest niemożliwe, a likwidacja ich skutków jest kwestią organizacyjną.

3.5. Potencjalne zmiany stanu środowiska w przypadku braku realizacji projektu „Planu...”

W wyniku braku realizacji ustaleń projektu „Planu ...” na jego obszarze kontynuowana byłaby gospodarka leśna zgodnie z obowiązującym planem urządzenia lasu dla Nadleśnictwa Lipusz.

Użytkowanie rekreacyjne obszaru, w tym penetracja terenów leśnych przez pieszych i rowerzystów oraz ewentualne kąpiele i plażowanie w strefie brzegowej Jez. Węgorzyno odbywałoby się w sposób niezorganizowany, co potencjalnie mogłoby wpłynąć negatywnie na stan środowiska.

4. ANALIZA ISTNIEJĄCYCH PROBLEMÓW OCHRONY ŚRODOWISKA ISTOTNYCH Z PUNKTU WIDZENIA REALIZACJI PROJEKTU „PLANU...”, W SZCZEGÓLNOŚCI NA OBSZARACH FORM OCHRONY PRZYRODY

4.1. Źródła i stan antropizacji środowiska przyrodniczego

Obszar projektu „Planu ...” położony jest w miejscowości Sulęczyno, około 1,7 km na wschód od centrum wsi, nad jeziorem Węgorzyno. W sąsiedztwie obszaru znajdują się (rys. 8 i fot. 1 i 2):

- od południa niewielka plaża, parking i droga wojewódzka nr 228 relacji Kartuzy – Bytów;
- od wschodu droga gminna biegnąca do Bukowej Góry;
- od północy las;
- od zachodu Jez. Węgorzyno.



lokalizacja obszaru projektu „Planu ...”

Rys. 8 Obszar projektu „Planu ...” na tle ortofotomapy (geoportal.gov.pl)



Fot. 1 Widok w kierunku obszaru „Planu ...” z drogi wojewódzkiej nr 228).



Fot. 2 Południowy skraj obszaru projektu „Planu ...” i parking w jego sąsiedztwie

Warunki aerosanitarne

Stan czystości powietrza atmosferycznego w gminach województwa pomorskiego, badany jest przez Wojewódzki Inspektorat Ochrony Środowiska w Gdańsku. Począwszy od 2010 roku ocena jakości powietrza dokonywana jest w podziale na nowy układ stref (ilość stref w województwie pomorskim ograniczyła się do dwóch tj. strefy aglomeracji trójmiejskiej oraz w pozostałej części województwa, strefy pomorskiej). Strefa Pomorska (w tym gmina Sulęczyń) za 2015 r. oceniona została następująco („Roczna ocena jakości powietrza w województwie pomorskim. Raport za 2015 r. (2016) - www.wios.gda.pl):

- klasyfikacja z uwzględnieniem parametrów kryterialnych pod kątem ochrony zdrowia – klasy A dla poszczególnych zanieczyszczeń na obszarze strefy, z wyjątkiem niedotrzymanych poziomów dopuszczalnych dla pyłu PM₁₀ (stacje Kościerzyna i Starogard Gdański), niedotrzymanych poziomów docelowych dla benzo(a)pirenu zawartego w pyłe PM₁₀ (stacje: Kościerzyna, Kwidzyn, Lębork, Malbork, Władysławowo, Wejherowo) i dla ozonu w przypadku celów długoterminowych;
- klasyfikacja stref z uwzględnieniem parametrów kryterialnych pod kątem ochrony roślin – klasa A i zagrożone poziomy celów długoterminowych dla ozonu.

Uchwałą Nr 353/XXXIII/17 Sejmik Województwa Pomorskiego z dnia 27 marca 2017 r. przyjął „Aktualizację programu ochrony powietrza dla strefy pomorskiej, w której został

przekroczony poziom dopuszczalny pyłu zawieszonego PM10 oraz poziom docelowy benzo(a)pirenu”.

Głównym źródłem emisji pyłu zawieszonego PM10 i benzo(a)pirenu, a jednocześnie głównym odpowiedzialnym za stan jakości powietrza w strefie uznano źródła powierzchniowe, czyli tzw. „niską emisję”.

W Programie przedstawiono harmonogram rzeczowo-finansowy realizacji działań naprawczych, określono odpowiedzialnych za poszczególne zadania, wyznaczono termin realizacji na rok 2023 oraz podano szacunkowe koszty realizacji poszczególnych zadań, wskazując jednocześnie potencjalne źródła finansowania. Działania naprawcze należy podejmować na obszarze całej strefy, w celu likwidacji wyznaczonych obszarów przekroczeń.

W strefie pomorskiej obowiązuje również Uchwała Nr 158/XIII/15 Sejmiku Województwa Pomorskiego z dnia 26 października 2015 roku w sprawie określenia Programu ochrony powietrza dla strefy pomorskiej na lata 2015-2020 z perspektywą na lata następne określony ze względu na przekroczenia dopuszczalnego poziomu zanieczyszczenia powietrza pyłem PM2,5.

Hałas

W sąsiedztwie obszaru i w jego otoczeniu znajdują się drogi, w tym droga wojewódzka 228 relacji Kartuzy – Bytów i drogi lokalne stanowiące źródła hałasu o umiarkowanym i małym natężeniu.

Na drodze wojewódzkiej nr 228 wykonywane były w 2015 r. pomiary natężenia ruchu w ramach Generalnego Pomiaru Ruchu (GPR) prowadzonego przez GDDKiA. Wg GPR 2015 na odcinku Sulęczyno – Klukowa Huta średni dobowy ruch pojazdów silnikowych wyniósł 2249 poj./dobę.

W rejonie obszaru projektu „Planu ...” nie były wykonywane pomiary poziomów hałasu. Dopuszczalne poziomy hałasu w środowisku reguluje Rozporządzenie Ministra Środowiska z dnia 14 czerwca 2007 r. w sprawie dopuszczalnych poziomów hałasu w środowisku (t. j. Dz. U. 2014, poz. 112).

Pole elektromagnetyczne

Na obszarze projektu „Planu ...” i w jego sąsiedztwie nie znajdują się źródła pola elektromagnetycznego, w tym napowietrzne linie elektroenergetyczne wysokich i najwyższych napięć oraz stacje elektroenergetyczne wysokich napięć. Nie znajdują się tu również stacje bazowe telefonii komórkowej.

Stan zanieczyszczenia wód i przekształcenia jej obiegu

Stan czystości wód powierzchniowych oceniany jest okresowo w oparciu o pomiary kontrolne realizowane w ramach monitoringu środowiska wykonywanych przez Wojewódzkie Inspektoraty Ochrony Środowiska.

Rzeka **Słupia** w 2015 r. badana była w punkcie pomiarowym zlokalizowanym w Parchowie (poza granicami gminy Sulęczyno, ok. 2,5 km od jej granic). Wody Słupii oceniono

wówczas następująco („Raport o stanie środowiska w województwie pomorskim w 2015 roku”, 2016):

- maksymalny potencjał ekologiczny (I) wg klasy elementów biologicznych;
- dobry potencjał ekologiczny (II) wg klasy elementów hydromorfologicznych;
- maksymalny potencjał ekologiczny (I) wg klasy elementów fizykochemicznych;
- ogólnie dobry i powyżej dobrego potencjał ekologiczny.

Jez. Węgorzyno badane było w 2014 r. Wody jeziora oceniono wówczas następująco („Raport o stanie środowiska w województwie pomorskim w 2015 roku”, 2016):

- klasa elementów biologicznych – III;
- klasa elementów fizykochemicznych – II;
- substancje syntetyczne i niesyntetyczne – stan dobry;
- ocena stanu ekologicznego – stan umiarkowany;
- stan chemiczny – dobry;
- stan JCWP – zły.

Jednolita część wód podziemnych nr 11 PLGW200011 objęta była monitoringiem regionalnym w 2015 r. Wg „Raportu o stanie środowiska w województwie pomorskim w 2015 r.” 2016) w gminie Sulęcyno nie były zlokalizowane punkty monitoringu. Jakość wód podziemnych JCWPd nr 11 badanych w punktach zlokalizowanych w gminach Cewice i Czarna Dąbrówka została zakwalifikowana do II klasy czystości, stan chemiczny dobry.

Przekształcenia litosfery

Do podstawowych przekształceń litosfery w rejonie obszaru projektu „Planu ...” należą zniszczenia geomechaniczne spowodowane realizacją liniowych elementów infrastruktury komunikacyjnej i technicznej.

Obiekty stwarzające zagrożenie wystąpienia poważnych awarii

Na obszarze projektu „Planu ...” i w jego sąsiedztwie nie znajdują się:

- zakłady o zwiększonym ryzyku wystąpienia poważnej awarii przemysłowej;
- zakłady o dużym ryzyku;

w rozumieniu Rozporządzenia Ministra Rozwoju z dnia 29 stycznia 2016 r. w sprawie rodzajów i ilości znajdujących się w zakładzie substancji niebezpiecznych, decydujących o zaliczeniu zakładu do zakładu o zwiększonym lub dużym ryzyku wystąpienia poważnej awarii przemysłowej (Dz. U. 2016, poz. 138). Nie występują tu zakłady przetwarzające, wytwarzające lub magazynujące substancje niebezpieczne.

4.2. Formy ochrony przyrody i problemy ochrony ich środowiska

Obszar projektu „Planu...” położony jest w zasięgu **Gowidlińskiego Obszaru Chronionego Krajobrazu** (rys. 9).

Gowidliński OCHK, o powierzchni 147,36 km², obejmuje fragment Pojezierza Kaszubskiego w górnej zlewni Słupi, z silnie rozbudowaną siecią hydrograficzną i licznymi jeziorami, w tym Jeziorami Gowidlińskim i Mausz (jedne z większych na Pojezierzu Kaszubskim) i Węgorzyno.

Ochrona gatunkowa roślin, zwierząt i grzybów

Brak stwierdzeń na obszarze projektu „Planu ...” chronionych gatunków roślin i grzybów (Rozporządzenie Ministra Środowiska z dnia 9 października 2014 r. w sprawie ochrony gatunkowej roślin - Dz. U. 2014, poz. 1409 i Rozporządzenie Ministra Środowiska z dnia 9 października 2014 r. w sprawie ochrony gatunkowej grzybów - Dz. U. 2014, poz. 1408).

Możliwe jest występowanie chronionych gatunków zwierząt (Rozporządzenie Ministra Środowiska z dnia 16 grudnia 2016 r. w sprawie ochrony gatunkowej zwierząt – Dz. U. 2016, poz. 2183), głównie ptaków (prawie wszystkie gatunki ptaków objęte są w Polsce ochroną gatunkową) i ssaków (do chronionych gatunków stwierdzonych w gminie Sulęczyño należą: jeź wschodnioeuropejski i wydra).

Formy ochrony przyrody w otoczeniu obszaru projektu „Planu ...”

Położenie projektu „Planu...” w stosunku do obszarowych form ochrony przyrody w otoczeniu przedstawia tab. 2 i rys. 5 i 9.

Tabela 2 Położenie projektu „Planu...” w stosunku do obszarowych form ochrony przyrody w otoczeniu

Forma ochrony przyrody	Odległość od projektu „Planu...” [km]
Rezerwaty przyrody	
„Mechowiska Sulęczyńskie” - otulina	0,4 km 0,35 km
„Jeziora Chośnickie”	5,8 km
Parki krajobrazowe	
Kaszubski PK - otulina PK	9,1 km 6,4 km
Dolina Słupi PK - otulina PK	12,4 km 5,7 km
Obszary Natura 2000 mające znaczenie dla Wspólnoty	
PLH220017 Mechowiska Sulęczyńskie	0,4 km
PLH220050 Dolina Słupi	1,5 km
PLH220097 Jeziora Kistowskie	5,7 km
PLH220012 Jeziora Chośnickie	5,8 km
PLH220081 Rynna Dłużnicy	8,2 km
PLH220095 Uroczyska Pojezierza Kaszubskiego	9,1 km
PLH220037 Dolina Stropnej	9,2 km
Obszar Natura 2000 – specjalny obszar ochrony ptaków	
PLB220009 Bory Tucholskie	9,5 km



Rys. 9 Położenie obszaru projektu „Planu ...” na tle obszarowych form ochrony przyrody w regionalnym otoczeniu

Najbliższe w stosunku do obszaru projektu 'Planu ...' formy ochrony przyrody to (tab. 2 i rys. 5 i 9):

- rezerwat przyrody „Mechowiska Sulęczyńskie”;
- obszar Natura 2000 mający znaczenie dla Wspólnoty „Mechowiska Sulęczyńskie” PLH220017.

Rezerwat przyrody „Mechowiska Sulęczyńskie” o powierzchni 22,58 ha, został ustanowiony w celu zachowania ekosystemu torfowiska alkalicznego z unikatową florą mchów i roślin naczyniowych. Rezerwat cechują wybitne walory przyrodnicze o czym decyduje dobrze zachowana i zróżnicowana szata roślinna oraz dobre uwodnienie złoża torfowego. W celu zabezpieczenia rezerwatu przed zagrożeniami zewnętrznymi wyznaczono otulinę rezerwatu, o łącznej powierzchni 40,65 ha. Dla rezerwatu obowiązuje Zarządzenie Regionalnego Dyrektora Ochrony Środowiska w Gdańsku z dnia 17 listopada 2014 r. w sprawie uznania za rezerwat przyrody „Mechowiska Sulęczyńskie” (Dz. Urz. Woj. Pom. z 2014 r. poz. 4108).

Obszar Natura 2000 mający znaczenie dla Wspólnoty „Mechowiska Sulęczyńskie” PLH220017 obejmuje kompleks źródliskowych oraz przejściowych torfowisk alkalotroficznych (podścielonych osadami gyttii wapiennej) i naturalnych zespołów łąk hydrofilnych o powierzchni 45,58 ha.

Obszar charakteryzuje się dobrze zachowanymi zbiorowiskami torfowiskowymi, m. in. najlepiej zachowanym w regionie torfowiskiem nawapiennym. Ponad 90% obszaru zajmują rodzaje siedlisk (6 zidentyfikowanych) z Załącznika I Dyrektywy Rady 92/43/EWG. Znajdują się tu stanowiska kilku gatunków storczykowatych i innych rzadkich gatunków roślin naczyniowych. Spośród nich, 2 gatunki znajdują się na Załączniku II Dyrektywy Rady 92/43/EWG.

Siedliska i gatunki stanowiące przedmiot ochrony obszaru Natura 2000 Mechowiska Sulęczyńskie PLH220017 (aktualność SDF 02-2017):

- siedliska:
 - 3160 naturalne, dystroficzne zbiorniki wodne;
 - 7110 torfowiska wysokie z roślinnością torfotwórczą (żywe);
 - 7140 torfowiska przejściowe i trzęsawiska (przeważnie z roślinnością z *Scheuchzeria-Caricetea*);
 - 7150 obniżenia na podłożu torfowym z roślinnością ze związku *Rhynchosporion*;
 - 7230 górskie i nizinne torfowiska zasadowe o charakterze młak, turzycowisk i mechowisk;
 - 91D0 bory i lasy bagienne (*Vaccinio uliginosi-Betuletum pubescentis*, *Vaccinio uliginosi-Pinetum*, *Pino mugo-Sphagnetum*, *Sphagno girgensohnii-Piceetum* i brzozowo-sosnowe bagienne lasy borealne);
- gatunek rośliny: lipiennik Loesela *Liparis loeselii* (kod1903).

Dla obszaru PLH220017 obowiązują Zarządzenie Regionalnego Dyrektora Ochrony Środowiska w Gdańsku z dnia 28 kwietnia 2014 r. w sprawie ustanowienia planu zadań ochronnych dla obszaru Natura 2000 Mechowiska Sulęczyńskie PLH220017 (Dz. Urz. Woj. Pom. 2014 r. poz. 1844) i Zarządzenie Regionalnego Dyrektora Ochrony Środowiska w Gdańsku z dnia 23 grudnia 2016 r. zmieniające zarządzenie w sprawie ustanowienia planu zadań ochronnych dla obszaru Natura 2000 Mechowiska Sulęczyńskie PLH220017 (Dz. Urz. Woj. Pom. 2017 r. poz. 21).

Proponowane formy ochrony przyrody

Na obszarze projektu „Planu ...” i w jego sąsiedztwie **nie wyznaczono proponowanych formy ochrony przyrody.**

5. UWARUNKOWANIA OCHRONY ŚRODOWISKA KULTUROWEGO, ZABYTEKÓW, DÓBR KULTURY WSPÓŁCZESNEJ I KRAJOBRAZU KULTUROWEGO

Na obszarze projektu „Planu ...” i w jego sąsiedztwie nie występują zabytki, dobra kultury współczesnej i elementy krajobrazu kulturowego chronione na podstawie Ustawy z dnia 23 lipca 2003 r. o ochronie zabytków i opiece nad zabytkami (t. j. Dz. U. 2014, poz. 1446, ze zm.).

6. ANALIZA CELÓW OCHRONY ŚRODOWISKA USTANOWIONYCH NA SZCZEBLU MIĘDZYNARODOWYM, WSPÓLNOTOWYM, KRAJOWYM I REGIONALNYM ISTOTNYCH Z PUNKTU WIDZENIA PROJEKTU „PLANU ...”

Poziom międzynarodowy

Instrumentem polityczno-strategicznym Unii Europejskiej w zakresie ochrony środowiska jest strategia „Europa 2020”, a polityka w dziedzinie środowiska ma być koordynowana w ramach inicjatywy przewodniej tej strategii „Europa efektywnie korzystająca z zasobów”. Strategia ta tworzy długookresowe ramy działania w wielu obszarach polityki, takich jak walka ze zmianami klimatu, energia, transport, przemysł, surowce, rolnictwo, rybołówstwo, ochrona różnorodności biologicznej oraz rozwój regionalny. Wdrożenie strategii ma zwiększyć pewność prowadzenia inwestycji i działalności innowacyjnej oraz zapewnić uwzględnienie kwestii efektywnego korzystania z zasobów w sposób zrównoważony we wszystkich dziedzinach polityki.

Szczegółowe rozwiązania formalno-prawne Unii Europejskiej zapisane są w dyrektywach UE, które z zasady muszą być wdrożone do porządku prawnego państw członkowskich (poprzez ustawy i rozporządzenia wykonawcze do nich) oraz w rozporządzeniach i decyzjach wydawanych przez instytucje Unii, które wiążą w całości i są bezpośrednio stosowane, przy czym rozporządzenia mają zasięg ogólny, a decyzje wskazują i wiążą jedynie adresatów.

Zobowiązania międzynarodowe Polski w zakresie środowiska wynikają również z ratyfikowanych przez Rzeczpospolitą Polską umów i konwencji międzynarodowych.

Poziom krajowy

Krajowe dokumenty strategiczne uwzględniają zobowiązania i cele ochrony środowiska przyjęte w dokumentach UE i w ratyfikowanych przez Rzeczpospolitą Polską umowach i konwencjach międzynarodowych. Dla projektu „Planu ...” szczególne znaczenie mają:

1) „Koncepcja przestrzennego zagospodarowania kraju 2030” (przyjęta przez Radę Ministrów uchwałą z dnia 13.12.2011 r.), określająca zasady prowadzenia polityki przestrzennej przede wszystkim w oparciu o ustrojową zasadę zrównoważonego rozwoju i wynikające z niej zasady planowania publicznego tj.:

- racjonalności ekonomicznej,
- preferencji regeneracji (odnowy) nad zajmowaniem nowych obszarów pod, zabudowę,
- przezorności ekologicznej,
- kompensacji ekologicznej,
- hierarchiczności celów zapewniająca koordynację działalności wszystkich podmiotów podejmujących decyzję z poszanowaniem subsydiarności organizacji władz samorządowych,
- dynamicznego strefowania i wyznaczania obszarów planistycznych,
- partycypacji społecznej (szerokiej i aktywnej).

W KPZK 2030 wskazano sześć ściśle powiązanych i dopełniających się wzajemnie celów oraz szereg działań służących ich realizacji.

Sformułowane wyżej cele i kierunki działań polityki przestrzennej KPZK 2030, stanowiące ustalenia i zalecenia wymagane do wprowadzenia do planów zagospodarowania przestrzennego województw i uwzględnienia w planowaniu na szczeblu gminnym, zostały uwzględnione w projekcie „Planu...”.

2) „Aktualizacja programu wodno-środowiskowego kraju” (2016) i Plan gospodarowania wodami dla obszaru dorzecza Wisły (2016)

Rozporządzeniem z dnia 18 października 2016 r. Rada Ministrów przyjęła „Plan gospodarowania wodami na obszarze dorzecza Wisły” (Dz. U. 2016, poz. 1911), stanowiący aktualizację dotychczasowego „Planu gospodarowania wodami na obszarze dorzecza Wisły” (Uchwała Rady Ministrów z dnia 22 lutego 2011 r. - M.P. 2011, Nr 49 poz. 549).

Obszar projektu „Planu...” położony jest w zasięgu następujących jednolitych części wód:

- jednolita część wód powierzchniowych „Słupia do wypływu z jez. Żukówko” PLRW2000254721739;
 - jednolita część wód podziemnych nr 11 PLGW200011;
- i w sąsiedztwie jednolitej części wód jeziornych Jez. Węgorzyno PLLW20962.

Ustalenia dotyczące celów środowiskowych wynikających z „Planu gospodarowania wodami na obszarze dorzecza Wisły” (2016) zawierają tabele 3 - 5.

Tabela 3 Jednolita część wód powierzchniowych Słupia do wypływu z jez. Żukówko PLRW2000254721739 - stan wód i cele środowiskowe.

Słupia do wypływu z jez. Żukówko PLRW2000254721739	
Status	naturalna
Prowadzenie monitoringu	monitorowana
Aktualny stan lub potencjał	dobry
Ocena ryzyka nieosiągnięcia celu środowiskowego	niezagrożona
Cel środowiskowy dla JCWP	dobry stan ekologiczny, dobry stan chemiczny
Typ odstępstwa	nie dotyczy
Termin osiągnięcia dobrego stanu	2015
Cel dla Gowidlińskiego Obszaru Chronionego Krajobrazu	Kompleks ekosystemów w tym: jeziora, małe zbiorniki wodne, ciekі, siedliska przyrodnicze 3110, 3140, 3150, 3160, 6410, 7140, 7230, 91D0, 91E0, 91F0 i in.

Tabela 4 Jednolita część wód jeziornych Jez. Węgorzyno PLLW20962 - stan wód i cele środowiskowe.

JCWJ Jez. Węgorzyno PLLW20962	
Status	naturalna
Prowadzenie monitoringu	monitorowana
Aktualny stan lub potencjał	zły
Ocena ryzyka nieosiągnięcia celu środowiskowego	zagrożona
Cel środowiskowy dla JCWP	dobry stan ekologiczny, dobry stan chemiczny.
Typ odstępstwa	przedłużenie terminu osiągnięcia celu - brak możliwości technicznych - odstępstwo z powodu konieczności ustanowienia obszaru ochronnego jeziora; ze względów organizacyjno-prawnych, ekonomicznych i społecznych możliwe będzie dopiero w kolejnym cyklu
Termin osiągnięcia dobrego stanu	2027

Tabela 5 Jednolita część wód podziemnych nr 11 PLGW200011- stan wód i cele środowiskowe.

JCWPd PLGW200011	
Prowadzenie monitoringu	monitorowana
Stan ilościowy	dobry
Stan (ogólny)	dobry
Cel środowiskowy dla JCWPd	utrzymanie dobrego stanu chemicznego utrzymanie dobrego stanu ilościowego
Ocena ryzyka nieosiągnięcia celu środowiskowego	niezagrożona

Źródło: „Plan gospodarowania wodami na obszarze dorzecza Wisły” (2016).

3) „Strategiczny plan adaptacji dla sektorów i obszarów wrażliwych na zmiany klimatu do roku 2020 z perspektywą do roku 2030” (SPA 2020) przyjęty przez Radę Ministrów dnia 29.10.2013 r. stanowi element szerszego projektu badawczego o nazwie KLIMADA, obejmującego okres do 2070 roku. W SPA 2020:

- uwzględniono i przeanalizowano obecne i oczekiwane zmiany klimatu, w tym scenariusze zmian klimatu dla Polski do roku 2030. Wykazały one, że największe zagrożenie dla gospodarki i społeczeństwa będą stanowiły ekstremalne zjawiska pogodowe, takie jak deszcze nawalne, powodzie, podtopienia, osunięcia ziemi, fale upałów, susze, huragany, osuwiska itp. Zjawiska te będą występowały prawdopodobnie z coraz większą częstotliwością i natężeniem, obejmując coraz większe obszary kraju;
- wskazano cele i kierunki działań adaptacyjnych, które należy podjąć do roku 2020 w najbardziej wrażliwych sektorach i obszarach: gospodarce wodnej, rolnictwie, leśnictwie, różnorodności biologicznej i obszarach prawnie chronionych, zdrowiu, energetyce, budownictwie, transporcie, obszarach górskich, strefie wybrzeża, gospodarce przestrzennej i obszarach zurbanizowanych.

Zagadnienie adaptacji do zmian klimatu i mitygacji zmian klimatu omówione jest szczegółowo w rozdz. 7.6.

Poziom regionalny

Dla projektu „Planu ...” szczególnie istotne są cele ochrony środowiska zapisane w dokumentach regionalnych (spójne z celami ochrony środowiska dokumentów wyższego rzędu). Są to przede wszystkim:

- „Program ochrony środowiska województwa pomorskiego na lata 2013-2016 z perspektywą do roku 2020” przyjęty na podstawie Uchwały nr 528/XXV/12 Sejmiku Województwa Pomorskiego w Gdańsku z dnia 21 grudnia 2012 r.;
- „Plan gospodarki odpadami dla województwa pomorskiego 2022” - przyjęty na podstawie Uchwały Nr 321/XXX/16 Sejmiku Województwa Pomorskiego z dnia 29 grudnia 2016 roku.

„Program ochrony środowiska województwa pomorskiego na lata 2013-2016 z perspektywą do roku 2020”

W „Programie ...” wyznaczono cztery cele perspektywiczne (I-IV), nawiązujące do priorytetów VI Wspólnotowego Programu Działań w zakresie środowiska naturalnego, Polityki Ekologicznej Państwa na lata 2009-2012 z perspektywą 2013-2016 oraz misji Strategii Rozwoju Województwa Pomorskiego 2020:

- I. *Środowisko dla zdrowia – dalsza poprawa jakości środowiska i bezpieczeństwa ekologicznego,*
- II. *Podniesienie świadomości ekologicznej społeczeństwa oraz aktywacja rynku na rzecz środowiska,*
- III. *Ochrona dziedzictwa przyrodniczego i racjonalne wykorzystanie zasobów przyrody,*

IV. Zrównoważone wykorzystanie energii, wody i surowców naturalnych.

Kolejny poziom stanowi 12 celów średniookresowych, których realizacyjne osiągnięcie w większości przypadków założono w rozszerzonym okresie programowania tj. do roku 2020).

Ustalenia projektu „Planu ...” nie stanowią zagrożenia dla osiągnięcia celów określonych w „Programie ochrony środowiska województwa pomorskiego na lata 2013-2016 z perspektywą do roku 2020”.

„Plan gospodarki odpadami dla województwa pomorskiego 2022” (2016)

Podstawowym założeniem funkcjonowania gospodarki odpadami komunalnymi w Polsce jest system rozwiązań regionalnych. Wg „Planu gospodarki odpadami ...” (2016) gmina Sulęczyno położona jest w **Regionie Północnym** gospodarki odpadami.

Zgodnie z ustaleniami projektu „Planu...” gospodarka odpadami ma być prowadzona zgodnie z przepisami odrębnymi oraz uchwalonymi przepisami prawa miejscowego (zob. też. rozdz. 7.8.).

7. ANALIZA I OCENA PRZEWIDYWANYCH, ZNACZĄCYCH ODDZIAŁYWAŃ USTALEŃ PROJEKTU „PLANU...” NA ŚRODOWISKO

7.1. Wprowadzenie

W zakresie oddziaływania ustaleń projektu „Planu ...” i możliwych przekształceń środowiska przyrodniczego przeanalizowano oddziaływania na następujące elementy środowiska w ich wzajemnym powiązaniu:

- powierzchnię ziemi (przypowierzchniową warstwę litosfery, w tym gleby);
- wody powierzchniowe i podziemne;
- klimat;
- powietrze;
- warunki akustyczne (hałas);
- roślinność;
- zwierzęta;
- różnorodność biologiczna;
- formy ochrony przyrody, w tym obszary Natura 2000;
- zasoby naturalne;
- zabytki;
- dobra materialne;
- krajobraz;
- ludzi.

Oceniono oddziaływania bezpośrednie, pośrednie i wtórne, krótko-, średnio- i długoterminowe, chwilowe, okresowe i stałe. W ocenie oddziaływania na środowisko ustaleń projektu „Planu ...” zastosowano klasyfikację oddziaływań, zgodną art. 51 Ustawy z

dnia 3 października 2008 r. o udostępnianiu informacji o środowisku i jego ochronie, udziale społeczeństwa w ochronie środowiska oraz o ocenach oddziaływania na środowisko (t. j. Dz. U. 2017, poz. 1405).

7.2. Powierzchnia ziemi (przypowierzchniowa warstwa litosfery, w tym gleby)

Na etapie prac budowlanych związanych z realizacją ustaleń projektu „Planu ...” przekształcenia litosfery reprezentowane będą przede wszystkim przez:

- przekształcenia w przypowierzchniowych strukturach geologicznych w wyniku robót ziemnych w celu posadowienia budynków, wiat rekreacyjnych, obiektów małej architektury poprowadzenia ciągów komunikacyjnych i uzbrojenia terenu (wykopy, wprowadzenie podsypek);
- zmiany lokalnego ukształtowania terenu wyłącznie w miejscach lokalizacji nowego zainwestowania kubaturowego - wykop budowlany pod posadowienie budynków zostanie „przykryty” obiektem, a rzędne terenu w otoczeniu pozostaną bez zmian;
- likwidację pokrywy glebowej w miejscach wykopów i przekształcenie fizykochemicznych właściwości gleb na terenach placów budów oraz w sąsiedztwie planowanych inwestycji na terenach składowania materiałów budowlanych i w wyniku pracy sprzętu budowlanego;
- powstanie odpadu w postaci gleby i ziemi wydobytej z wykopów pod fundamenty;
- utwardzenie części terenu (głównie przeznaczonej na dojazdy i miejsca parkingowe).

Ze względu na charakter dopuszczonego w projekcie „Planu ...” zagospodarowania nie będą to oddziaływania znaczące. Największe przekształcenia litosfery będą miały miejsce w przypadku realizacji dwóch budynków w południowej części terenu US.1 w zasięgu terenu ograniczonego nieprzekraczalnymi liniami zabudowy.

Zgodnie z ustaleniami projektu „Planu ...” lokalizacja zabudowy wymaga na etapie projektu budowlanego rozpoznania geotechnicznych warunków posadowienia obiektów budowlanych, zgodnie z przepisami odrębnymi.

W projekcie „Planu ...” nie określono lokalizacji i parametrów pozostałego zainwestowania (poza wysokością wiat rekreacyjnych), w tym:

- przystani, wiat rekreacyjnych;
- pomostów, trapów, podestów
- dojsć i dojazdów oraz miejsc parkingowych;
- infrastruktury technicznej;
- obiektów małej architektury.

W projekcie „Planu ...” dopuszczono budowę nowych, przebudowę, rozbudowę lub likwidację istniejących urządzeń i sieci infrastruktury technicznej. W przypadku realizacji nowych odcinków infrastruktury technicznej lub przebudowy elementów sieci infrastruktury

technicznej, mogą wystąpić przekształcenia, których rozmiar i charakter będzie zależny od przebiegu, parametrów realizowanych obiektów (średnicy i długości) oraz przyjętych metod ich budowy.

Na etapie budowy potencjalne zagrożenie dla podłoża gruntowego może stanowić jego zanieczyszczenie w trakcie awaryjnych wycieków substancji ropopochodnych ze sprzętu budowlanego i chemicznych, płynnych substancji budowlanych na terenie ich składowania i użycia.

Na etapie funkcjonowania ustaleń projektu „Planu ...” przekształcenia litosfery mogą być związane z rozdeptywaniem i rozjeżdżaniem terenów nieutwardzonych w granicach obszaru projektu „Planu ...” i jego otoczenia.

Realizacja przewidzianego zainwestowania rekreacyjnego (plaże, kąpieliska, przystań) generować będą dodatkowy ruch turystyczny-rekreacyjny. Oddziaływanie to prawdopodobnie będzie nasilać się w półroczu letnim (maj-wrzesień) i związane będzie z wydeptywaniem terenu. Skutkować to może powstaniem wydepczysk, przede wszystkim w sąsiedztwie brzegu i zbocza rynny Jez. Węgorzyno. Przekształcenia powierzchni ziemi (wydepczyska) mogą być również związane z penetracją pieszą brzegów jeziora w obrębie i w sąsiedztwie obszaru.

Ww. potencjalnym przekształceniom przeciwdziałać powinny:

- urządzenie na terenach zieleni sieci ścieżek spacerowych z elementami małej architektury;
- trwałe zagospodarowanie dojazdów oraz urządzenie odpowiedniej liczby miejsc parkingowych – w projekcie „Planu ...” planowana jest lokalizacja minimum 10 miejsc parkingowych;
- zagospodarowanie wód opadowych i roztopowych z terenów planowanego zainwestowania - zabezpieczenie spływu wód opadowych w sposób chroniący przed erozją wodną oraz przed zaleganiem wód opadowych.

Podsumowując, wdrożenie ustaleń projektu „Planu...” spowoduje szereg typowych i nieuniknionych przekształceń litosfery na etapie realizacji zabudowy, zainwestowania rekreacyjnego, towarzyszącej infrastruktury technicznej oraz dojść, dojazdów i miejsc parkingowych.

Na etapie funkcjonowania ustaleń projektu „Planu ...” na terenach usług sportu i rekreacji oraz w ich sąsiedztwie może nastąpić intensyfikacja przekształceń litosfery, polegających głównie na wydeptywaniu terenu w wyniku penetracji pieszej oraz rozjeżdżania terenu. Ograniczenie negatywnego oddziaływania na litosferę możliwe jest poprzez wprowadzenie zainwestowania terenu, tj. urządzonych ścieżek, dojazdów, miejsc parkingowych oraz elementów małej architektury.

7.3. Wody powierzchniowe i podziemne

Na etapie prac budowlanych związanych z realizacją ustaleń projektu „Planu ...”:

- wystąpią oddziaływania na wody powierzchniowe Jez. Węgorzyno – lokalizacja pomostów spowoduje zmiany stanu fizycznego wody, w tym wzrost ilości zawiesiny oraz zmiany hydrodynamiczne w strefie przybrzeżnej jeziora w wyniku oddziaływania podpór pomostów – projekt „Planu ...” nie określa parametrów i lokalizacji pomostów;
- nie wystąpi przekształcenie stosunków wodnych w zakresie lokalnych warunków hydrogeologicznych - w projekcie „Planu ...” ustalono *nakaz prowadzenia prac budowlanych w sposób, który nie spowoduje zmiany stosunków wodnych na terenie objętym inwestycją ani na terenach sąsiednich poza obszarem objętym planem*; ewentualne oddziaływania na wody podziemne związane z lokalizacją budynków, infrastruktury technicznej i komunikacyjnej będą lokalne i krótkotrwałe, bez wpływu na stosunki wodne w otoczeniu czy stan zanieczyszczenia wód;
- potencjalnym zagrożeniem dla pierwszego poziomu wód podziemnych może być ich zanieczyszczenie w trakcie awaryjnych wycieków substancji ropopochodnych ze sprzętu budowlanego i chemicznych, płynnych substancji budowlanych na terenie ich składowania i użycia (podobnie jak w przypadku podłoża gruntowego) - sytuacje takie należy wykluczyć przez właściwą organizację placów budów, budowlanych placów składowych i miejsc parkingowych.

Ze względu na małą skalę i intensywność planowanego zainwestowania usług sportu i rekreacji ww. oddziaływania na środowisko wodne będą miały charakter okresowy, małe natężenie i lokalny zasięg.

Na etapie funkcjonowania ustaleń projektu „Planu ...” wystąpią następujące oddziaływania na stosunki wodne:

- wystąpi zwiększone zapotrzebowanie na wodę do celów socjalno-bytowych (pośrednie oddziaływanie na zasoby wód podziemnych (zob. rozdz. 7.11.);
- na terenach US.1 i US.2 w związku ze zwiększeniem udziału powierzchniowego sztucznych nawierzchni wystąpią typowe zmiany proporcji w ogniwach lokalnego obiegu wody – ze względu mały udział powierzchniowy dopuszczalnej zabudowy (do 10%) i stosunkowo duży udział powierzchni przyrodniczo-czynnej (minimum 60%) nie będą to zmiany znaczące.

Ze względu na dopuszczone na obszarze projektu „Planu ...” funkcje usług sportu i rekreacji wzrośnie obciążenie rekreacyjne strefy brzegowej Jez. Węgorzyno - oddziaływanie na wody jeziora będzie dotyczyć:

- budowy nowych obiektów, w tym obiektów małej architektury, służących turystyce wodnej służących rekreacji i wypoczynkowi w strefie brzegowej Jez. Węgorzyno;
- użytkowania rekreacyjnego wód Jez. Węgorzyno (plażowanie, kąpiele, uprawianie sportów wodnych).

Wskazane jest odpowiednie zorganizowanie zaplecza turystycznego w celu ograniczenia ww. negatywnego oddziaływania. Zastosowanie podstawowych rozwiązań, tj. wyposażenie terenu w pojemniki na odpady i terenowe szalety, utwardzenie dojazdów i miejsc parkingowych oraz zorganizowanie odbioru i oczyszczenia wód opadowych, w istotnym stopniu ograniczy potencjalnie negatywny wpływ ruchu turystycznego na środowisko, w tym na wody powierzchniowe i podziemne.

Ze względu na ogólne zapisy projektu „Planu...” dotyczące planowanych obiektów i urządzeń (bez podania ich lokalizacji i parametrów), w tym urządzeń wodnych niemożliwa jest ocena ich oddziaływania na zmiany stanu fizycznego wody i zmiany hydrodynamiczne w strefie przybrzeżnej jeziora Węgorzyno.

Gospodarka wodno-ściekowa

Projekt „Planu ...” zawiera następujące ustalenia dotyczące zaopatrzenia w wodę, zagospodarowania ścieków bytowych i wód opadowych:

- w zakresie zaopatrzenia w wodę - z istniejącej sieci wodociągowej po jej rozbudowie;
- w zakresie gospodarki ściekami - odprowadzanie ścieków sanitarnych do zbiorników bezodpływowych, docelowo do sieci kanalizacji sanitarnej po jej rozbudowie i zakaz lokalizacji przydomowych oczyszczalni ścieków; ze względu na położenie obszaru projektu „Planu...” w bezpośrednim sąsiedztwie jeziora zastosowanie zbiorników bezodpływowych nie jest rozwiązaniem pożądanym – należy dążyć do podłączenia planowanego zainwestowania obszaru „Planu ...” do sieci kanalizacji sanitarnej;
- odprowadzenie wód opadowych i roztopowych – z dachów i powierzchni nieutwardzonych powierzchniowo do gruntu; zanieczyszczone wody opadowe z terenów utwardzonych, w szczególności z dojazdów, placów, parkingów należy przed odprowadzeniem do odbiornika podczyścić do stopnia wymaganego przepisami odrębnymi; należy zabezpieczyć spływ wód opadowych w sposób chroniący przed erozją wodną oraz przed zaleganiem wód opadowych.

Przy założeniu właściwego funkcjonowania wszystkich elementów planowanego systemu unieszkodliwiania ścieków oraz wód opadowych zminimalizowana zostanie możliwość powstania zagrożeń dla wód powierzchniowych, podziemnych i gruntu.

Wpływ wdrożenia ustaleń projektu „Planu...” na realizację założeń „Planu gospodarowania wodami na obszarze dorzecza Wisły”

Ustalenia „Planu gospodarowania wodami na obszarze dorzecza Wisły” (2016), scharakteryzowano w rozdz. 6. Zgodnie z ww. dokumentem obszar projektu „Planu...” położony jest w zasięgu następujących jednolitych części wód:

- jednolita część wód powierzchniowych „Słupia do wypływu z jez. Żukówko” PLRW2000254721739;
 - jednolita część wód podziemnych nr 11 PLGW200011;
- i w sąsiedztwie jednolitej części wód jeziornych Jez. Węgorzyno PLLW20962.

Realizacja ustaleń projektu „Planu...”, przy zachowaniu obowiązujących przepisów w zakresie ochrony wód oraz pod warunkiem włączenia obiektów budowlanych do sieci kanalizacji sanitarnej gminy nie spowoduje powstania zagrożeń dla wód powierzchniowych i podziemnych oraz nie będzie miała wpływu na osiągnięcie celów środowiskowych jednolitych części wód (JCW).

Podsumowując, ze względu na małą intensywność i zasięg terytorialny planowanego zainwestowania, przy właściwym funkcjonowaniu wszystkich elementów systemów unieszkodliwiania ścieków sanitarnych, pod warunkiem realizacji kanalizacji sanitarnej oraz sposobów zagospodarowania wód opadowych przewidzianych w projekcie „Planu...”, zminimalizowana zostanie możliwość powstania zagrożeń dla jednolitych części wód powierzchniowych (JCWP), jeziornych (JCWJ) i podziemnych (JCWPd).

7.4. Powietrze atmosferyczne

Na etapie inwestycyjnym związanym z realizacją ustaleń projektu „Planu ...” w wyniku pracy sprzętu budowlanego i transportowego, w trakcie prowadzenia prac ziemnych, transportu materiałów budowlanych, sprzętu i ludzi (spaliny) oraz składowania materiałów budowlanych (ewentualne źródło zapylenia) nastąpi emisja zanieczyszczeń do powietrza atmosferycznego.

Emisja zanieczyszczeń będzie miała charakter niezorganizowany i przemijający (ustąpi po zakończeniu prac budowlanych), małe natężenie i lokalny zasięg, ograniczony głównie do terenu budowy. Realizacja ustaleń projektu „Planu ...” nie będzie miała wpływu warunki aerosanitarne w otoczeniu.

Na etapie funkcjonowania ustaleń projektu „Planu ...” przekształcenia funkcjonalne i z obsługa zainwestowania rekreacyjnego nad Jez. Węgorzyno mogą przyczynić się do zwiększenia natężenia ruchu pojazdów i związanego z tym oddziaływania na stan aerosanitarny powietrza atmosferycznego. Ze względu na małą intensywność planowanego zainwestowania (w projekcie „Planu ...” ustalono urządzenie minimum 10 miejsc parkingowych w granicach działki przynależnej do terenu objętego inwestycją bez wskazania ich lokalizacji) nie prognozuje się aby było to oddziaływanie znaczące.

Ze względu na sezonowe funkcjonowanie obiektów rekreacyjnych i związane z tym małe zapotrzebowanie na ciepło (sezon wiosenno-letni) oraz wymóg wykorzystania niskoemisyjnych lub nieemisyjnych źródeł ciepła bądź odnawialnych źródeł energii emisja zanieczyszczeń ze źródeł ciepła w małym stopniu wpłynie na stan aerosanitarny powietrza atmosferycznego.

W wyniku wdrożenia ustaleń projektu „Planu ...” wzrośnie nieznacznie emisja zanieczyszczeń do atmosfery (głównie komunikacyjnych) w stosunku do stanu aktualnego - jest to nieuniknione na terenach nowego zainwestowania.

7.5. Warunki akustyczne (hałas)

Na etapie inwestycyjnym związanym z realizacją ustaleń projektu „Planu ...” odczuwalny będzie okresowy wzrost natężenia hałasu w rejonie placów budów, związany z pracą sprzętu budowlanego, transportem materiałów budowlanych i ludzi. Hałas powstający na etapie budowy jest okresowy, o lokalnym charakterze. Jego uciążliwość akustyczna zależna będzie od odległości od placu budowy oraz od czasu pracy i charakteru poszczególnych urządzeń.

Ograniczenie ww. uciążliwości akustycznych można osiągnąć m. in. przez odpowiednią organizację prac (np. prowadzenie ich poza godzinami nocnymi) oraz zastosowanie w pracach budowlanych i montażowych sprzętu spełniającego wymagania stawiane urządzeniom używanym na zewnątrz pomieszczeń w zakresie emisji hałasu do środowiska, zgodnie z Rozporządzeniem Ministra Gospodarki z dnia 21 grudnia 2005 r. w sprawie zasadniczych wymagań dla urządzeń używanych na zewnątrz pomieszczeń w zakresie emisji hałasu do środowiska. (Dz. U. 2005, Nr 263, poz. 2202 ze zm.).

Na etapie funkcjonowania ustaleń projektu „Planu ...” przewidywane jest wystąpienie następujących źródeł hałasu:

- hałas rekreacyjny;
- hałas komunikacyjny - drogi w sąsiedztwie obszaru i dojazdu w jego zasięgu.

Dopuszczalne poziomy hałasu w środowisku reguluje Rozporządzenie Ministra Środowiska z 14 czerwca 2007 r. w sprawie dopuszczalnych poziomów hałasu w środowisku (t. j. Dz. U. 2014, poz. 112), zawierające normy dopuszczalnego hałasu wyłącznie dla ludzi. Ww. rozporządzenie określa zróżnicowane dopuszczalne poziomy hałasu, w zależności od przeznaczenia terenu, wyrażone wskaźnikami hałasu L_{DWN} , L_N (mają zastosowanie do prowadzenia długookresowej polityki w zakresie ochrony przed hałasem) oraz L_{AeqD} i L_{AeqN} (mają zastosowanie do ustalania i kontroli warunków korzystania ze środowiska, w odniesieniu do jednej doby).

Dla terenów US.1 i US.2 wydzielonych na obszarze projektu „Planu ...” ustalono poziom hałasu w środowisku jak dla terenów przeznaczonych na cele rekreacyjno-wypoczynkowe zgodnie z ustawą z dnia 27 kwietnia 2001 r. „Prawo ochrony środowiska” (t. j. Dz. U. 2017, poz. 519 ze zm.) i ww. rozporządzeniem.

Na obszarze projektu „Planu ...” podstawowym źródłem hałasu będzie sezonowo hałas rekreacyjny i komunikacja samochodowa. Ze względu na małą intensywność planowanego zainwestowania nie prognozuje się aby było to oddziaływanie znaczące.

7.6. Klimat

Modyfikacje topoklimatu

W wyniku realizacji ustaleń projektu „Planu ...”, w tym wylesienia części terenu pod planowane zainwestowanie wystąpią lokalne modyfikacje klimatu. Polegać one będą przede wszystkim na zmianach:

- termicznych (większa pojemność cieplna w stosunku do powierzchni pokrytej roślinnością, sztuczne źródła ciepła);
- anemometrycznych (powstanie lokalnej cyrkulacji jako efekt oddziaływania zabudowy (lub innych elementów zainwestowania lub zagospodarowania terenu) i podwyższenia temperatury);
- wilgotnościowych, np. zmniejszenie retencji przypowierzchniowej i przenikania wody do przypowierzchniowych warstw gruntu na terenach zabudowanych.

Za względu na ograniczoną intensywność planowanej zabudowy (maksymalna powierzchnia zabudowy 10%) i ograniczone parametry budynków (dwa budynki o wysokości do 5 m n.p.t.) i wiat rekreacyjnych (o wysokości do 3,5 m n.p.t.) oraz ograniczenie wylesień do terenów planowanego zainwestowania modyfikacje klimatu lokalnego będą nieznaczne.

Globalne zmiany klimatu

Zgodnie z opracowaniami dotyczącymi prognoz zmian klimatu (np. „Strategiczny plan adaptacji dla sektorów i obszarów wrażliwych na zmiany klimatu do roku 2020 z perspektywą do roku 2030” – zob. rozdz. 6.) możliwe jest wystąpienie nasilenia ekstremalnych zjawisk pogodowych, takich jak ulewne (nawalne) deszcze i bardzo silne wiatry, a także występowanie fali upałów.

Łagodzenie globalnych zmian klimatu (mitygacja)

Mitygacja zmian klimatu obejmuje niwelowanie przyczyn powstawania globalnego ocieplenia. W odniesieniu do zapisów projektu „Planu ...” działania mitygacyjne, dotyczyć mogą m.in. ograniczenia wylesień i związanej z tym wycinki drzewostanu wyłącznie do terenów planowanego zainwestowania oraz pozostawienie jak największej części terenu jako biologicznie czynnej oraz działań z zakresu oszczędności energii na etapie funkcjonowania zainwestowania rekreacyjnego. Ze względu na sezonowy charakter obiektów związanych z plażą, kąpieliskiem i przystanią emisja ze źródeł ciepła nie będzie miała wpływu na emisję gazów cieplarnianych do atmosfery.

Adaptacja do globalnych zmian klimatu (w tym odporność na klęski żywiołowe)

Adaptacja do zmian warunków klimatycznych w odniesieniu do realizacji ustaleń projektu „Planu ...” dotyczyć może głównie rozwiązań organizacyjnych i technicznych wdrażania jego ustaleń (np. zastosowanie wzmocnionych konstrukcji dachów – ochrona przed silnymi wiatrami i zagospodarowania wód opadowych - zabezpieczenie spływu wód opadowych w sposób chroniący przed erozją wodną oraz przed zaleganiem wód opadowych).

W wyniku realizacji ustaleń projektu „Planu ...” na terenach planowanej zabudowy wystąpią nieznaczne modyfikacje klimatu lokalnego.

Realizacja ustaleń projektu „Planu ...” wymaga wdrożenia działań z zakresu łagodzenia zmian klimatu oraz adaptacji do skutków zmian klimatu.

7.7. Pole elektromagnetyczne

W wyniku realizacji ustaleń projektu „Planu ...” nie przewiduje się lokalizacji nowych, istotnych źródeł pola elektromagnetycznego.

W projekcie „Planu ...”:

- przewidziano zaopatrzenie w energię elektryczną z istniejących sieci energetycznych i stacji transformatorowych lub z lokalnych źródeł, w tym produkujących energię ze źródeł odnawialnych, stanowiących mikroinstalacje w rozumieniu przepisów odrębnych.
- dopuszczono budowę nowych, przebudowę, rozbudowę lub likwidację istniejących urządzeń i sieci infrastruktury technicznej ;
- w zakresie infrastruktury telekomunikacyjnej dopuszczono budowę, przebudowę i rozbudowę istniejących urządzeń i sieci infrastruktury telekomunikacyjnej i sieci szerokopasmowych oraz przyłączy do zabudowy.

W wyniku realizacji ustaleń projektu „Planu...” nie wystąpi ponadnormatywne pole elektromagnetyczne na terenach dostępnych dla ludzi.

7.8. Gospodarka odpadami

Na etapie prac budowlanych związanych z realizacją ustaleń projektu „Planu ...” powstawać będą odpady z gleby i ziemi wydobytej z wykopów pod fundamenty budynków i oraz odpady z budowy, remontów i demontażu obiektów budowlanych oraz infrastruktury drogowej, a także odpady komunalne powstające w wyniku obsługi socjalno-bytowej pracowników na terenie budowy.

Na etapie funkcjonowania ustaleń projektu „Planu ...” powstawać będą głównie odpady komunalne.

Zgodnie z ustaleniami projektu „Planu...” gospodarka odpadami ma być prowadzona zgodnie z przepisami odrębnymi oraz uchwalonymi przepisami prawa miejscowego dla gminy Sulęczyno.

Odzysk odpadów i ich magazynowanie do czasu odbioru (przez firmy specjalistyczne) lub przekazania (do najbliższych położonych miejsc, w których mogą być poddane odzyskowi lub unieszkodliwione) musi się odbywać zgodnie z obowiązującymi przepisami prawnymi, a zwłaszcza z ustawą z dnia 14 grudnia 2012 r. o odpadach (t.j. Dz. U. 2016, poz. 1987 ze zm.) i prawem lokalnym.

Ustalenia projektu „Planu...” w zakresie gospodarki odpadami są poprawne w aspekcie ochrony środowiska. Prawidłowo prowadzona gospodarka odpadami, zgodnie z obowiązującymi przepisami prawa, nie stworzy zagrożeń dla stanu środowiska i warunków życia ludzi.

7.9. Szata roślinna, fauna i różnorodność biologiczna

Szata roślinna i różnorodność biologiczna

Na etapie inwestycyjnym projektu „Planu ...”, w wyniku realizacji dopuszczonego zainwestowania rekreacyjnego na części terenu likwidacji ulegnie istniejąca roślinność leśna – nastąpi wycinka drzewostanu, likwidacja podrostu drzew i krzewów oraz podszytu i runa leśnego. W przypadku lokalizacji podziemnej infrastruktury technicznej oddziaływanie to będzie miało miejsce tylko na etapie inwestycyjnym i będzie znacznie ograniczone przestrzennie.

Obszar projektu „Planu ...” objęty jest „Planem urządzenia lasu Nadleśnictwa Lipusz na lata od 2009 do 2018 r. W zasięgu oddziału 181f występują (zob. opis taksacyjny w tab. 1):

- las mieszany świeży LMśw (gatunki główne sosna i świerk w wieku 117 lat, w domieszce modrzew, buk, dąb i olsza w wieku od 77 do 167 lat) – lasy ochronne, wodochronne;
- w poroście dąb i buk;
- w podszytcie świerk, brzoza, buk i bez czarny.

W projekcie „Planu ...” *dopuszczono usunięcie drzew i krzewów na podstawie przepisów odrębnych w niezbędnym zakresie dla celów pielęgnacyjnych, bezpieczeństwa ludzi i mienia oraz realizacji przedsięwzięć i prac budowlanych ustalonych w planie. Zgodnie z ustaleniami projektu „Planu ...” ochronie podlegają zadrzewienia nadwodne.*

Likwidacja drzewostanu dotyczyć będzie przede wszystkim terenu lokalizacji budynków niezbędnych do obsługi plaży, kąpieliska i przystani w południowej części terenu US.1. (zob. rys. 1) oraz terenów dopuszczonych w projekcie „Planu ...”, w tym wiat rekreacyjnych, obiektów małej architektury, dojść i dojazdów oraz miejsc parkingowych, ścieżki rowerowej i obiektów infrastruktury technicznej (ich lokalizacja na terenach US.1 i US.2 nie została ustalona).

Przeważająca część obszaru projektu „Planu ...” pozostanie zadrzewiona w ramach projektowanej powierzchni biologicznie czynnej terenu – projekt „Planu ...” ustala minimum 60% powierzchni biologicznie czynnej.

W celu ograniczenia przekształceń terenu i szaty roślinnej koncepcja zagospodarowania terenu (w tym rozmieszczenie i parametry planowanego zainwestowania) powinna uwzględniać maksymalne ograniczenie wylesień i związanej z tym wycinki drzewostanu.

Na etapie funkcjonowania ustaleń projektu „Planu ...” do najistotniejszych źródeł powstawania ewentualnych, negatywnych przekształceń istniejącej roślinności i siedlisk należeć będzie penetracja terenu przez ludzi – użytkowników.

Obciążenie to będzie się koncentrować w sąsiedztwie obiektów rekreacyjnych, m.in. w strefie brzegowej Jez. Węgorzyno oraz na terenach leśnych na obszarze projektu „Planu ...” i w jego otoczeniu.

Penetracja rekreacyjna terenu może potencjalnie spowodować zniszczenia przejawiające się likwidacją roślinności runa i podszytu w pasie lasu i zmianami struktury gatunkowej szaty roślinnej na pozostałych terenach.

Stan przekształcenia (zniszczenia) środowiska przyrodniczego w wyniku użytkowania rekreacyjnego uwarunkowane będą przez:

- 1) stan infrastruktury rekreacyjnej i sposób zagospodarowania terenu;
- 2) sposób spędzania czasu przez ludzi (formy rekreacji), w tym ich mobilność przestrzenna,
- 3) poziom kultury proekologicznej ludzi.

Przy odpowiednim zagospodarowaniu terenu, w tym urządzeniu ścieżek spacerowych, dojść do Jez. Węgorzyno, dojazdów i miejsc parkingowych oraz stosowaniu ogólnie obowiązujących przepisów możliwa jest znaczna minimalizacja przekształceń biosfery w wyniku oddziaływania użytkowania rekreacyjnego terenu na obszarach projektu „Planu ...”.

Fauna

Na etapie prac budowlanych związanych z realizacją ustaleń projektu „Planu ...”, w efekcie uciążliwości związanych z funkcjonowaniem sprzętu budowlanego (hałas, spaliny, drgania, zagrożenie fizyczne) i dojazdami na plac budowy oraz w efekcie zmian siedliskowych, fauna prawdopodobnie wyemigruje na sąsiednie tereny, z wyjątkiem gatunków łatwo podlegających synantropizacji, o dużych zdolnościach adaptacyjnych do zmiennych warunków środowiskowych (niektóre gatunki ptaków, gryzoni i owadów). Obserwacje terenowe wykazują, że płoszenie fauny w trakcie prac budowlanych sięga kilkuset metrów od placów budów, w zależności od ich charakteru. Jest to typowe oddziaływanie okresowe.

Na etapie funkcjonowania ustaleń projektu „Planu...” wystąpi dalsza synantropizacja fauny, zwłaszcza pospolitych gatunków ptaków i ssaków. Głównym czynnikiem oddziaływania na faunę, a zwłaszcza na ptaki, na tym etapie będzie obecność ludzi. Reakcja ptaków na ten czynnik polega na tymczasowym oddaleniu się poza dość stały i zwykle charakterystyczny dla gatunku (lub lokalnej populacji) dystans ucieczki.

Różnorodność biologiczna

Realizacja ustaleń projektu „Planu ...” wpłynie na bioróżnorodność terenu, w tym przede wszystkim spowoduje przekształcenia i częściową likwidację siedlisk leśnych – siedlisko LMśw. Przeważająca część obszaru projektu „Planu” pozostanie zadrzewiona w ramach

projektowanej powierzchni biologicznie czynnej terenu – minimum 60% terenu i będzie użytkowana rekreacyjnie.

Korytarze ekologiczne

Obszar projektu „Planu ...” położony jest w zasięgu subregionalnego korytarza ekologicznego Górnego odcinka doliny Słupi (wg „Planu zagospodarowania województwa pomorskiego 2030” 2016) i korytarza Kaszuby KPn-20B (wg Jędrzejewski i in. 2011).

Realizacja ustaleń projektu „Planu ...” ze względu na małą intensywność planowanego zagospodarowania rekreacyjnego nie wpłynie istotnie na osłabienie ciągłości ww. korytarzy ekologicznych.

Ze względu fakt, iż projekt „Planu ...” obejmuje grunty leśne na terenie dostępu do wód publicznych, dla którego ustalono funkcję plaży, kąpieliska i przystani; jest to teren dla zaspokajania zbiorowych potrzeb wspólnoty samorządowej należących do zadań własnych gminy z zakresu kultury fizycznej i turystyki, w tym terenów rekreacyjnych i urządzeń sportowych i jako taki stanowi inwestycję celu publicznego – jego ustalenia nie naruszają zasad zagospodarowania przestrzennego ustalonych w „Planie zagospodarowania przestrzennego województwa pomorskiego 2030” (2016) w odniesieniu do korytarzy ekologicznych. W szczególności dotyczy to *zasady bezwzględnego zachowania trwałości gruntów leśnych oraz naturalnych cieków i zbiorników wodnych, w granicach korytarzy ekologicznych, przy zachowaniu ich dotychczasowego gospodarczego wykorzystania, z uwzględnieniem uzasadnionej potrzeby ich przeznaczenia na cele publiczne.*

Podsumowując, realizacja ustaleń projektu „Planu...” spowoduje częściową likwidację lasu na siedlisku LMśw i przekształcenia siedliska na pozostałym terenie. Likwidacja lasu (wprzede wszystkim wycinka drzewostanu) obejmie maksymalnie do 40 % terenu. Przekształcenia siedlisk na pozostałym terenie związane będą z jego rekreacyjnym użytkowaniem. Ze względu na małą intensywność planowanego zagospodarowania rekreacyjnego nie wpłynie to istotnie na osłabienie subregionalnego korytarza ekologicznego Górnego odcinka doliny Słupi.

W wyniku wdrożenia ustaleń projektu „Planu ...” wystąpi dalsza synantropizacja fauny, zwłaszcza pospolitych gatunków ptaków i ssaków oraz płoszenie fauny na etapach budowy i użytkowania rekreacyjnego.

7.10. Formy ochrony przyrody, w tym obszary Natura 2000

Gowidliński Obszar Chronionego Krajobrazu

Zgodnie z uchwałą Nr 259/XXIV/16 Sejmiku Województwa Pomorskiego z dnia 25 lipca 2016 r. w sprawie obszarów chronionego krajobrazu w województwie pomorskim (Dz. Urz. Woj. Pom. 2016, poz. 2942) w obrębie obszarów chronionego krajobrazu województwa pomorskiego, obowiązują następujące zakazy (z wyłączeniami):

§ 5. *Na obszarach chronionego krajobrazu, wymienionych w załączniku nr 1 do niniejszej*

uchwały, wprowadza się następujące zakazy:

- 1) *zabijania dziko występujących zwierząt, niszczenia ich nor, legowisk, innych schronień i miejsc rozrodu oraz tarlisk, złożonej ikry, z wyjątkiem amatorskiego połowu ryb oraz wykonywania czynności związanych z racjonalną gospodarką rolną, leśną, rybacką i łowiecką,*

Zabijanie jest działaniem umyślnym, a wdrożenie ustaleń projektu „Planu ...” może spowodować ewentualnie tylko nieumyślne, przypadkowe oddziaływania na zwierzęta i ich siedliska.

- 2) *realizacji przedsięwzięć mogących znacząco oddziaływać na środowisko w rozumieniu przepisów ustawy z dnia 3 października 2008 r. o udostępnianiu informacji o środowisku i jego ochronie, udziale społeczeństwa w ochronie środowiska oraz o ocenach oddziaływania na środowisko,*

Zakaz, o którym mowa w § 5 pkt 2, *nie dotyczy realizacji przedsięwzięć potencjalnie mogących znacząco oddziaływać na środowisko, dla których organ ochrony środowiska stwierdził brak konieczności przeprowadzenia oceny oddziaływania przedsięwzięcia na środowisko.*

Ponadto, zgodnie z ustawą z 16 kwietnia 2004 r. o ochronie przyrody (t. j. Dz. U. 2016, poz. 2134 ze zm.):

3. *Zakaz, o którym mowa w ust. 1 pkt 2 [tzn. zakaz realizacji przedsięwzięć mogących znacząco oddziaływać na środowisko w rozumieniu ustawy z dnia 3 października 2008 r. o udostępnianiu informacji o środowisku i jego ochronie, udziale społeczeństwa w ochronie środowiska oraz o ocenach oddziaływania na środowisko], nie dotyczy realizacji przedsięwzięć mogących znacząco oddziaływać na środowisko, dla których przeprowadzona ocena oddziaływania na środowisko wykazała brak negatywnego wpływu na ochronę przyrody i ochronę krajobrazu obszaru chronionego krajobrazu.*

Wylesienia mające na celu zmianę sposobu użytkowania zaliczone są do przedsięwzięć mogących potencjalnie znacząco oddziaływać na środowisko zgodnie z Rozporządzeniem Rady Ministrów z dnia 9 listopada 2010 r. w sprawie przedsięwzięć mogących znacząco oddziaływać na środowisko (t. j. Dz. U. 2016, poz. 71) i wymagają przeprowadzenia oceny oddziaływania na środowisko w ramach postępowania w sprawie wydania decyzji o środowiskowych uwarunkowaniach.

- 3) *likwidowania i niszczenia zadrzewień śródpolnych, przydrożnych i nadwodnych, jeżeli nie wynikają one z potrzeby ochrony przeciwpowodziowej i zapewnienia bezpieczeństwa ruchu drogowego lub wodnego lub budowy, odbudowy, utrzymania, remontów lub naprawy urządzeń wodnych,*

Projekt „Planu ...” przewiduje zachowanie i ochronę istniejących zadrzewień nadwodnych.

- 4) *wydobywania do celów gospodarczych skał, w tym torfu, oraz skamieniałości, w tym kopalnych szczątków roślin i zwierząt, a także minerałów i bursztynu*

Na obszarze projektu „Planu ...”, nie dopuszczono eksploatacji surowców.

- 5) *wykonywania prac ziemnych trwale zniekształcających rzeźbę terenu, z wyjątkiem prac związanych z zabezpieczeniem przeciwszstormowym, przeciwpowodziowym lub przeciwsuwiskowym lub utrzymaniem, budową, odbudową, naprawą lub remontem urządzeń wodnych,*

W wyniku realizacji ustaleń projektu „Planu ...” nastąpią typowe dla terenów nowego zainwestowania przekształcenia wierzchniej warstwy litosfery.

- 6) *dokonywania zmian stosunków wodnych, jeżeli służą innym celom niż ochrona przyrody lub zrównoważone wykorzystanie użytków rolnych i leśnych oraz racjonalna gospodarka wodna lub rybacka,*

Projekt „Planu ...” nie reguluje zapisów dotyczących zmian stosunków wodnych, jednak wylesienie części terenu może spowodować zmiany stosunków wodnych. Zachowanie dużego udziału powierzchni przyrodniczo czynnej i zachowanie drzewostanu na przeważającej części terenu ograniczy niekorzystne zmiany w tym zakresie.

- 7) *likwidowania naturalnych zbiorników wodnych, starorzeczy i obszarów wodno-błotnych,*

Obszar projektu „Planu ...” położony jest nad Jez. Węgorzyno. Realizacja ustaleń projektu „Planu ...” nie spowoduje likwidacji naturalnych zbiorników wodnych, starorzeczy i obszarów wodno-błotnych.

- 8) *budowania nowych obiektów budowlanych w pasie szerokości 100 m od:*

- a) *linii brzegów rzek, jezior i innych naturalnych zbiorników wodnych,*
 b) *zasięgu lustra wody w sztucznych zbiornikach wodnych usytuowanych na wodach płynących przy normalnym poziomie piętrzenia określonym w pozwoleniu wodnoprawnym, o którym mowa w art. 122 ust. 1 pkt 1 ustawy z dnia 18 lipca 2001 r. – Prawo wodne*
 - *z wyjątkiem urządzeń wodnych oraz obiektów służących prowadzeniu racjonalnej gospodarki rolnej, leśnej lub rybackiej.*

ww. zakaz nie dotyczy:

- 1) *lokalizowania użytkowych obiektów małej architektury służących rekreacji codziennej i utrzymaniu porządku,*
 2) *lokalizowanych nad wodami publicznymi, ogólnodostępnymi obiektów służących turystyce wodnej, w postaci urządzeń o charakterze technicznym oraz:*
 a) *obektów służących obsłudze przystani żeglarskich o maksymalnej łącznej powierzchni zabudowy 120 m² (sanitariaty, umywalnie, aneks kuchenny, pralnie, biuro bosmanatu, magazyn na sprzęt ratunkowy i żeglarski),*
 b) *obektów służących obsłudze przystani kajakowych o maksymalnej łącznej powierzchni zabudowy 80 m² (sanitariaty, umywalnie, biuro obsługi przystani, magazyn na sprzęt ratunkowy i kajakowy, zmywalnie, aneks kuchenny), - z wyłączeniem kubaturowych obiektów noclegowych i gastronomicznych.*

Cały obszar projektu „Planu ...” położony jest w pasie o szerokości 100 m od linii brzegowej Jez. Węgorzyno – dopuszczone w projekcie „Planu ...” funkcje usługi sportu i

rekreacji i sposoby zagospodarowania, w tym m.in. plaży, kąpieliska, przystani oraz budynków niezbędnych do ich obsługi, w tym: sanitariatów, umywalni, przebieralni, biura obsługi, magazynu na sprzęt ratunkowy, magazynu na sprzęt pływający – zawierają się w ww. wyłączeniach z zakazów obowiązujących w strefie 100 m od brzegu jeziora.

Obszar projektu „Planu ...” (tereny US.1 i US.2 i dopuszczone w ich zasięgu zagospodarowanie) obejmuje teren dostępu do wód publicznych, pełniący funkcję plaży, kąpieliska i przystani. Jest to teren dla zaspokajania zbiorowych potrzeb wspólnoty samorządowej należących do zadań własnych gminy z zakresu kultury fizycznej i turystyki, w tym terenów rekreacyjnych i urządzeń sportowych i jako taki stanowi inwestycję celu publicznego - zgodnie z ustawą z 16 kwietnia 2004 r. o ochronie przyrody (t. j. Dz. U. 2016, poz. 2134 ze zm.) zakazy, które mogą być wprowadzone na obszarze chronionego krajobrazu nie dotyczą realizacji inwestycji celu publicznego.

Podsumowując, ustalenia projektu „Planu ...” nie naruszają przepisów obowiązujących na obszarze Gowidlińskiego OCHK, w tym ustawy z 16 kwietnia 2004 r. o ochronie przyrody (t. j. Dz. U. 2016, poz. 2134 ze zm.) i uchwały Nr 259/XXIV/16 Sejmiku Województwa Pomorskiego z dnia 25 lipca 2016 r. w sprawie obszarów chronionego krajobrazu w województwie pomorskim (Dz. Urz. Woj. Pom. 2016, poz. 2942) - ze względu na realizację inwestycji celu publicznego nie mają one zastosowania do obszaru projektu „Planu ...”.

Obszar Natura 2000 „Mechowiska Sulęczyńskie” PLH220017

Przedmiot i cele ochrony obszaru Natura 2000 „Mechowiska Sulęczyńskie” omówiono w rozdz. 4.2.1.

W ustawie z dnia 16 kwietnia 2004 r. o ochronie przyrody (t. j. Dz. U. 2016, poz. 2134 ze zm.) w odniesieniu do obszarów Natura 2000 zapisano m. in., że:

Art. 33. 1. Zabrania się, z zastrzeżeniem art. 34, podejmowania działań mogących, osobno lub w połączeniu z innymi działaniami, znacząco negatywnie oddziaływać na cele ochrony obszaru Natura 2000, w tym w szczególności:

- 1) pogorszyć stan siedlisk przyrodniczych lub siedlisk gatunków roślin i zwierząt, dla których ochrony wyznaczono obszar Natura 2000 lub*
- 2) wpłynąć negatywnie na gatunki, dla których ochrony został wyznaczony obszar Natura 2000, lub*
- 3) pogorszyć integralność obszaru Natura 2000 lub jego powiązania z innymi obszarami.*

Uzupełniające przepisy prawa powszechnego w odniesieniu do obszarów Natura 2000 wprowadza Rozporządzenie Ministra Środowiska z dnia 13 kwietnia 2010 r. w sprawie siedlisk przyrodniczych oraz gatunków będących przedmiotem zainteresowania Wspólnoty, a także kryteriów wyboru obszarów kwalifikujących się do uznania lub wyznaczenia jako obszary Natura 2000 (t. j. Dz. U. 2014, poz. 1713).

Zgodnie z Ustawą o ochronie przyrody (t. j. Dz. U. 2016, poz. 2134 ze zm.) dla obszaru Natura 2000 sprawujący nadzór nad obszarem sporządza projekt planu zadań ochronnych na

okres 10 lat (projekt podlega ustanowieniu przez Regionalnego Dyrektora Ochrony Środowiska w drodze zarządzenia) i projekt planu ochrony (projekt podlega ustanowieniu przez ministra właściwego do spraw środowiska w drodze rozporządzenia) – dla obszaru „Mechowiska Sulęczyńskie” PLH220017 obowiązuje Zarządzenie Regionalnego Dyrektora Ochrony Środowiska w Gdańsku z dnia 28 kwietnia 2014 r. w sprawie ustanowienia planu zadań ochronnych dla obszaru Natura 2000 Mechowiska Sulęczyńskie PLH220017 (Dz. Urz. Woj. Pom. 2014, poz. 1844) oraz jego zmiana Zarządzenie Regionalnego Dyrektora Ochrony Środowiska w Gdańsku z dnia 23 grudnia 2016 r. (Dz. Urz. Woj. Pom. 2017, poz. 21) – **wskazania do zmian w studium uwarunkowań i kierunków zagospodarowania przestrzennego gminy Sulęcyno** dotyczące zmian użytkowania i zagospodarowania terenów nie odnoszą się do obszaru projektu „Planu ...” i jego sąsiedztwa.

Realizacja ustaleń projektu „Planu ...” ze względu na lokalny charakter oddziaływania i brak powiązań przyrodniczych:

- nie będzie oddziaływać negatywnie na chronione siedliska oraz gatunki roślin stanowiące przedmiot ochrony obszaru Natura 2000 „Mechowiska Sulęczyńskie” PLH220017;
- nie naruszy zapisów Zarządzeń Regionalnego Dyrektora Ochrony Środowiska w Gdańsku w sprawie ustanowienia planu zadań ochronnych dla tego obszaru „Mechowiska Sulęczyńskie” PLH220017.

Ochrona gatunkowa

Na terenie całego kraju obowiązują przepisy dotyczące **ochrony gatunkowej roślin, zwierząt i grzybów**, w tym ustawa o ochronie przyrody (t.j. Dz. U. 2016, poz. 2134 ze zm.) i rozporządzenia:

- Rozporządzenie Ministra Środowiska z dnia 16 grudnia 2016 r. w sprawie ochrony gatunkowej zwierząt (Dz. U. 2016, poz. 2183);
- Rozporządzenie Ministra Środowiska z dnia 9 października 2014 r. w sprawie ochrony gatunkowej grzybów (Dz. U. 2014, poz. 1408);
- Rozporządzenie Ministra Środowiska z dnia 9 października 2014 r. w sprawie ochrony gatunkowej roślin (Dz. U. 2014, poz. 1409).

Brak stwierdzeń na obszarze projektu „Planu ...” chronionych gatunków roślin i grzybów. Możliwe jest występowanie chronionych gatunków zwierząt głównie ptaków (prawie wszystkie gatunki ptaków objęte są w Polsce ochroną gatunkową) i ssaków.

Realizacja ustaleń projektu „Planu ...” wymaga uwzględnienia wymogów dotyczących ochrony gatunkowej, zgodnie z przepisami zawartymi w ww. aktach prawa powszechnego.

Otoczenie obszaru projektu „Planu ...”

Realizacja ustaleń projektu „Planu ...” ze względu na lokalny charakter oddziaływania i odległości:

- nie naruszy przepisów obowiązujących w zasięgu pozostałych form ochrony przyrody w otoczeniu (zob. tab. 1 w rozdz. 4.2);

- nie będzie miała wpływu na środowisko przyrodnicze i krajobraz form ochrony przyrody w otoczeniu;
- nie spowoduje pogorszenia stanu siedlisk przyrodniczych lub siedlisk gatunków roślin i zwierząt, dla których ochrony wyznaczono obszary Natura 2000, nie wpłynie negatywnie na gatunki, dla których ochrony zostały wyznaczone obszary Natura 2000 oraz nie pogorszy integralności żadnego z obszarów Natura 2000 i nie wpłynie na spójność ich sieci.

7.11. Zasoby naturalne

Zmiana przeznaczenia gruntów leśnych na cele nieleśne, stanowiących lasy własności Skarbu Państwa o łącznej powierzchni 0,74 ha wymaga zgody Ministra Środowiska zgodnie z ustawą z dnia 3 lutego 1995 r. o ochronie gruntów rolnych i leśnych (t.j. Dz. U. 2017, poz. 1161) po uzyskaniu opinii Marszałka województwa pomorskiego.

Ponadto, zgodnie z ww. ustawą

Art. 9.2. *W lasach ochronnych mogą być wznoszone budynki i budowle służące gospodarce leśnej, obronności lub bezpieczeństwu państwa, oznakowaniu nawigacyjnemu, geodezyjnemu, ochronie zdrowia oraz urządzenia służące turystyce.*

3. *W przypadkach uzasadnionych ważnymi względami społecznymi i brakiem innych gruntów lasy ochronne mogą być przeznaczone na inne cele niż określone w ust. 2, po uzyskaniu zgody właściwego organu wymienionego w art. 7 ust. 2. – tj. Ministra Środowiska*

W kolejnym etapie nastąpi wyłączenie z produkcji gruntów leśnych, przeznaczonych na nieleśne – zgodnie z ustawą z dnia 3 lutego 1995 r. o ochronie gruntów rolnych i leśnych (t.j. Dz. U. 2017, poz. 1161) może to nastąpić po wydaniu decyzji zezwalających na takie wyłączenie.

Przeprowadzenie ww. procedur skutkować będzie zmianą charakteru lasu z lasu gospodarczego, o funkcjach ochronnych (wodochronnych) na zadrzewienia na terenach rekreacyjnych.

Zasoby wodne

Realizacja ustaleń projektu „Planu...”:

- wpłynie nieznacznie na wzrost zapotrzebowania na wodę do celów socjalno-bytowych - zgodnie z jego ustaleniami, docelowo zaopatrzenie w wodę realizowane będzie istniejącej sieci wodociągowej po jej rozbudowie;
- wpłynie na zwiększenie natężenia użytkowania rekreacyjnego wód Jez. Węgorzyno (plażowanie, kąpiele, uprawianie sportów wodnych).

Realizacja ustaleń projektu „Planu...” wymaga przeprowadzenia zmiany przeznaczenia gruntów na cele nieleśne.

Realizacja ustaleń projektu „Planu ...” spowoduje nieznaczny wzrost zapotrzebowania na wodę do celów socjalno-bytowych i wpłynie na zwiększenie natężenia użytkowania rekreacyjnego Jez. Węgorzyno.

7.12. Krajobraz

W wyniku realizacji ustaleń projektu „Planu...” wystąpią:

- lokalne zmiany krajobrazu w zasięgu i otoczeniu placów budów (etap budowy);
- zmiany krajobrazu w wyniku wycinki części drzewostanu i lokalizacji nowych obiektów zależne od ich charakteru architektonicznego i standardu wykonania (etap funkcjonowania ustaleń projektu „Planu ...”).

W zakresie kształtowania krajobrazu projekt „Planu ...” zawiera *wymóg harmonizowania budynków usytuowanych na jednej działce budowlanej pod względem kolorystycznym, geometrii dachów, rodzaju materiałów pokrycia dachowego.*

Ponadto projekt „Planu ...” zawiera zasady kształtowania zabudowy oraz zagospodarowania terenu, w następujących zakresach:

- lokalizacji budynków – lokalizacja dwóch budynków dopuszczona jest w południowej części terenu US.1 przy granicy z działką nr 3181/13;
- ograniczonej powierzchni zabudowy (maksymalnie 10%) i gabarytów budynków (maksymalna wysokość - 5 m);
- geometrii dachów - dach dwuspadowy lub jednospadowy o kącie nachylenia głównych połaci dachu nie mniej niż 20°.

Wdrożenie ustaleń projektu „Planu ...” stwarza warunki prawne dla porządkowania i estetyzacji terenu nad Jez. Węgorzyno. Jak już wspomniano w celu ograniczenia przekształceń terenu i krajobrazu koncepcja zagospodarowania terenu (w tym rozmieszczenie i parametry planowanego zainwestowania) powinna uwzględniać maksymalne ograniczenie wylesień i związanej z tym wycinki drzewostanu.

Realizacja ustaleń projektu „Planu...” spowoduje przekształcenie krajobrazu. Przy założeniu wdrożenia ustaleń dotyczących zasad kształtowania ładu przestrzennego, a także zasad kształtowania zabudowy oraz zagospodarowania terenu, dopuszczone w projekcie „Planu ...” zainwestowanie nie wpłynie negatywnie na krajobraz. Ostateczne zmiany krajobrazowe zależne będą od przyjętej koncepcji zagospodarowania terenu, standardu i formy architektonicznej planowanych obiektów i urządzeń rekreacyjnych oraz jakości ich wykonania.

7.13. Zabytki i dobra materialne

Nie wystąpią oddziaływania na zabytki, które nie występują na obszarze projektu „Planu ...” i w jego sąsiedztwie.

Realizacja ustaleń projektu „Planu ...” spowoduje wzrost zasobności w dobra materialne, które stanowić będą ogólnodostępne zainwestowanie usług sportu i rekreacji wraz z infrastrukturą techniczną i komunikacyjną.

7.14. Ludzie

Docelowe wyposażenie obszaru projektu „Planu ...” zapewni właściwe warunki bytowe i sanitarne dla użytkowników.

Wdrożenie ustaleń projektu „Planu ...”, w tym realizacja plaży, kąpieliska i przystani wraz z niezbędną infrastrukturą, przyczyni się do stworzenia miejsca rekreacji i wypoczynku mieszkańców gminy Sulęcyno oraz turystów przebywających okresowo na terenie gminy, co będzie służyć ich zdrowiu.

Realizacja ustaleń projektu „Planu ...” nie spowoduje wystąpienia zagrożeń dla zdrowia i życia ludzi – przeciwnie, wpłynie pozytywnie na zdrowie ludzi poprzez stworzenie warunków dla rekreacji i wypoczynku.

7.15. Oddziaływanie skumulowane

Realizacja ustaleń projektu „Planu...”, w tym usług sportu i rekreacji na terenie leśnym nad Jez. Węgorzyno, wraz z infrastrukturą komunikacyjną i techniczną w skumulowanym oddziaływaniu na środowisko spowoduje:

- zmiany w użytkowaniu gruntów i przeznaczenie ich na cele na nieleśne, wyłączenie z produkcji gruntów leśnych, oraz częściowe wylesienia w miejscach realizacji nowego zainwestowania;
- oddziaływania w zakresie emisji motoryzacyjnych zanieczyszczeń atmosfery i hałasu ze źródeł komunikacyjnych oraz hałas rekreacyjny – skumulowane oddziaływanie zainwestowania rekreacyjnego nad Jez. Węgorzyno oraz sąsiadujących terenów komunikacji (droga wojewódzka nr 228 i drogi lokalne);
- powstanie ścieków bytowych – docelowo wzrost ilości ścieków przyjmowanych przez gminną sieć kanalizacji sanitarnej;
- oddziaływanie na zasoby wodne i krajobraz - intensyfikacja zainwestowania rekreacyjnego nad Jez. Węgorzyno, na jego południowo-wschodnim brzegu przy drodze wojewódzkiej nr 228 relacji Kartuzy – Bytów.

Dopuszczone w projekcie „Planu ...” zagospodarowanie terenu o funkcji usług sportu i rekreacji ma na celu zaspokajanie zbiorowych potrzeb wspólnoty samorządowej należących do zadań własnych gminy Sulęcyno z zakresu kultury fizycznej i turystyki, w tym terenów rekreacyjnych i urządzeń sportowych. Realizacja ustaleń projektu „Planu ...” stanowić będzie uzupełnienie zadania „IV: Budowa pomostu, małej architektury wraz z przygotowaniem miejsca do wypoczynku i rekreacji” realizowanego w ramach projektu „Pomorskie Szlaki Kajakowe” w jego sąsiedztwie. Oba tereny tworzyć będą jeden kompleks rekreacyjny związany z Jez. Węgorzyno.

7.16. Podsumowanie oceny oddziaływania i klasyfikacja oddziaływań projektu „Planu...” na środowisko

Wdrożenie ustaleń projektu „Planu ...” obejmować będzie następujące główne oddziaływania na środowisko:

- typowe przekształcenia na etapie budowy, w szczególności w zakresie przypowierzchniowej warstwy ziemi, zmiany w użytkowaniu gruntów na nieleśne, oddziaływania na wody powierzchniowe Jez. Węgorzyno (lokalizacja pomostów i użytkowanie rekreacyjne wód jeziora) emisję zanieczyszczeń powietrza i hałasu, wylesienia części terenu i zmiany krajobrazu;
- na etapie funkcjonowania – użytkowanie rekreacyjne terenu, emisja zanieczyszczeń komunikacyjnych i hałasu komunikacyjnego i rekreacyjnego oraz powstawanie ścieków bytowych i odpadów komunalnych;
- oddziaływanie na przyrodę i krajobraz Gowidlińskiego OCHK – bez naruszenia przepisów obowiązujących na jego obszarze, w tym ustawy z 16 kwietnia 2004 r. o ochronie przyrody (t. j. Dz. U. 2016, poz. 2134 ze zm.) i uchwały Nr 259/XXIV/16 Sejmiku Województwa Pomorskiego z dnia 25 lipca 2016 r. w sprawie obszarów chronionego krajobrazu w województwie pomorskim (Dz. Urz. Woj. Pom. 2016, poz. 2942) ze względu na realizację inwestycji celu publicznego.

Klasyfikację oddziaływań na środowisko ustaleń projektu „Planu ...”, w tym oddziaływania skumulowanego na zdrowie ludzi i na biosferę (nie będą to oddziaływania znaczące), zgodnie z art. 51 Ustawy z dnia 3 października 2008 r. o udostępnianiu informacji o środowisku i jego ochronie, udziale społeczeństwa w ochronie środowiska oraz o ocenach oddziaływania na środowisko (t.j. Dz. U. 2017, poz. 1405) zawiera tabela 6.

Tabela 6 Klasyfikacja oddziaływań na środowisko ustaleń projektu „Planu ...”.

Oddziaływania na środowisko	Rodzaje oddziaływania			Czas oddziaływania			Mechanizm oddziaływania			Ocena oddziaływania		
	bezpośrednie	pośrednie	wtórne	krótkoterminowe	średnioterminowe	długoterminowe	chwilowe	okresowe	stałe	pozytywne	negatywne	neutralne
ETAP BUDOWY												
Przekształcenia wierzchniej warstwy litosfery	X					X	X	X			X	X
Likwidacja pokrywy glebowej	X					X		X				X
Likwidacja roślinności – wycinka części drzewostanu	X					X		X			X	X
Przekształcenie warunków siedliskowych – likwidacja części siedlisk leśnych	X		X			X		X			X	X
Oddziaływanie na hydrosferę, w tym w zakresie lokalnych warunków hydrogeologicznych na terenach planowanego zainwestowania		X				X		X				X
Oddziaływanie na faunę, głównie płoszenie	X	X	X			X		X	X			X
Emisja zanieczyszczeń do atmosfery (samochody i sprzęt budowlany)	X			X				X				X
Emisja hałasu i wibracji (samochody i sprzęt budowlany)	X			X				X				X
Skumulowane oddziaływanie na bioróżnorodność	X	X	X			X		X	X			X
Zagrożenia dla form ochrony przyrody												X
Oddziaływanie na dziedzictwo kulturowe, zwłaszcza na zabytki												X
Powstanie odpadów (głównie ziemia z wykopów)	X			X				X				X
Skumulowane oddziaływanie na zdrowie ludzi	X	X	X			X		X				X
ETAP EKSPLOATACJI												
Emisja zanieczyszczeń do atmosfery - zanieczyszczenia komunikacyjne	X	X				X		X			X	X
Emisja hałasu komunikacyjnego i rekreacyjnego,	X					X		X			X	X
Gospodarka wodno-ściekowa	X	X				X			X		X	X
Przekształcenia krajobrazu	X	X	X			X			X			X
Wpływ na dobra materialne	X	X	X			X			X	X		
Oddziaływanie na dziedzictwo kulturowe, zwłaszcza na zabytki												X
Skumulowane oddziaływanie na roślinność, faunę i bioróżnorodność w wyniku użytkowania rekreacyjnego	X	X	X			X		X	X			X
Zagrożenia dla form ochrony przyrody												X
Powstanie odpadów	X					X		X				X
Skumulowane oddziaływanie na zdrowie ludzi	X	X	X			X			X	X		X

Źródło: opracowanie własne

7.17. Procedura ocen oddziaływania na środowisko

Według ustawy z dnia 3 października 2008 r. o udostępnianiu informacji o środowisku i jego ochronie, udziale społeczeństwa w ochronie środowiska oraz o ocenach oddziaływania na środowisko (t. j. Dz. U. 2017, poz. 1405) przeprowadzenia oceny oddziaływania przedsięwzięcia na środowisko w ramach postępowania w sprawie wydania decyzji o środowiskowych uwarunkowaniach wymaga realizacja następujących planowanych przedsięwzięć mogących znacząco oddziaływać na środowisko:

- 1) planowanego przedsięwzięcia mogącego zawsze znacząco oddziaływać na środowisko;
- 2) planowanego przedsięwzięcia mogącego potencjalnie znacząco oddziaływać na środowisko.

Na obszarze projektu „Planu ...” do kategorii przedsięwzięć mogących potencjalnie znacząco oddziaływać na środowisko zgodnie z Rozporządzeniem Rady Ministrów z dnia 9 listopada 2010 r. w sprawie przedsięwzięć mogących znacząco oddziaływać na środowisko (t. j. Dz. U. 2016, poz. 71):

- należy zmiana lasu lub nieużytku na użytek rolny lub wylesienia mające na celu zmianę sposobu użytkowania terenu - bez względu na powierzchnię z uwagi na położenie na obszarze objętym formą ochrony przyrody – w zasięgu Gowidlińskiego OCHK;
- mogą należeć w zależności od parametrów:
 - przystanie śródlądowe;
 - ewentualne inwestycje z zakresu budowy liniowych sieci infrastruktury technicznej.

Dla tych przedsięwzięć wydanie decyzji o środowiskowych uwarunkowaniach może wymagać uprzedniego wykonania raportu o oddziaływaniu przedsięwzięcia na środowisko.

8. INFORMACJE O MOŻLIWYM TRANSGRANICZNYM ODDZIAŁYWANIU USTALEŃ PROJEKTU „PLANU...” NA ŚRODOWISKO

Analiza skutków środowiskowych związanych z realizacją celów i kierunków rozwoju przestrzennego sformułowanych w projekcie „Planu ...” ...” wskazuje, że ze względu na lokalny charakter oddziaływania planowanego zagospodarowania terenu i znaczną odległość obszaru od granic państwa (ok. 56 km do brzegu Zatoki Gdańskiej – granica lądowa) nie wystąpi oddziaływanie transgraniczne.

9. ROZWIĄZANIA MAJĄCE NA CELU ZAPOBIEGANIE, OGRANICZENIE LUB KOMPENSACJĘ PRZYRODNICZĄ NEGATYWNYCH ODDZIAŁYWAŃ NA ŚRODOWISKO, MOGĄCYCH BYĆ REZULTATEM REALIZACJI PROJEKTU „PLANU...”, W SZCZEGÓLNOŚCI ODDZIAŁYWAŃ NA CELE I PRZEDMIOT OCHRONY OBSZARÓW NATURA 2000 ORAZ INTEGRALNOŚĆ TYCH OBSZARÓW

Projekt „Planu ...” zawiera ustalenia minimalizujące potencjalnie, negatywne oddziaływania na środowisko głównie w zakresach ochrony i kształtowania ładu przestrzennego oraz ochrony środowiska, przyrody i krajobrazu. Poniżej wymieniono zalecenia mające na celu zapobieganie i ograniczenie negatywnych oddziaływań na środowisko dotyczące zagospodarowania terenu, możliwe do wdrożenia na etapie realizacji ustaleń projektu „Planu...”:

- maksymalne ograniczenie rozmiarów placów budowy w celu ograniczenia przekształceń wierzchniej warstwy litosfery;
- nakaz prowadzenia prac budowlanych w sposób, który nie spowoduje zmiany stosunków wodnych na terenie objętym inwestycją ani na terenach sąsiednich poza obszarem projektu „Planu ...”;
- podłączenie planowanego zainwestowania obszaru „Planu ...” do sieci kanalizacji sanitarnej bez stosowania tymczasowych rozwiązań w postaci zbiorników bezodpływowych;
- maksymalne ograniczenie wycinki drzewostanu do terenu lokalizacji budynków niezbędnych do obsługi plaży, kąpieliska i przystani w południowej części terenu US.1. oraz pozostałego zainwestowania rekreacyjnego;
- przeprowadzenie wycinki drzew w okresie pozawegetacyjnym i pozalęgowym ptaków, czyli od listopada do lutego;
- gospodarowanie odpadami zgodnie z obowiązującymi przepisami prawnymi, a zwłaszcza z ustawą z dnia 14 grudnia 2012 r. o odpadach (t.j. Dz. U. 2016, poz. 1987 ze zm.) i prawem lokalnym oraz zasadami przyjętymi w regulaminie utrzymania czystości i porządku obowiązującym na terenie gminy Sulęczyno;
- edukacja ekologiczna, oznakowanie terytorialnych form ochrony przyrody.

Ze względu na niewielką powierzchnię, małą intensywność oraz ograniczony zasięg oddziaływania zagospodarowania terenu dopuszczonego w projekcie „Planu ...”:

- nie wystąpi pogorszenie stanu siedlisk przyrodniczych oraz siedlisk gatunków roślin i zwierząt chronionych w sieci obszarów Natura 2000;
- nie wystąpi dezintegracja obszarów Natura 2000;
- nie wystąpi oddziaływanie na spójność sieci obszarów Natura 2000
- nie wystąpi oddziaływanie na pozostałe formy ochrony przyrody w regionalnym otoczeniu obszaru.

W związku z powyższym, nie ma potrzeby podejmowania działań z zakresu kompensacji przyrodniczej w rozumieniu ustawy z dnia 16 kwietnia 2004 r. o ochronie przyrody (t. j. Dz. U. 2016, poz. 2134 ze zm.).

10. ROZWIĄZANIA ALTERNATYWNE DO ROZWIĄZAŃ ZAWARTYCH W PROJEKCIE „PLANU...”

Poddany niniejszej prognozie projekt „Planu ...” uwzględnia potrzeby społeczne z zakresu rekreacji – jego głównym celem jest zaspokojenie zbiorowych potrzeb wspólnoty samorządowej należących do zadań własnych gminy z zakresu kultury fizycznej i turystyki, w tym terenów rekreacyjnych i urządzeń sportowych.

Wypełnienie ustaleń projektu zmiany „Planu...” i obowiązującego prawa ochrony środowiska stwarza możliwości zagospodarowania terenu o znacznej wartości przyrodniczej, wkomponowanego w krajobraz regionu i jednocześnie pełniącego funkcje sportu i rekreacji.

Ewentualne rozwiązania alternatywne mogą dotyczyć koncepcji zagospodarowania terenu, w tym wkomponowania poszczególnych elementów zainwestowania w istniejące zadrzewienia i maksymalne ograniczenie wycinki.

Ze względu na położenie obszaru projektu „Planu...” w bezpośrednim sąsiedztwie jeziora zastosowanie zbiorników bezodpływowych nie jest rozwiązaniem pożądanym – należy dążyć do podłączenia planowanego zainwestowania obszaru „Planu ...” do sieci kanalizacji sanitarnej.

11. PROPOZYCJE DOTYCZĄCE PRZEWIDYWANYCH METOD ANALIZY SKUTKÓW REALIZACJI POSTANOWIEŃ PROJEKTU „PLANU...” ORAZ CZĘSTOTLIWOŚCI JEJ PRZEPROWADZANIA

Etap inwestycyjny

Dla ograniczenia przekształceń środowiska, na etapie inwestycyjnym kontroli powinny podlegać ograniczenie wycinki drzewostanu (na etapie opracowanie koncepcji zagospodarowania terenu), stosowanie zasady minimalnej ingerencji w środowisko, w tym ograniczenie zasięgu przestrzennego placów budowy (na bieżąco w trakcie budowy), oraz sprawności techniczna sprzętu (przede wszystkim brak wycieków substancji ropopochodnych i nadmiernej emisji spalin).

Etap funkcjonowania

Po wdrożeniu ustaleń projektu „Planu ...” jakość środowiska na jego obszarze należy kontrolować w ramach sieci państwowego monitoringu środowiska oraz w ramach kontroli prowadzonych przez Wojewódzki Inspektorat Ochrony Środowiska i Państwową Inspekcję Sanitarną, w szczególności w zakresach:

- monitoring systemów unieszkodliwiania ścieków i zanieczyszczonych wód opadowych;
- ciągła kontrola systemu gospodarki odpadami.

12. WSKAZANIE NAPOTKANYCH W PROGNOZIE TRUDNOŚCI WYNIKAJĄCYCH Z NIEDOSTATKÓW TECHNIKI LUB LUK WE WSPÓLCZESNEJ WIEDZY

Przy sporządzaniu prognozy oddziaływania na środowisko projektu „Planu...” nie napotkano trudności wynikających z niedostatków techniki i luk we współczesnej wiedzy z wyjątkiem braku aktualnych danych nt. występowania chronionych gatunków roślin, grzybów i zwierząt oraz chronionych siedlisk przyrodniczych.

13. WYKAZ ŹRÓDEŁ INFORMACJI UWZGLĘDNIONYCH W PROGNOZIE

- Bank Danych o Lasach (www.bdl.lasy.gov.pl).
- Bezubik i in. 2014. Koncepcja sieci ekologicznej województwa pomorskiego dla potrzeb planowania przestrzennego. Gdańsk.
- Bilans zasobów kopalin i wód podziemnych w Polsce wg stanu na 31.12.2015 r. 2016. Inwentaryzacja i waloryzacja przyrodnicza gminy Sulęczyño. 1997.
- Jańczak J. (red). 1997. Atlas jezior Polski. Tom II. IMGW. Poznań.
- Jędrzejewski W., Nowak S., Stachura K., Skierczyński M., Mysłajek R. W., Niedziałkowski K., Jędrzejewska B., Wójcik J. M., Zalewska H., Pilot M., Górny M., Kurek R.T., Ślusarczyk R. Projekt korytarzy ekologicznych łączących Europejską Sieć Natura 2000 w Polsce. Zakład Badania Ssaków PAN, Białowieża 2011.
- Kondracki J. 1998. Geografia fizyczna Polski, PWN, Warszawa
- Koncepcja przestrzennego zagospodarowania kraju 2030. 2012.
- Mapa glebowo-rolnicza w skali 1:5000. WODGiK w Gdańsku.
- Mapa Podziału Hydrograficznego Polski. KZGW.
- Mapy zagrożenia powodziowego i mapy ryzyka powodziowego (www.mapy.isok.gov.pl).
- Plan gospodarki odpadami dla Województwa Pomorskiego 2022. Uchwała Nr 321/XXX/16 Sejmiku Województwa Pomorskiego z dnia 29 grudnia 2016 roku.
- Plan gospodarowania wodami na obszarze dorzecza Wisły. 2016. (Dz. U. 2016, poz. 1911).
- Plan zagospodarowania przestrzennego województwa pomorskiego 2030. Uchwała Nr 318/XXX/16 Sejmiku Województwa Pomorskiego z dnia 29 grudnia 2016 r.
- Program ochrony środowiska województwa pomorskiego na lata 2013-2016 z perspektywą do roku 2020” (2012) - Uchwała nr 528/XXV/12 Sejmiku Województwa Pomorskiego w Gdańsku z dnia 21 grudnia 2012 r.
- Przewoźniak M. 2002. Kształtowanie środowiska przyrodniczego miast. Przykłady z regionu gdańskiego. Wyd. PG. Gdańsk.
- Przewoźniak M. 2005. Ochrona przyrody w planowaniu przestrzennym. Teoria, prawo i realia, Przegląd Przyrodniczy t. XVI, z. 1-2.
- Raporty o stanie środowiska woj. pomorskiego w latach 2001 – 2015. WIOŚ w Gdańsku.
- Rejestracja i inwentaryzacja naturalnych zagrożeń geologicznych na terenie całego kraju (ze szczególnym uwzględnieniem osuwisk oraz innych zjawisk geodynamicznych)”. Projekt badawczy nr: 415/2002/Wn-12/FG-go-tx/D. AGH Kraków.
- Roczna ocena jakości powietrza w województwie pomorskim. Raporty za lata 2010-2015 r. WIOŚ w Gdańsku.
- Rozporządzenie Ministra Środowiska z dnia 9 października 2014 r. w sprawie ochrony gatunkowej roślin (Dz. U. 2014, poz. 1409).
- Rozporządzenie Ministra Środowiska z dnia 16 grudnia 2016 r. w sprawie ochrony gatunkowej zwierząt (Dz. U. 2016., poz. 2183).
- Rozporządzenie Ministra Środowiska z dnia 9 października 2014 r. w sprawie ochrony gatunkowej grzybów (Dz. U. 2014, poz. 1408).
- Rozporządzenie Ministra Środowiska z dnia 13 kwietnia 2010 r. w sprawie siedlisk przyrodniczych oraz gatunków będących przedmiotem zainteresowania Wspólnoty, a także kryteriów wyboru obszarów kwalifikujących się do uznania lub wyznaczenia jako obszary Natura 2000 (t. j.: Dz. U. 2014, poz. 1713).

- Rozporządzenie Ministra Środowiska z dnia 14 czerwca 2007 r. w sprawie dopuszczalnych poziomów hałasu w środowisku (t. j. Dz. U. 2014, poz. 112).
- Rozporządzenie Ministra Środowiska z dnia 30 października 2003 r. w sprawie dopuszczalnych poziomów pól elektromagnetycznych w środowisku oraz sposobów sprawdzania dotrzymania tych poziomów (Dz. U. 2003, Nr 192, poz. 1883).
- Rozporządzenie Rady Ministrów z dnia 9 listopada 2010 r. w sprawie przedsięwzięć mogących znacząco oddziaływać na środowisko (t. j. Dz. U. 2016, poz. 71).
- Rozporządzenie Ministra Rozwoju z dnia 29 stycznia 2016 r. w sprawie rodzajów i ilości znajdujących się w zakładzie substancji niebezpiecznych, decydujących o zaliczeniu zakładu do zakładu o zwiększonym lub dużym ryzyku wystąpienia poważnej awarii przemysłowej (Dz. U. 2016, poz. 138).
- Rozporządzenie Ministra Transportu, Budownictwa i Gospodarki Morskiej z dnia 25 kwietnia 2012 r. w sprawie ustalania geotechnicznych warunków posadawiania obiektów budowlanych (Dz. U. 2012, poz. 463).
- Rozporządzenie Ministra Środowiska z dnia 18 listopada 2014 r. w sprawie warunków, jakie należy spełnić przy wprowadzaniu ścieków do wód lub do ziemi, oraz w sprawie substancji szczególnie szkodliwych dla środowiska wodnego (Dz. U. 2014., poz. 1800).
- Rozporządzenie Ministra Gospodarki z dnia 21 grudnia 2005 r. w sprawie zasadniczych wymagań dla urządzeń używanych na zewnątrz pomieszczeń w zakresie emisji hałasu do środowiska. (Dz. U. 2005, Nr 263, poz. 2202 ze zm.).
- Strategiczny plan adaptacji dla sektorów i obszarów wrażliwych na zmiany klimatu do roku 2020 z perspektywą do roku 2030.SPA 2020.
- Studium uwarunkowań i kierunków zagospodarowania przestrzennego gminy Sulęczyno (Uchwała Nr XXVI/213/2010 Rady Gminy Sulęczyno z dnia 14 lipca 2010 r. i Uchwała Nr XXIII/181/2016 Rady Gminy Sulęczyno z dnia 16 listopada 2016 r.),
- System ochrony przeciwośmiskowej SOPO.
- Ustawa z dnia 27 kwietnia 2001 r. „Prawo ochrony środowiska” (t. j. Dz. U. 2017, poz. 519 ze zm.).
- Ustawa z dnia 14 grudnia 2012 r. o odpadach (t. j. Dz. U. 2016, poz.1987 ze zm.).
- Ustawa z dnia 16 kwietnia 2004 r. o ochronie przyrody (t. j. Dz. U. 2016, 2134 ze zm.).
- Ustawa z 18 lipca 2001 r. Prawo wodne (t. j. Dz. U. 2017, poz. 1121).
- Ustawa z dnia 23 lipca 2003 r. o ochronie zabytków i opiece nad zabytkami (t. j. Dz. U. 2014, poz. 1446, ze zm.).
- Ustawa z dnia 27 marca 2003 r. o planowaniu i zagospodarowaniu przestrzennym (t.j. Dz. U. 2017, poz. 1073 ze zm.).
- Ustawa z dnia 3 października 2008 r. o udostępnianiu informacji o środowisku i jego ochronie, udziale społeczeństwa w ochronie środowiska oraz o ocenach oddziaływania na środowisko (t. j. Dz. U. 2017, poz. 1405).
- Ustawa z dnia 7 czerwca 2001 r. o zbiorowym zaopatrzeniu w wodę i zbiorowym odprowadzaniu ścieków (t. j. Dz. U. 2017, poz. 139 ze zm.).
- Ustawa z dnia 13 września 1996 r. o utrzymaniu czystości i porządku w gminach (t. j. Dz. U. 2016, poz. 250 ze zm.).
- Ustawa z dnia 3 lutego 1995 r. o ochronie gruntów rolnych i leśnych (t. j. Dz. U. 2017, poz. 1161).
- Woś A. 1999. Klimat Polski.PWN. Warszawa.
- www.crfop.gdos.gov.pl
- www.gdos.gov.pl

www.geoserwis.gdos.gov.pl
www.geoportal.pgi.gov.pl/midas-web
www.kzgw.gov.pl
www.mapy.isok.gov.pl
www.mos.gov.pl/natura2000.\
www.pgi.gov.pl.\
www.portalgis.gdansk.rdos.gov.pl
www.psh.gov.pl

14. STRESZCZENIE PROGNOZY W JĘZYKU NIESPECJALISTYCZNYM

1. Wprowadzenie

Przedmiotem opracowania jest prognoza oddziaływania na środowisko projektu „Miejscowego planu zagospodarowania przestrzennego fragmentu obrębu geodezyjnego Sulęczyno, gmina Sulęczyno obejmującego część działki nr 3181/16” o powierzchni 0,74 ha..

Uzgodnienie dotyczące zakresu i stopnia szczegółowości informacji wymaganych w prognozie oddziaływania na środowisko wydane zostały na wniosek Wójta Gminy Sulęczyno, przez Regionalnego Dyrektora Ochrony Środowiska w Gdańsku. Brak odpowiedzi na ww. wniosek Państwowego Powiatowego Inspektora Sanitarnego w Kartuzach w wymaganym terminie oznacza akceptację proponowanego zakresu prognozy.

„Prognozę ...” projektu „Planu ...” opracowano na podstawie materiałów publikowanych i archiwalnych oraz aktów prawa powszechnego i miejscowego.

2. Założenia projektu „Planu ...”

Przedmiotem „Planu ..” jest ustalenie zasad zagospodarowania i zabudowy oraz zasad obsługi komunikacyjnej i inżynierskiej terenu przeznaczonego pod usługi sportu i rekreacji, nad Jez. Węgorzyno, dla terenów:

- dostępu do wód publicznych, pełniących funkcje plaży, kąpieliska i przystani;
- zaspokajania zbiorowych potrzeb wspólnoty samorządowej należących do zadań własnych gminy z zakresu kultury fizycznej i turystyki, w tym terenów rekreacyjnych i urządzeń sportowych.

Zmiana przeznaczenia gruntów leśnych na cele nieleśne, stanowiących lasy własności Skarbu Państwa o łącznej powierzchni 0,74 ha wymaga zgody Ministra Środowiska zgodnie z ustawą z dnia 3 lutego 1995 r. o ochronie gruntów rolnych i leśnych

W projekcie „Planu ...” zawarto ustalenia służące ochronie środowiska, przyrody i krajobrazu, kształtowaniu ładu przestrzennego, zasady modernizacji, rozbudowy i budowy systemów komunikacji oraz infrastruktury technicznej oraz zasady i wskaźniki zagospodarowania terenu i zasady kształtowania zabudowy.

3. Środowisko przyrodnicze

Obszar projektu „Planu ...” położony jest:

- na Pojezierzu Kaszubskim nad Jez. Węgorzyno;
- w regionie klimatycznym wschodniopomorskim wyróżniającym się na tle innych największą liczbą dni z pogodą przymrozkową bardzo chłodną z dużym zachmurzeniem, a także pogodą przymrozkową bardzo chłodną z opadem i z drugiej strony małą liczbą dni bardzo ciepłych z opadem;
- w zasięgu osnowy ekologicznej województwa pomorskiego, w tym w subregionalnym korytarzu ekologicznym Górnego odcinka doliny Słupi;
- w zasięgu lasów Skarbu Państwa, w oddziale 181f Nadleśnictwa Lipusz;

- poza obszarami szczególnego zagrożenia powodzią oraz terenami zagrożonymi ruchami masowymi ziemi.

4. Analiza istniejących problemów ochrony środowiska istotnych z punktu widzenia realizacji projektu planu, w szczególności na obszarach form ochrony przyrody

W sąsiedztwie obszaru znajdują się:

- od południa niewielka plaża, parking i droga wojewódzka nr 228 relacji Kartuzy – Bytów;
- od wschodu droga gminna biegnąca do Bukowej Góry;
- od północy las;
- od zachodu Jez. Węgorzyno.

Obszar projektu „Planu...” położony jest w zasięgu Gowidlińskiego Obszaru Chronionego Krajobrazu. Realizacja ustaleń projektu „Planu ...” wymaga uwzględnienia przepisów prawa dotyczących obszaru chronionego krajobrazu i ochrony gatunkowej roślin, grzybów i zwierząt.

5. Dziedzictwo kulturowe

Na obszarze projektu „Planu ...” i w jego sąsiedztwie nie występują zabytki, dobra kultury współczesnej i elementy krajobrazu kulturowego.

6. Analiza celów ochrony środowiska ustanowionych na szczeblu międzynarodowym, wspólnotowym, krajowym i regionalnym istotnych z punktu widzenia projektu „Planu ...”

Projekt „Planu...” został opracowany zgodnie z założeniami międzynarodowych i krajowych dokumentów z zakresu ochrony środowiska, a ich wytyczne uwzględnia poprzez opracowania regionalne.

7. Analiza i ocena przewidywanych znaczących oddziaływań ustaleń projektu „Planu ...” na środowisko

Wdrożenie ustaleń projektu „Planu ...” obejmować będzie następujące główne oddziaływania na środowisko:

- typowe przekształcenia na etapie budowy, w szczególności w zakresie przypowierzchniowej warstwy ziemi, zmiany w użytkowaniu gruntów na nieleśne, oddziaływania na wody powierzchniowe Jez. Węgorzyno (lokalizacja pomostów i użytkowanie rekreacyjne wód jeziora) emisję zanieczyszczeń powietrza i hałasu, wylesienia części terenu i zmiany krajobrazu;
- na etapie funkcjonowania – użytkowanie rekreacyjne terenu, emisję zanieczyszczeń komunikacyjnych i hałasu komunikacyjnego i rekreacyjnego oraz powstawanie ścieków bytowych i odpadów komunalnych;
- oddziaływanie na przyrodę i krajobraz Gowidlińskiego OCHK – bez naruszenia przepisów obowiązujących na jego obszarze, w tym ustawy z 16 kwietnia 2004 r. o ochronie przyrody i uchwały Sejmiku Województwa Pomorskiego z dnia 25 lipca 2016 r. w sprawie obszarów chronionego krajobrazu w województwie pomorskim ze względu na realizację inwestycji

celu publicznego oraz brak oddziaływania na środowisko przyrodnicze i krajobraz pozostałych form ochrony przyrody w otoczeniu.

Oddziaływanie skumulowane

Realizacja ustaleń projektu „Planu...”, w tym usług sportu i rekreacji na terenie leśnym nad Jez. Węgorzyno, wraz z infrastrukturą komunikacyjną i techniczną w skumulowanym oddziaływaniu na środowisko spowoduje:

- zmiany w użytkowaniu gruntów i przeznaczenie ich na cele na nieleśne, wyłączenie z produkcji gruntów leśnych, oraz częściowe wylesienia w miejscach realizacji nowego zainwestowania;
- oddziaływania w zakresie emisji motoryzacyjnych zanieczyszczeń atmosfery i hałasu ze źródeł komunikacyjnych oraz hałas rekreacyjny – skumulowane oddziaływanie zainwestowania rekreacyjnego nad Jez. Węgorzyno oraz sąsiadujących terenów komunikacji (droga wojewódzka nr 228 i drogi lokalne);
- powstanie ścieków bytowych – docelowo wzrost ilości ścieków przyjmowanych przez gminną sieć kanalizacji sanitarnej;
- oddziaływanie na zasoby wodne i krajobraz - intensyfikacja zainwestowania rekreacyjnego nad Jez. Węgorzyno, na jego południowo-wschodnim brzegu przy drodze wojewódzkiej nr 228 relacji Kartuzy – Bytów; realizacja ustaleń projektu „Planu ...” stanowić będzie uzupełnienie zadania „IV: Budowa pomostu, małej architektury wraz z przygotowaniem miejsca do wypoczynku i rekreacji” realizowanego w ramach projektu „Pomorskie Szlaki Kajakowe” w jego sąsiedztwie; oOba tereny tworzyć będą jeden kompleks rekreacyjny związany z Jez. Węgorzyno.

Procedura ocen oddziaływania na środowisko

Na obszarze projektu „Planu ...” do kategorii przedsięwzięć mogących potencjalnie znacząco oddziaływać na środowisko:

- należy zmiana lasu lub nieużytku na użytek rolny lub wylesienia mające na celu zmianę sposobu użytkowania terenu - bez względu na powierzchnię z uwagi na położenie na obszarze objętym formą ochrony przyrody – w zasięgu Gowidlińskiego OCHK;
- mogą należeć w zależności od parametrów:
 - przystanie śródlądowe;
 - ewentualne inwestycje z zakresu budowy liniowych sieci infrastruktury technicznej.

Dla tych przedsięwzięć wydanie decyzji o środowiskowych uwarunkowaniach może wymagać uprzedniego wykonania raportu o oddziaływaniu przedsięwzięcia na środowisko.

8. Informacje o możliwym transgranicznym oddziaływaniu ustaleń projektu „Planu ...” na środowisko

Ze względu na lokalny charakter oddziaływania planowanego zagospodarowania terenu i znaczną odległość obszaru od granic państwa (ok. 56 km do brzegu Zatoki Gdańskiej – granica lądowa) nie wystąpi oddziaływanie transgraniczne.

9. Rozwiązania mające na celu zapobieganie, ograniczenie lub kompensację przyrodniczą negatywnych oddziaływań na środowisko, mogących być rezultatem realizacji projektu „Planu ...” w szczególności oddziaływań na cele i przedmiot ochrony obszarów Natura 2000 oraz integralność tych obszarów

Projekt „Planu ...” zawiera ustalenia minimalizujące potencjalnie, negatywne oddziaływania na środowisko głównie w zakresach ochrony i kształtowania ładu przestrzennego oraz ochrony środowiska, przyrody i krajobrazu.

Do najistotniejszych zaleceń należy maksymalne ograniczenie wycinki drzewostanu do terenu lokalizacji budynków niezbędnych do obsługi plaży, kąpieliska i przystani w południowej części terenu US.1. oraz pozostałego zainwestowania rekreacyjnego oraz pozostałego zainwestowania rekreacyjnego, a także podłączenie planowanego zainwestowania obszaru „Planu ...” do sieci kanalizacji sanitarnej.

Ze względu na niewielką powierzchnię, małą intensywność oraz ograniczony zasięg oddziaływania zagospodarowanie terenu dopuszczone w projekcie „Planu ...” nie spowoduje znaczącego oddziaływania na obszary Natura 2000.

10. Rozwiązania alternatywne do rozwiązań zawartych w projekcie „Planu ...”

Ewentualne rozwiązania alternatywne mogą dotyczyć koncepcji zagospodarowania terenu, w tym wkomponowania poszczególnych elementów zainwestowania w istniejące zadrzewienia i maksymalne ograniczenie wycinki.

Ze względu na położenie obszaru projektu „Planu...” w bezpośrednim sąsiedztwie jeziora zastosowanie zbiorników bezodpływowych nie jest rozwiązaniem pożądanym – należy dążyć do podłączenia planowanego zainwestowania obszaru „Planu ...” do sieci kanalizacji sanitarnej.

11. Propozycje dotyczące przewidywanych metod analizy skutków realizacji postanowień projektu „Planu ...” oraz częstotliwości jej przeprowadzania

Dla ograniczenia przekształceń środowiska, na etapie inwestycyjnym kontroli powinny podlegać ograniczenia wycinki drzewostanu (na etapie opracowania koncepcji zagospodarowania terenu), stosowanie zasady minimalnej ingerencji w środowisko, w tym ograniczenie zasięgu przestrzennego placów budowy (na bieżąco w trakcie budowy), oraz sprawności technicznej sprzętu (przede wszystkim brak wycieków substancji ropopochodnych i nadmiernej emisji spalin).

Po wdrożeniu ustaleń projektu „Planu ...” jakość środowiska na jego obszarze i w jego otoczeniu należy kontrolować w ramach sieci państwowego monitoringu środowiska oraz w ramach kontroli prowadzonych przez Wojewódzki Inspektorat Ochrony Środowiska i Państwową Inspekcję Sanitarną.

12. Wskazanie napotkanych w prognozie trudności wynikających z niedostatków techniki lub luk we współczesnej wiedzy

Przy sporządzaniu prognozy oddziaływania na środowisko projektu „Planu...” nie napotkano trudności wynikających z niedostatków techniki i luk we współczesnej wiedzy z wyjątkiem braku aktualnych danych nt. występowania chronionych gatunków roślin, grzybów i zwierząt oraz chronionych siedlisk przyrodniczych.